

## Церкви Митрофаниевского кладбища

*Митрофаньевское шоссе; участок между железнодорожными путями Балтийской и Варшавской железной дороги*

Митрофан (Митрофаний), святой, в миру Михаил, родился в 1623 г. Постригся в Золотниковской пустыни близ Владимира, где пробыл до 1666 г. В 1682 г. по желанию царя Федора Алексеевича был назначен епископом Воронежским. Митрофан оказал огромную материальную помощь Петру I во время Азовских походов, и Петр повелел его именовать также епископом Азовским. До конца своих дней Митрофан жертвовал средства «на ратных людей». 23 ноября 1703 г. Петр при его погребении произнес: «Не осталось у меня такого святого старца».

В 1735 г. мощи святого Митрофана были помещены в Благовещенском соборе в серебряную раку. Память его отмечается 23 ноября.

Кладбище было основано в 1831 г. и получило наименование по однопрестольной церкви, построенной в 1839—1847 гг. по проекту К. А. Тона и освященной во имя святого Митрофана Воронежского. Церковь в русско-византийском стиле была копией военного собора в Свеаборге, морской крепости под Гельсингфорсом. Вторая церковь, деревянная, также во имя святого Митрофана, имела



Митрофаниевская церковь во время разборки.

*Фото 1929 года.*

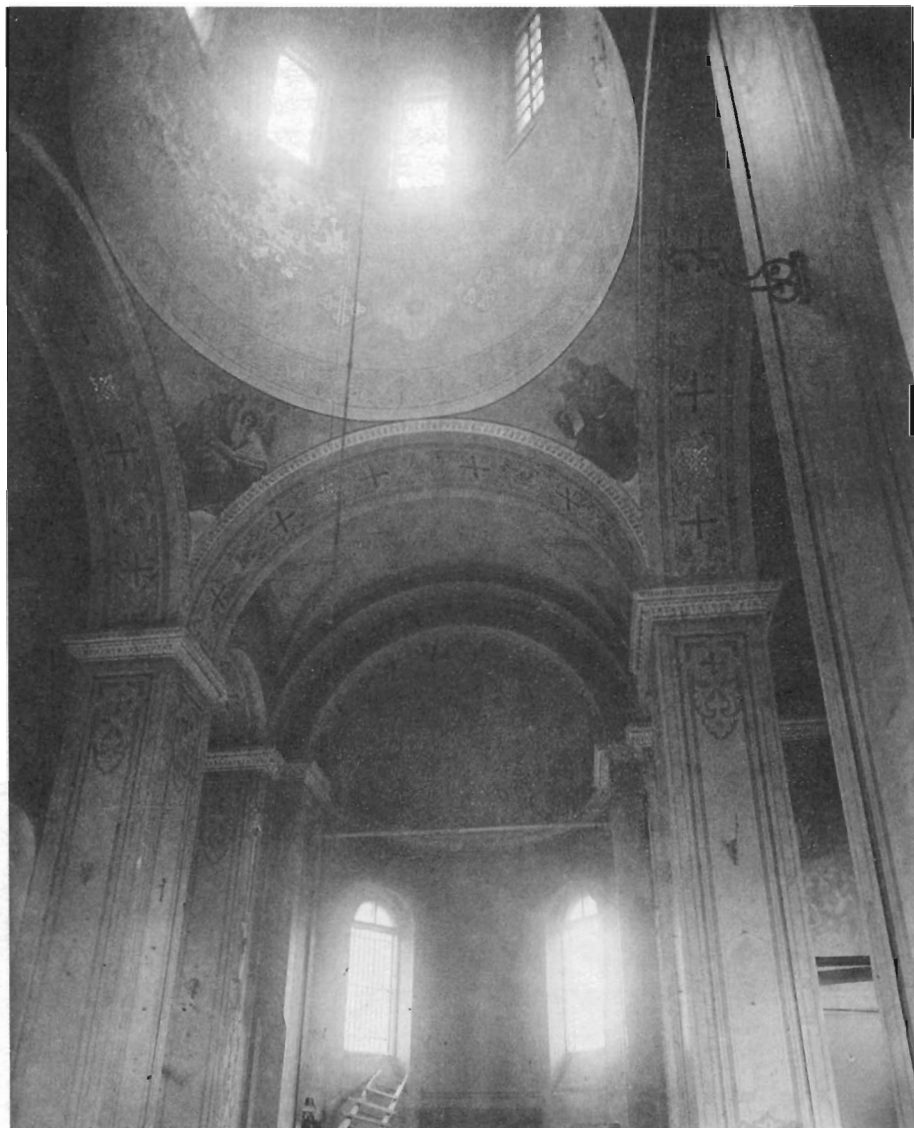


**Митрофаниевская церковь.**

*Фото 1900-х гг.*

придельный храм во имя иконы Божией Матери, именуемой «Неопалимая Ку-пина». Третья церковь на этом кладбище имела два престола — во имя святых семи эфесских отроков и во имя Святого духа. Она была построена в 1887 г. на средства А. Кикина.

Первую Митрофаниевскую церковь разобрали в 1929 г., а кладбище, осно-ванное во время эпидемии холеры в Петербурге, уничтожено после Великой Отечественной войны 1941 — 1945 гг.



**Митрофаниевская церковь. Интерьер. Фрагмент.**

*Фото 1929 г.*