

ЦЕРКОВЬ РОЖДЕСТВА ИОАННА ПРЕДТЕЧИ (ЧЕСМЕНСКАЯ)

Одно из самых знаменитых морских сражений русско-турецкой войны 1768—1774 гг. — Чесменский бой — произошло в ночь с 25 на 26 июня 1770 г. После поражения в Хиосском проливе Эгейского моря вся турецкая эскадра укрылась в небольшой Чесменской бухте. Российский флот под командованием Алексея Григорьевича Орлова и адмирала Григория Андреевича Спиридова атаковал неприятельскую эскадру, несмотря на значительное превосходство сил противника. Русские корабли отрезали турецкому флоту выход из бухты и откры-



Граф А. Г. Орлов-Чесменский



Адмирал Г. А. Спиридов



Медаль в память Чесменской победы.
Граверы Т. Иванов и С. Юдин. Лицевая сторона

ли огонь из всех орудий. Вражеские суда загорались и взрывались одно за другим. Бухта была объята огнем и дымом. Погибло более 60 больших и малых турецких судов и свыше 10 тысяч матросов и офицеров. Потери на российских судах составили 11 человек. Сильнейший турецкий флот был полностью разгромлен. «Сие в редких веках едва случившееся происшествие служит новым доказательством, что побеждает не число, но единственно мужество и храбрость», — писала Екатерина II в своем рескрипте графу Орлову после Чесменской победы. В память об этом сражении, «в память сожжения при Чесме турецкого флота» была выпущена медаль с лаконичной надписью: «Был». Война закончилась заключением Кючук-Кайнарджийского мира 10 (21) июля 1774 г., по которому объявлялось отделение Крыма от Османской империи, провозглашалась его независимость. Россия получила часть морского побережья с правом «судам беспрепятственно плавать по Черному морю и его проливам».

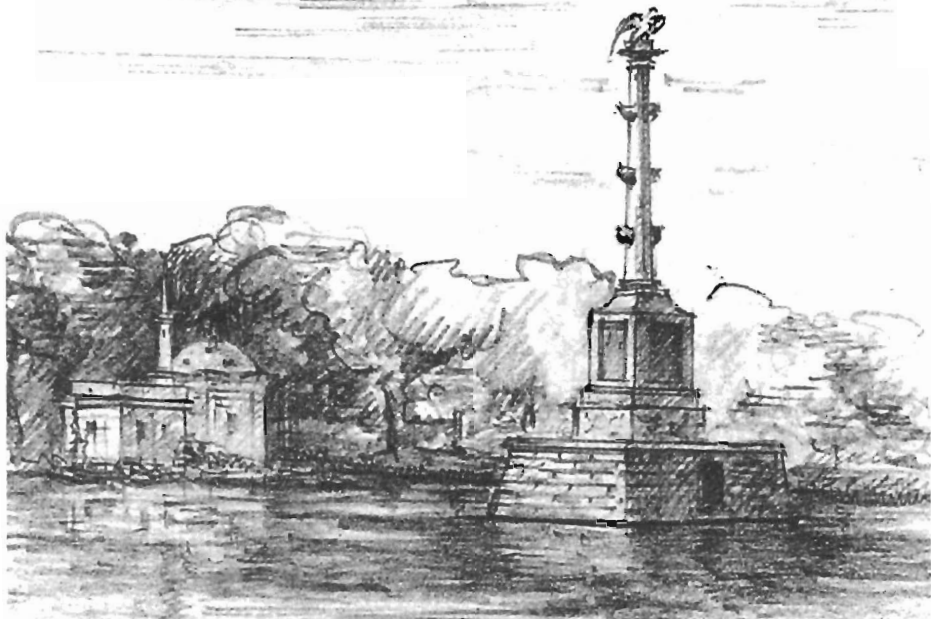
В честь славной Чесменской победы русского флота в Петербурге и его пригородах были возведены памятники, различные по стилю



Чесменское сражение. Гравюра Кано и Ватса по картине Патона

и композиции. Их создавали известные архитекторы, вложившие в свои творения изысканный художественный вкус и вдохновение. Торжественно и величаво возвышается над светлыми водами Большого пруда в Царском селе Чесменская роstralная колонна, созданная архитектором А. Ринальди в 1771—1778 гг. Колонна высотой 14 м украшена рострами, символизирующими победы Российского флота, и увенчана орлом. Другой изысканный памятник — Чесменский обелиск, также воздвигнутый архитектором А. Ринальди, установлен на берегу Белого озера, расположенного в красивейшем парке г. Гатчины.

А в Петербурге, в стороне от Московского пр., был сооружен еще один памятник в честь блестящей победы Российского флота при Чесме — Чесменский ансамбль. Автором его был известный академик архитектуры Юрий Матвеевич Фельтен. Строительство великолепного ансамбля, включавшего путевой дворец и церковь, началось в 1774 г. в бывшей болотистой местности Кикерикексен, что в переводе с финского означает «лягушечье болото».



Чесменская роstralная колонна в Царском Селе.
Архитектор А. Ринальди. Рисунок Н. И. Баторевич

В то время Ю. М. Фельтен являлся одним из ведущих архитекторов, по проектам которого возводились здания и сооружения в стиле раннего классицизма. Он использовал в своем творчестве традиции готической архитектуры с ее устремленностью ввысь, фантастичностью богатого пластического декора.

В этот период романтизм в России охватил почти все виды искусства, в том числе и архитектуру. Появляются здания и сооружения в ложноготическом, мавританском стиле с характерными для них живописностью и удивительным разнообразием форм. Зодчие имитируют средневековые рыцарские замки, романтические развалины. Увлечение готикой и романтические настроения Ю. М. Фельтена нашли свое отражение и в архитектуре Чесменского ансамбля. Путевой дворец, издали напоминающий средневековый рыцарский замок, сооружен в 1774—1777 гг. Это было небольших размеров двухэтажное здание, расположенное «на возвышенном лугу, окруженное земляным валом, обросшим травой». В плане оно имело форму равностороннего треугольника.



Чесменский дворец. Архитектор Ю. М. Фельтен.
Гравюра XVIII в. по рисунку С. Щедрина

Над центральным парадным залом дворца, где позже разместилась церковь Рождества Христова, возвышалась башня. Небольшие угловые башенки с полусферическими куполами и тонко прорисованными парапетами придавали зданию некоторую романтичность и таинственность. Необыкновенно красивы были стрельчатые окна, в два яруса прорезавшие массивные стены замка-дворца.

Интерьеры дворца не соответствовали его суровому монументальному облику. Легкая изящная пластика украшала своды и стены его помещений, эффектно выделяясь на их гладкой поверхности. В покоях дворца находились «в 41 медальоне... портреты великих князей», царей и российских императоров от Рюрика до Елизаветы Петровны, исполненные из белого мрамора. Их создателем был скульптор Федот Иванович Шубин. В дальнейшем в здании дворца разместилась военная богадельня, а в настоящее время — Государственный университет аэрокосмического приборостроения.¹

¹ Баторевич Н. И. Чесменский дворец и Государственный университет аэрокосмического приборостроения. СПб., 1998. С. 62—68.



Архитектор Ю. М. Фельтен.
(1730–1801)

Вскоре после завершения строительства дворца 24 июня 1777 г. «её императорское величество, прибыв на свою дачу, называемую Кикерикексина, состоящую по Сарко-сельской дороге, расстоянием от Санктпетербурга на седьмой версте, изволила там... с обыкновенными духовными обрядами заложить церковь во имя св. Пророка Иоанна Предтечи» в память «славной Чесменской победы» русского флота, в «ознаменованье» заслуг чесменского героя графа Алексея Григорьевича Орлова. В церемонии закладки церкви кроме императрицы и её приближенных принимал участие король Швеции Густав III, который собственноручно «положил камень при основании фундамента оной».²

Возведение храма по проекту архитектора Ю. М. Фельтена было завершено в 1780 г., к 10-й годовщине знаменитого морского сражения в Чесменской бухте.

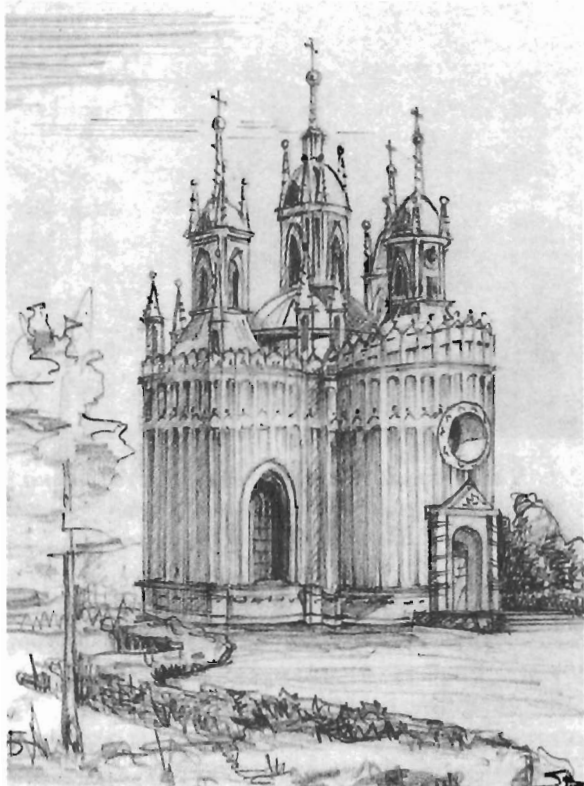
Дьякон церкви М. Светлов писал по поводу сооружения церкви:

Екатерина сей сооружила храм
В знак благодарности своей ко небесам,
За изливание ко Флоту Россов блага;
Близ Азии в Чесме среди Архипелага,
Где сил её морских немногое число
Весь Агарянский флот разбило и сожгло...

Торжество освящения состоялось 24 июня 1780 г., на котором вместе с Екатериной II под именем графа Фалькенштейна присутствовал римский император Иосиф II. Чесменский храм был объявлен императрицей церковью ордена св. Георгия. При входе в него укрепили мраморную доску, на которой золотыми буквами было написано: «Сей храм сооружен во имя Святого Пророка Предтечи и Крестителя Господня Иоанна в память

² Санктпетербургские ведомости. СПб., 1777. № 46.

победы над турецким флотом одержанной при Чесме 1770 года в день его Рождества. Заложен в 15-е лето царствования Екатерины II в присутствии короля Шведского Густава III под именем графа Гогландского и освящен 1780 года июня 24 дня в присутствии его величества Римского императора Иосифа II под именем графа Фалькенштейна». С 1780 г. Чесменская церковь числилась придворной и принадлежала Придворному ведомству. С 1830-х гг. она перешла в ведение главного священника армии и флота, а с 1852 г. «подчинена ведомству главного священника гвардейских и гренадерских корпусов, духовника Его Величества».³



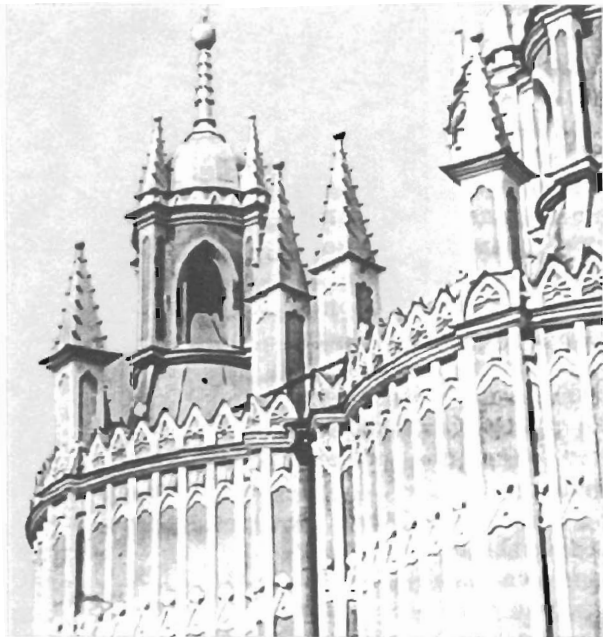
Чесменская церковь.
Архитектор Ю. М. Фельтен.
Рисунок Н. И. Баторевич

Современники высоко оценили новое творение Ю. М. Фельтена: «Церковь эта, по легкости своего стиля и необыкновенной смелости исполнения, может быть причислена к замечательнейшим зданиям столицы».⁴

Привлекает внимание необычная для Петербурга архитектура Чесменской церкви, построенной в псевдоготическом стиле. Еще изда-

³ Историко-статистические сведения о С.-Петербургской епархии. СПб., 1884. Вып. 8. С. 225.

⁴ Поездка из Царского Села на Главную Пулковскую обсерваторию и в Чесменскую военную богадельню 23 и 24 июля 1853 г. СПб., 1853. С. 15.



Фрагмент фасада. Фотография 1997 г.

вающие оконные проемы. Центральный вход, оформленный с двух сторон пилястрами, акцентирован небольшим фронтоном, украшенным белокаменным рельефом.

Пять барабанов заканчиваются небольшими куполами с укрепленными на них миниатюрными шпилями. Каждый шпиль несет яблоко с изящным ажурным крестом. В одном из барабанов был помещен большой колокол весом 61 пуд, остальные семь малых колоколов укреплены в другой главе.

Благодаря узким вертикальным тягам на красноватом фоне стен, высоким стрельчатым окнам и остроконечным башенкам-пинаклям здание приобрело легкость и стройность.

Церковь имеет компактный «центрический» план. В основе внутреннего пространства, перекрытого куполом, лежит квадрат. К нему с четырех сторон примыкают апсиды — небольшие помещения, полукруглые в плане. Стрельчатые арки, опирающиеся на четыре пилон, объединяют эти помещения с центральным в одно целое.

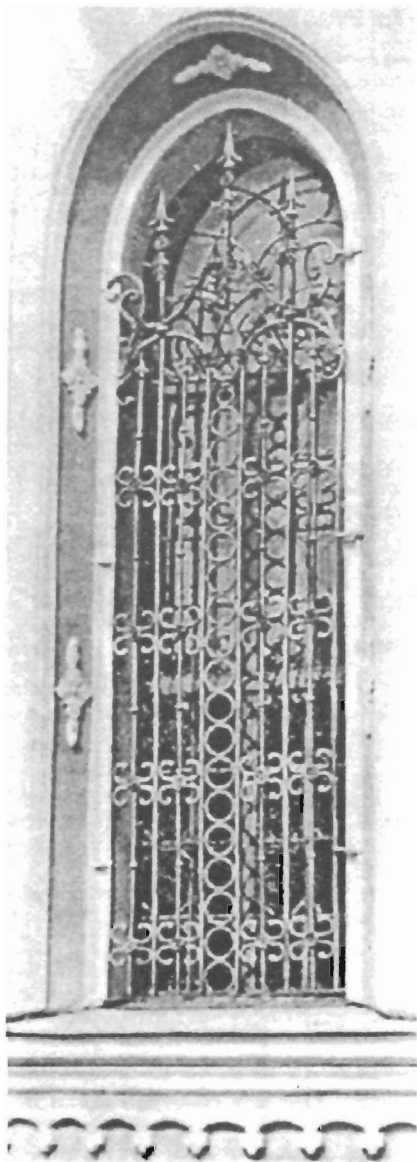
ли просматривается изящное и легкое, расположенное на невысоком цоколе, устремленное ввысь здание пятиглавого храма, стены которого заканчиваются парапетом. Тонкий рисунок его зубчиков четко вырисовывается на фоне неба. Остроконечные башенки завершают основные объемы здания церкви.

Высокие стрельчатые окна прорезают стены. Богатый изысканный орнамент из листьев аканта и розеток украшает медные решетки, закрывающие

Характерные для готической архитектуры окна увеличивают внутреннее пространство храма. В потоках мягкого света четко выделяются на светлом фоне гладких стен и белые тянутые профили, и изящный лепной декор (цв. вкл. 34). Все это способствует особому восприятию объема церкви. При входе в нее создается впечатление, что попадаешь в просторный зал и совсем не ощущаешь небольших размеров храма.

Внутреннее убранство церкви отличалось строгостью и простотой. Иконы невысокого иконостаса красного дерева были «превосходной итальянской работы» неизвестного мастера.

В царских вратах помещены образа «Благовещения» и четырех евангелистов, над вратами — «Тайная вечеря». По обе стороны от них размещались образа Спасителя и Богоматери, на дверях иконостаса были изображены архангелы Михаил и Гавриил. Особый интерес представляли иконы, находившиеся в алтаре и на стенах храма: образ Спасителя, благословляющего чашу и хлеб, «Распятие Христа», небольшой образ св. великомученика, победоносца Георгия; образ св. царевича Дмитрия с его страданиями и историей убиения, написанной предположительно в елизаветинское время. В церкви было большое количество икон на евангельские сюжеты, а также образа православных святых.



Готическое окно.
Фотография 1997 г.

Из Богородичных икон выделялись образа Казанской и Владимирской Божьей Матери. Особенно примечательной была большая икона Иерусалимской Богоматери. Образ был преподнесен Екатерине II патриархом Софронием. Под храмовой иконой Иоанна Крестителя находилась картина с видом знаменитого Чесменского сражения. Большинство икон было написано на полотне и помещено в деревянные золоченые рамы. В церкви хранилась за стеклом в раме серебряная медаль в память победы, одержанной российским флотом при Чесме. Храм имел свою библиотеку, состоявшую из богослужебных книг в богатых кожаных переплетах, большого количества нот, собрания поучений, миней, житий святых и др. Всего насчитывалось более 150 экземпляров.

Недалеко от входа располагалось украшенное вензелом и орлом, обитое бархатом царское место Екатерины II, которая часто посещала службу в этом храме. Здесь торжественно отмечался орденский праздник «День установления ордена великомученика и победоносца св.Георгия», учрежденный 26 ноября 1769 г. В связи с этим храм нередко называли «храмом ордена Св. Георгия».

Церковь несколько раз подвергалась ремонтам и реставрации. Так, «Санктпетербургские ведомости» за август 1778 г. сообщали о торгах, объявленных на поставку различных строительных материалов и деталей для «каменного казенному строению по берегу Невы у почтовой пристани и в Кикерикексинскую дачу», а также для сооружения храма. Солидный ремонт церкви Иоанна Предтечи был проведен в 1896—1897 гг. Несмотря на многочисленные переделки, архитектура храма почти не изменилась.

Октябрьская революция 1917 г. резко изменила жизнь храма. В конце 1919 г. церковь была закрыта, так как в это самое время в Чесменском инвалидном доме разместили концлагерь и богослужение в храме было запрещено.⁵ 31 марта 1922 г. церковь рождества Иоанна Предтечи была передана в ведение Отдела охраны памятников искусства и старины. В апреле того же года с разрешения Отдела юстиции церковь перевели на дачу Вебера — бывшего владельца лакокрасочного завода, туда же из нее был вывезен «церковный инвентарь».

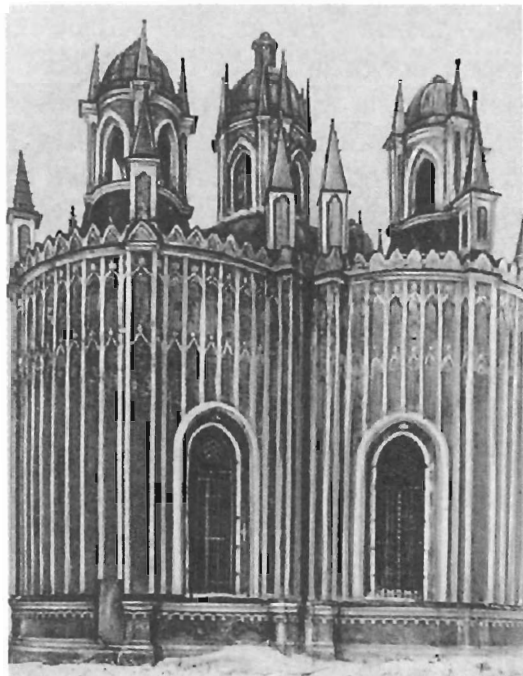
В этой домашней церкви было разрешено совершать богослужение. В ней неоднократно производилось изъятие ценностей в соответствии с распоряжением: «Изъятие ценностей произвести полностью».⁶

⁵ ЦГА СПб, ф. 104, оп. 2, д. 29, л. 11.

⁶ ЦГА СПб, ф. 8378, оп. 1, д. 72, л. 67, 96—96 об., 102.



Императрица Екатерина II. Гравюра Валькера по картине Лампи



Вид Чесменской церкви
в послевоенные годы.
Фотография 1950-х гг.

еще оставшейся в храме, была расхищена. В 1930 г. в церкви разместили столярную мастерскую, где вскоре вспыхнул пожар, во время которого сгорел алтарь и от здания остались одни стены. В таком виде оно простояло около 7 лет. Ремонт начался только в 1937 г., велись лишь строительные работы, отделка интерьеров не производилась.

В годы Великой Отечественной войны дворец и церковь значительно пострадали от обстрелов. Особенно большие повреждения получил храм. Разграбленный и разрушенный, он представлял собой печальное зрелище в течение долгого времени. В разные годы здесь размещались мастерские, склады. В 1960-е гг. приступили к реставрации Чесменской церкви, которая проводилась по проекту архитектора А. П. Куликова. Были выполнены работы по ремонту куполов, укреплению

В 1922 г. концлагерь ликвидировали, однако храм не открыли. Пустовавший и разрушавшийся, он к 1923 г. «пришел в упадок и требовал безотлагательного ремонта».⁷ По настоянию завода Менделеева церковь, находившаяся на его территории (в доме Вебера), была опечатана, и с 17 июня 1924 г. она «считается закрытой и подлежит полной ликвидации». По акту от 24 июля того же года «все серебряные вещи подлежат сдаче в Губфинотдел...».⁸

Но вернемся к зданию церкви. Оно продолжало пустовать и разрушаться от сырости. Рухнули центральные и один из малых шпилей, были сняты колокола. Часть церковной утвари,

⁷ ЦГА СПб, ф. 1048, оп. 2, д. 45, л. 53.

⁸ Там же, л. 74, 80.



Чесменская церковь. Современная фотография

кирпичной кладки, восстановлению утраченных элементов готической архитектуры. Тщательной реставрации подвергся и интерьер храма.

В 1977 г., после завершения длительных реставрационных работ, в церкви открылся филиал Военно-Морского музея «Чесменская победа». Его экспозиция была посвящена блестящим победам России на Черном море. Здесь были представлены личные вещи моряков, ордена, медали времен русско-турецкой войны, овеванные славой российские флаги и ключи от взятых в сражениях городов. В настоящее время музей «Чесменская победа» переведен в здание Военно-морского исторического музея. С начала 1995 г. церковь Рождества Иоанна Предтечи находится в ведении Санкт-Петербургской епархии. Мелодичный звон колоколов, отлитых на заводе «Монументскульптура», приглашает прихожан на службу.

За храмом располагается воинское кладбище. Широкая аллея, окаймленная двумя рядами темных пушистых елей, ведет к месту, где покоится прах героев войны 1812—1814 гг., красногвардейцев гражданской войны, а также защитников Ленинграда, погибших в дни Великой Отечественной войны.