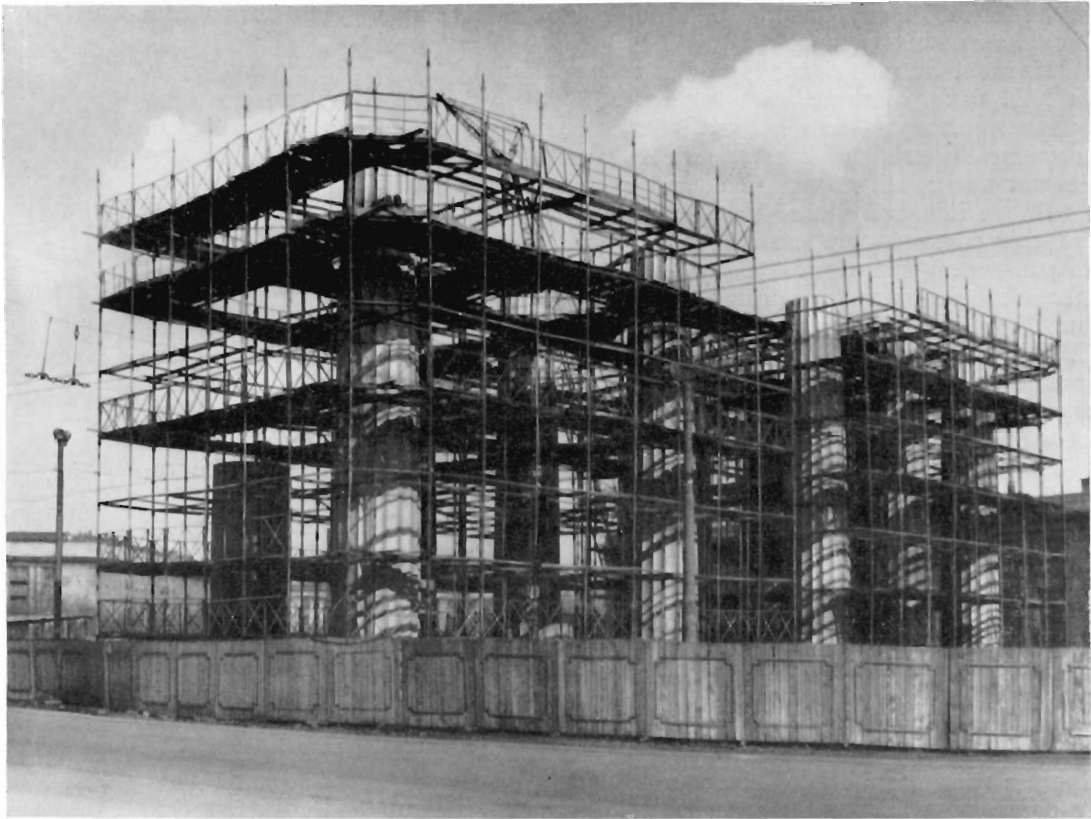


*Московские  
триумфальные ворота.  
Сборка воссозданных  
декоративных арматур*

## МОСКОВСКИЕ ТРИУМФАЛЬНЫЕ ВОРОТА

Реставраторы вернули к жизни и последнее крупное произведение выдающегося мастера классицизма В. П. Стасова — Московские триумфальные ворота, величественно возвышающиеся на одной из главных магистралей Ленинграда — Московском проспекте; они подобны гигантскому портику — пропилеям дорического ордера. Двенадцать чугунных колонн поставлены двумя рядами. Пятнадцатиметровые колонны диаметром более двух метров, приподнятые на невысоком стилобате, несут мощный антаблемент, завершенный ступенчатым аттиком. Размеры этих чугунных пропилеев весьма внушительны: ширина — тридцать шесть метров, высота — двадцать четыре. Но впечатление монументальности создается не самими размерами, а точно найденными пропорциями и предельным лаконизмом форм. В строгую схему классического ордера архитектор внес изменения, поместив взамен триглифов горельефные фигуры девушек — гениев Победы, несущих гербы русских губерний. Композиция ворот увенчана восемью пятиметровыми рельефными, выкованными из меди скульптурами трофеев.

Московские триумфальные ворота — один из самых выдающихся архитектурных монументов, в котором с большой силой проявились мастерство и талант одного из корифеев русского зодчества В. П. Стасова. Проект Московских ворот был утвержден в апреле 1834 года, а 14 сентября того



же года состоялась церемония закладки, которая произошла меньше чем через месяц после торжественного открытия Нарвских ворот.

В 1836 году была закончена отливка чугунных блоков, из которых смонтированы колонны, и изготовлены медные капители. Каждая колонна весила около двух тысяч пудов, а все чугунные части — свыше пятидесяти одной тысячи пудов. К этому следует добавить четыре тысячи пудов железных конструкций и около тысячи пудов медных листов, из которых выполнено скульптурное убранство.

16 октября 1838 года состоялось открытие Московских триумфальных ворот, сразу же и единодушно признанных исключительным по художественному облику произведением; для своего времени это было единственное по размерам архитектурное сооружение, полностью сделанное из металла.

Органичной и неотъемлемой частью Московских ворот является их скульптурный декор. Это тридцать женских фигур с крыльями, в развевающихся складчатых одеяниях, несущих гербы губерний, и восемь арматур — своеобразных пластических «костров», скомпонованных из воинских доспехов. Все скульптурное убранство Московских ворот выковано из ме-

ди по моделям скульптора Б. И. Орловского, который руководствовался рисунками архитектора.

Посвященные победам русских войск в Персии и Турции в первой трети XIX века, Московские ворота в 1878 году стали свидетелями триумфального возвращения полков, освободивших от многовекового османского ига Болгарию. В сознании народа Московские ворота стали монументом воинской доблести солдат-освободителей Балкан и Кавказа.

После Великой Октябрьской социалистической революции Московские триумфальные ворота находились под государственной охраной и несколько раз реставрировались. Однако в сентябре 1936 года было принято решение демонтировать ворота и снести связанные с ними здания кордегардии. К счастью, перед этим они были тщательно обмерены архитекторами П. Д. Бункиным, В. П. Бункиным и М. П. Бренайзеном. Их обмеры дают точное представление и об облике всего сооружения, и о его деталях, а также о конструкциях антаблемента, скрытых облицовкой. После разборки ворот все чугунные конструкции и детали пронумеровали и перевезли на склады. Арматуры и фигуры гениев передали в Государственный Русский музей и Музей Академии художеств.

Архитектурная и художественная общественность Ленинграда сразу же выступила за исправление допущенной ошибки. Уже в 1938—1941 годах в мастерской профессора Е. И. Катонина был составлен проект возобновления Триумфальных ворот для оформления входа в парк (ныне Московский парк Победы).

Великая Отечественная война не позволила осуществить проектное предложение Е. И. Катонина, но уже в 1956 году, по инициативе Государственной инспекции по охране памятников Ленинграда, началась разработка проекта восстановления Московских ворот на прежнем месте. Прежде всего установили места хранения демонтированных деталей. Они находились на складах на Расстанной улице и на Новодевичьем кладбище, а разобранные скульптуры в двух музеях: в Русском музее — тридцать три детали, в том числе семь фигур, в Академии художеств — тридцать пять деталей и среди них восемь фигур. Все сохранившиеся фигуры и детали — крылья, щиты с гербами и даже ступни ног — были тщательно обмерены архитекторами из 11-й мастерской Ленпроекта. Изучив сохранившиеся авторские чертежи В. П. Стасова, обмеры, выполненные в 1936 году, и богатую иконографию, архитекторы И. Г. Капцюг, Е. Н. Петрова и инженер Н. С. Чукаев разработали проект восстановления Московских ворот. 23 февраля 1957 года Ученый совет Государственной инспекции по охране памятников утвердил этот проект.

16 декабря 1957 года Ленгорисполком принял решение о воссоздании триумфального монумента. Специальным научно-реставрационным производственным мастерским поручили реставрацию и воссоздание медного скульптурного декора. Кировский завод взялся за отливку чугунных частей, а завод «Стальконструкция» — плит и металлических конструкций. Выяснилось, что из ста восьми чугунных колец, составляющих двенадцать колонн, сохранилось шестьдесят пять. Из тридцати фигур гениев Победы оказалось возможным реставрировать тринадцать, а семнадцать надо было воссоздать по данным сохранившихся обмеров. Всю эту сложную работу координировали начальник Государственной инспекции Н. Н. Белехов, архитектор М. М. Налимова, искусствовед Г. Д. Нетунахина. Большую помощь им оказали консультанты — известный исследователь архитектуры Г. Г. Гримм, скульптор И. В. Крестовский и профессор доктор технических наук Н. Н. Аистов.



В июле 1958 года началось перенесение трамвайных путей, проложенных на участке, где ранее стояли ворота; одновременно было проведено исследование старого фундамента, который, как оказалось, очень хорошо сохранился под слоем асфальта. В октябре того же года фундамент раскрыли, и замысел о возрождении выдающегося триумфального памятника архитектуры начал воплощаться в практических строительных работах.

Пока шла отливка чугунных колец и изготавливались конструкции, реставраторы приступили к воссозданию недостающих фигур героев Победы, гербов и арматур. Воссоздание фигур, и особенно гербов, потребовало большой предварительной подготовки. С этой целью архитектор Е. Н. Петрова углубленно изучала российскую геральдику, чтобы точно установить, что изображено на российских губернских гербах и каковы формы щитов. Каких только животных — фантастических и реальных — не приходилось ей рисовать, воспроизводя гербы Ярославской, Костромской, Псковской, Смоленской и других губерний. По старым фотографиям и рисункам Е. Н. Петровой модели воссоздаваемых деталей выполнялись первоначально в глине скульпторами-модельщиками Д. Д. Малашкиным, Г. Ф. Цыганковым, В. М. Томским, Н. И. Смирновой. После принятия моделей специ-

альной комиссией фигуры и детали формовались в гипсе и уже затем путем выколотки изготавливались из красной листовой меди бригадой чеканщиков К. П. Кротова.

Большой сложностью отличалась работа по воссозданию арматур, ибо каждая из них состоит из тридцати восьми деталей. Первоначально были изготовлены модели в одну четвертую часть натуральной величины арматур, что позволило уточнить их общую композицию. В дальнейшем производилась отработка каждой детали панцирей, шлемов, знамен, дубовых ветвей, ликторских пучков, венков, штандартов с орлами, других военных доспехов. Многие из них имелись в нескольких вариантах, отличающихся по форме и деталям. Арматуры также выполнялись выколоткой из медных листов. Старые детали скульптурного убранства очистили пескоструйным аппаратом от масляной краски, выправили на них вмятины, восполнили утраты.

В 1959 году возрожденные ворота заняли свое историческое место в перспективе Московского проспекта. В октябре того же года велась установка фигур гениев. Из акта комиссии, датированного 10 октября 1959 года, видно, что на воротах уже стояло семь фигур и две фигуры были подняты на леса для установки. В сентябре 1960 года начальник Инспекции по охране памятников С. В. Коробков, архитектор Инспекции М. М. Налимова, директор Музея городской скульптуры Г. Д. Нетунахина и один из авторов проекта реставрации Е. Н. Петрова осмотрели ворота и составили подробный перечень поправок и недоделок. В 1961 году все их указания были осуществлены.

Так ленинградские реставраторы возвратили городу на Неве шедевр русской классической архитектуры — патристический памятник воинской славы.