

ВОСКРЕСЕНСКИЙ НОВОДЕВИЧИЙ МОНАСТЫРЬ

Московский (Забалканский) пр., 100

Собираясь под старость удалиться в монастырь, Императрица Елизавета Петровна повелела на месте Смольного двора на Неве, вблизи которого стоял ее загородный дворец, выстроить женский монастырь, заложенный 30.X.1748 по проекту Б. Растрелли архиепископом Феодосием при участии причтов всех приходских церквей столицы.

В 1757 собор был уже построен, но возведение самой обители из-за Семилетней войны затянулось. Тем не менее, в 1764 в нее были назначены игуменья и штат. Впрочем, монахини пользовались не собо-

ром (см. № 34), оконченным лишь в XIX веке, а сперва небольшой церковью св. Екатерины в башне (см. № 339), затем — деревянной прп. Марии Магдалины (см. № 8n). К 1822 в монастыре не осталось ни одной монахини, и он практически прекратил свое существование.

14.III.1845 Николай I подписал указ о возобновлении монастыря, который поначалу разместился при Благовещенской церкви на Васильевском острове (см. № 49), пользуясь ее нижним храмом. Это место не устраивало монахинь, и им из казны был отведен большой лесистый участок у Мос-

Воскресенский Новодевичий монастырь





*Собор Воскресения Христова.
Современный снимок*

ковских триумфальных ворот, где 3.XI.1849 митрополит Никанор заложил обитель в присутствии Государя и чтимой Казанской иконы. Автором комплекса, в который входило и кладбище, был Н. Е. Ефимов. После его смерти строительством руководил Л. Л. Бонштедт, позже — Н. А. Сычев. Первый крупный взнос внесла гр. А. А. Орлова-Чесменская, подарившая 10 тыс. руб. серебром; много содействовали делу первая игуменья Феофания (Александра Сергеевна Готовцева) и вел. кн. Ольга Николаевна, вюртембергская королева.

22 ВОСКРЕСЕНИЯ ХРИСТОВА

Соборный двухэтажный храм в русско-византийском стиле был заложен вместе с монастырем и имел пять престолов, два

из которых находились на хорах. В 1850 работы по его постройке прекратились и возобновились только через шесть лет. 2.VII.1861 митрополит Исидор освятил главный, а 6.IX.1862 епископ Леонтий — последний престол во имя Всех святых.

Храм обошелся в 1,2 млн. руб. Его расписали А. А. Колчин и Р. Ф. Виноградов, образа исполнили сами монахи под руководством художника Г. И. Яковлева, они же в 1885 позолотили купола, прежде окрашенные в зеленый цвет.

В 1874–1875 арх. Г. И. Карпов устроил в подвале облицованный белым мрамором придел свв. Феодосия Печерского и Григория Великого. В 1889 главный престол был украшен серебряными рельефами.

Святыней храма была икона Воскресения Христова с частицей Живоносного Гроба и мощами угодников. Над царскими

вратами висело Успение, список чудотворной киевской иконы, с мощами печерских угодников, а в Успенском приделе — древняя икона Казанской Божией Матери, родовая святыня дворян Ушаковых, в Михайловском — Нерукотворный Спас XVI века из сокровищницы московских царей. Образ Тихвинской Божией Матери пожертвовал поч. гражд. Ф. Ф. Ильин, украсивший его богатой вызолоченной ризой с драгоценными камнями. Он же подарил золотой крест с мощами свв. Онуфрия, Пимена и Феофана.

Настоятелем собора перед революцией был прот. Феодор Андреевич Стуков, прослуживший до его ликвидации.

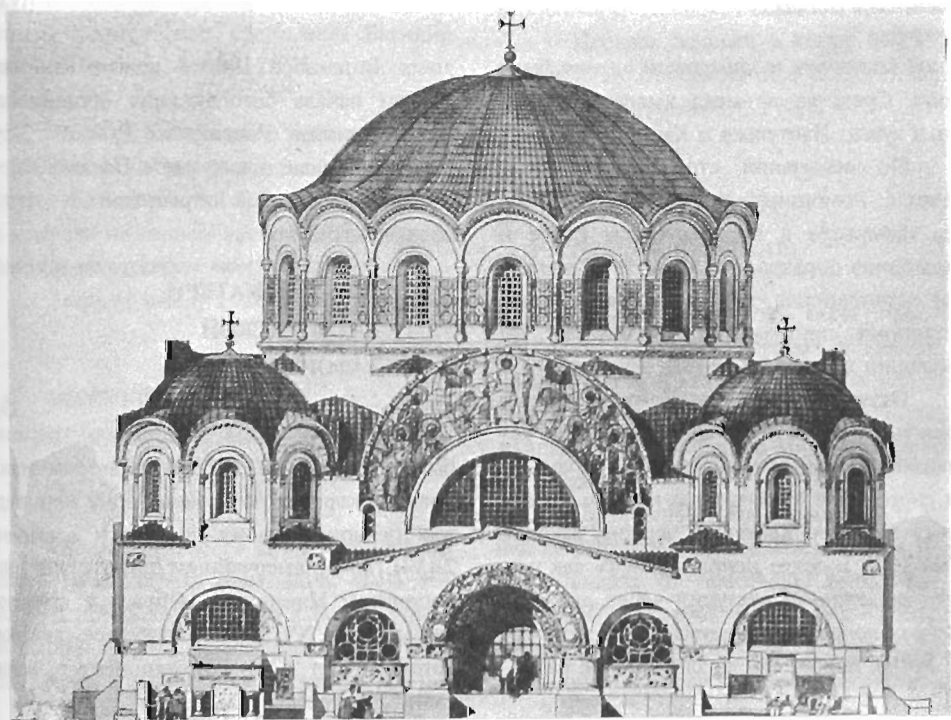
31.V.1932 президиум Леноблисполкома постановил закрыть собор и передать его для устройства универмага. В ночь на 6 июля собор действительно закрыли и приняли его уродовать.

Эту деревянную церковь начали строить в монастыре первой — 1.IX.1848, и уже 10 октября епископ Ревельский Нафанаил освятил ее. Проект составил Ефимов, главными жертвователями были купцы В. Ф. Громов и Никитин. Иконостас взяли из упраздненной церкви полковницы Кологривовой (см. № 77n).

В 1869 церковь отремонтировали, подвели каменный фундамент и сделали внутри склепы.

В 1906 деревянную постройку решили заменить каменной с большим куполом в византийском стиле по проекту В. А. Косякова, устроив внутри усыпальницу из 340 склепов. Храм заложил 8.VI.1908 митрополит Антоний, и через три года облицо-

*Церковь Божией Матери Казанской.
Проект арх. В. А. Косякова*





*Церковь Божией Матери Казанской.
Современный снимок*

ванное кирпичом и майоликой здание было готово. Средства на него выделил монастырь и купцы Пантелеев и Кашинцев.

По окончании строительства Ф. Р. Райлян с помощниками приступил к росписи интерьера в древнерусском стиле и исполнению образов, но летом 1915 эти работы остановились — из-за войны и художественных притязаний исполнителя. До революции храм так и не был закончен.

Освящение во имя Божией Матери Утоли моя печали произошло уже после революции. При этом деревянный храм не был снесен, и в 1920-х годах службы проводились в обоих. Каменная церковь закрыта летом 1927 и долго использовалась как цех. Черед деревянной наступил через два года (постановление президиума Ленсовета от 8.VI.1929). Вскоре после закрытия ее разобрали.

В декабре 1990 в крипте каменной церкви начала богослужения община свв. Новомучеников Российских Русской Зарубежной Церкви, а в храме с Пасхи 1992 — община Московской патриархии.

24 БОЖИЕЙ МАТЕРИ ВАТОПЕДСКОЙ (АФОНСКОЙ)

Пятикупольная «келейная» церковь была заложена 10.VII.1850 на втором этаже правого корпуса по измененному Бонштедтом первоначальному проекту и освящена 28.VII.1854 в высочайшем присутствии митрополитом Никанором. Образа в стилизованном под XVII век иконостасе, автором которого был А. И. Штакеншнейдер, написали сами сестры.

В 1852 известный старец Серафим, автор «Писем Святогорца», с которым игуменья Феофания состояла в переписке, прислал храму с Афона список Ватопедской иконы «Отрада и утешение», праздник которой 21 июля торжественно отмечался в монастыре.

У входа в церковь висела бронзовая доска с историей строительства.

В 1928 в покоях рядом с церковью поселился митрополит Ленинградский и Гдовский Серафим, и до 1933 она считалась митрополичьей. Церковь была закрыта последней в монастыре — 20.IV.1938, через месяц ликвидирована и переделана под квартиры.

25 ТРЕХ СВЯТИТЕЛЕЙ

Эта пятиглавая церковь с шатровой звонницей находилась на втором этаже левого, больничного, корпуса и была заложена 30.VII.1850. Церковь строили на деньги, которые пожертвовал крестьянин Василий Чижов. Освятил ее 8.V.1855 митрополит Никанор.

Из своего Горичского монастыря игуменья Феофания привезла икону Божией Матери «Благоухающий цвет», которая стояла в церкви на горнем месте и пользовалась большим почитанием монахинь.

Закрыта между 1928 и 1930 годами.

26 БОЖИЕЙ МАТЕРИ ВСЕХ СКОРБЯЩИХ РАДОСТИ

(КЛАДБИЩЕНСКАЯ)

Оплакивая своего мужа, полковника Андрея Николаевича Карамзина, сына известного историка, павшего в бою с турками под Калафатом, красавица Аврора Карловна (урожд. Шернваль) посвятила его па-

мяти небольшой храм, заложенный в 1855 посреди монастырского кладбища. Он строился по проекту Э. И. Жибера и был освящен 24.X.1856 митрополитом Григорием. Днем раньше в склеп под храмом был перенесен прах Карамзина.

Вдова не только истратила на постройку 30 тыс. руб. серебром, но и сделала на свои средства утварь из золоченого серебра и облачения. Она подарила храмовый образ Спасителя в богатой ризе с драгоценными камнями и две большие иконы свв. Владимира и Александра Невского. В 1860 в церковь поступила икона Воскресения Христова, вырезанная из слоновой кости.

16 числа каждого месяца по Карамзину и его павшим товарищам в церкви служили панихиду. Аврору, прожившую долгую жизнь, похоронили рядом, но у наружной стены, так как она была лютеранкой.

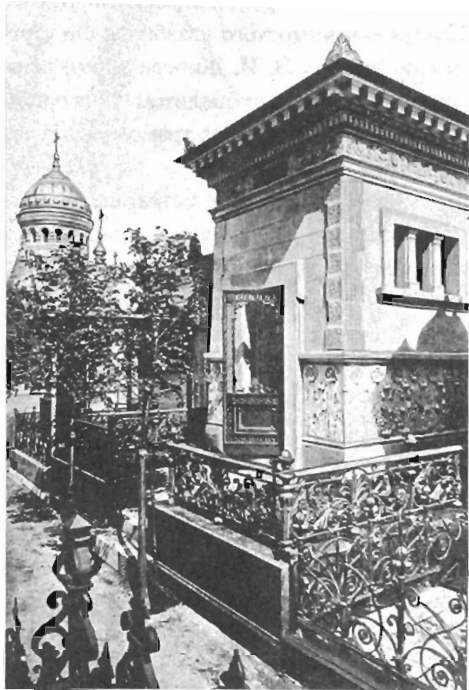
У левой стены находилась часовня над могилами Краевских и Бильбасовых, построенная Д. Д. Соколовым.

Церковь закрыта в конце 1929 (постановление Ленсовета от 8.VI.1929), снесена, вероятно, летом 1930 года.

27 ПРОРОКА ИЛИИ (КЛАДБИЩЕНСКАЯ)

Ильинская церковь была тоже небольшой и стояла справа от входа на кладбище. Ее построили по проекту Л. Н. Бенуа над могилой известного лесопромышленника и мецената Ильи Феодуловича Громова.

Пятиглавый храм вмещал 100 человек и был выдержан в московском стиле. Душеприказчики покойного потратили на него 120 тыс. руб.; фасад был облицован глазурованным кирпичом, купола сделаны из бетона, интерьер очень богато украшен.

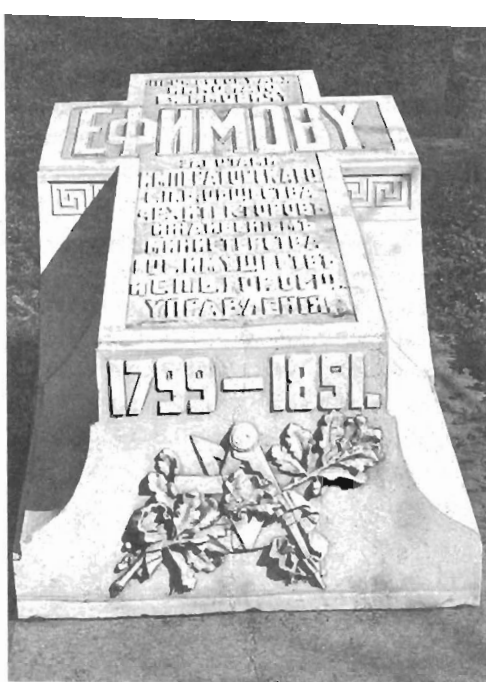


*Кладбище Новодевичьего монастыря.
На заднем плане церковь прор. Или*

Дубовый иконостас в русском стиле вырезал Леонтьев, иконы в нем написал акад. В. В. Васильев, бронзовую люстру изготовила фабрика Морана, богатую утварь — известные ювелиры Постников, Овчинников и Хлебников. Стены были покрыты росписью с позолотой.

Заложен надгробный храм 22.VI.1884, освящен 25.IX.1888 митрополитом Исидором. Он простоял до лета 1929, затем был закрыт (постановление Ленсовета от 8.VI.1929) и через год разобран на кирпич.

Монастырские корпуса расширялись в 1874 и позже по проекту Ф. К. Пирвица и В. Р. Курзанова. Колокольни при монастыре не было полвека, и только 29.VI.1895 после трех лет постройки по проекту Л. Н. Бенуа и



Могила арх. Н. Е. Ефимова на Новодевичьем кладбище. Современный снимок

В. П. Цейдлера высокая четырехъярусная колокольня, напоминавшая колокольню Ивана Великого в Москве, была освящена над святыми воротами. В честь юбилея правящего архиерея она получила название Исидоровской. Главный колокол на ней весил 563 пуда.

Перед революцией в монастыре жило 77 монахинь и 66 послушниц во главе с игуменьей Феофанией (О. Н. Рейтерн); он обладал капиталом в 1,5 млн. руб., половина которого шла на содержание обители и благотворительную деятельность. При монастыре действовали живописная, золотощвейная и ковровая мастерские, пользовавшиеся общерусской известностью, возведенная в 1990–1901 больница, детский приют, школа, небольшая богадельня для сестер. Славилась в городе также квасоварня и хор обители под руководством С. А. Смирнова.

Несколько раз в году — в день основания, Всех святых, Казанскую и Успенье — по монастырю и вокруг него устраивался крестный ход.

В 1884 для монастыря в дер. Ваулино Царскосельского уезда был устроен Маринский скит с деревянным храмом, который затем положил начало самостоятельной обители.

Монастырское кладбище, богатое и известное в Петербурге, любило родовитое дворянство и именитое купечество, поэтому здесь было много прекрасных памятников с неугасимыми лампадами, за которыми следили особые сестры. На нем были похоронены известные русские поэты и художники: Ф. И. Тютчев, Н. А. Некрасов, М. А. Врубель, А. Н. Майков, А. Я. Головин.

Монастырь был закрыт в 1918, но в конце следующего года сестры создали приход, который продержался до февраля 1932 и пользовался собором. В феврале 1932 все здоровые монахи были арестованы, а больные помещены под замок в отдельной комнате, где они постепенно умерли. В 1927–1933 в монастыре находился Ленинградский Епархиальный совет и покои митрополита. В 1933 была снята позолота с куполов церкви и взорвана колокольня (постановление президиума Ленсовета от 26.VI.1933).

Во время хрущевских гонений городские власти захотели взорвать Казанскую церковь и для этого сделали в стенах шурфы, но замысел свой, слава Богу, не довели до конца. В сохранившихся зданиях без куполов и шатров ныне размещается Научно-исследовательский институт электромашин-



Могилы А. А. Вершининой на Новодевичьем кладбище. Современный снимок

ностроения. В 1994 начался процесс возвращения верующим всего комплекса церкви.

Литература

Снесорева С. И. С.–Петербургский Воскресенский... монастырь. СПб., 1887; ИСС. 1883. Т. 7. С. 421–428; Денисов. С. 749; ЛМХ. Вып. 1. С. 49–59; • ЖРБ. 1856. № 34 265–267; ВПГ. 1887. № 221; Там же. 1888. № 232; ПЛ. 1888. № 137, 263, 270; ПрЦВ. 1892. № 30. С. 1055; Там же. 1896. № 12–13. С. 451–458; ПЛ. 1902. № 318; ВПГ. 1907, № 227; Там же. 1908. № 124; ЛПр. 1929. № 139; СПбВ. 1993. 22 мая.