

479 СВТ. ПЕТРА, МИТРОПОЛИТА КИЕВСКОГО

ПРИ ЧУБЫКИНСКОЙ
БОГАДЕЛЬНЕ

Московский

(Забалканский) пр., 108

В 1882 умер богатый царскосельский купец Петр Иванович Чубыкин, прихожанин белокриницкой общины на Громовском кладбище (см. № 481), который завещал 250 тыс. руб. на постройку богадельни имени Цесаревича Николая Александровича. Синод настаивал на размещении в богадельне православной церкви, но душеприказчики этому решительно воспротивились.

На Забалканском проспекте, близ Московских ворот, в 1892 был куплен участок, а



Чубыкинская богадельня. Современный снимок

в мае 1895 утвержден устав богадельни на 70 человек. Через год по проекту П. И. Гилева началось сооружение готового к 1899 трехэтажного здания, открытие которого из-за возникших распрей состоялось только в конце 1905 года.

Храм разместился на верхнем этаже и был освящен 8.XI.1905 старообрядческим епископом Виталием, который через десять дней освятил также придел свт. Петра, митрополита Киевского, святого покровителя жертвователя. Иконостас вырезал К. Штейнгольц, образа написал московский иконописец Н. М. Сафронов, утварь поставил Я. Машуков.

По проекту того же Гилева домовый храм был в 1908 расширен, повышен и украшен звонницей. 21.XII.1908 состоялось его новое освящение, хотя стоившая 15 тыс. руб. отделка продолжалась и в следующем году. Иконостас делал В. Е. Кондратьев, дополнительные образа написал М. М. Тюлин.

При храме, в котором служил причт Громовского кладбища, действовало Петропавловское братство, содержавшее начальную школу. Перед революцией в богадельне

служил отче Никита Швецов. Ныне в здании находится учреждение.

Литература

Отчет гг. душеприказчиков по капиталу богадельни имени П. И. Чубыкина. СПб., 1902. С. 51, 55, 61, 67-68 • ХЧ. 1887. № 9-10. С. 455-456; Домовладелец. 1895. № 29-30. С. 426; Церковь. 1909. № 3. С. 103-104; ПЛ. 1910. № 316.

480 УСПЕНИЯ ПРЕСВЯТОЙ БОГОРОДИЦЫ

481 ПОКРОВА ПРЕСВЯТОЙ БОГОРОДИЦЫ

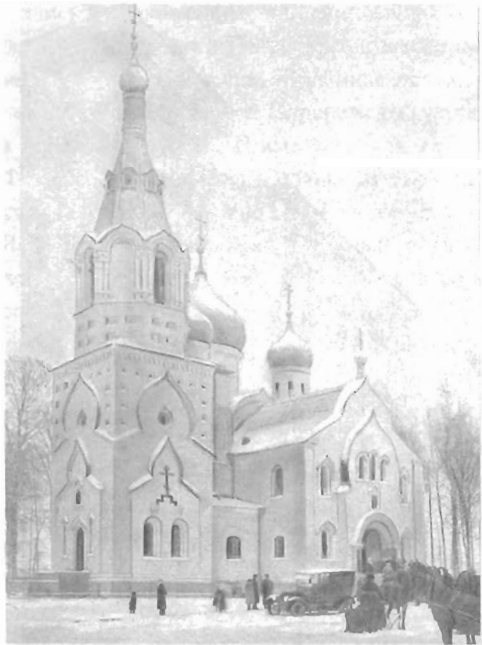
НА ГРОМОВСКОМ КЛАДБИЩЕ

Ташкентская

(Старообрядческая) ул., 8-18

Это кладбище на южной окраине города было одним из центров белокриничского согласия. Свое название оно получило от богатых купцов Громовых, выходцев из села Гуслицы под Москвой.

Кладбище поповцев поначалу находилось на Волковом поле, но когда при Пав-



Покровская церковь

ле I оно перешло к единоверцам (см. № 475), Ф. Громов в 1825 подарил землю в другом месте, где девять лет спустя возникло новое кладбище с богадельней и моленной в деревянном доме. В 1844 здесь была освящена деревянная Успенская церковь на 150 человек, куда из закрытой моленной на Ивановской улице перенесли иконы XVI века и утварь.

С появлением в 1862 "окружного послания", которое разделило поповцев на окружников и неокружников, кладбище примкнуло к первым.

В 1878 небольшая церковь с главкой была расширена двумя приделами, а в 1906 украшена звонницей. 19.II.1907 при ней была учреждена старообрядческая община, решившая строить новый храм. В 1912 по проекту Н. Г. Мартыанова, архитектора-старообряд-

ца из Москвы, на кладбище началась постройка каменного двухэтажного Покровского храма на 2 000 человек, выдержанного в суздальском стиле. Вчерне он был готов в следующем году, и уже 16.XI.1914 состоялось освящение придела ап. Иакова, размещенного под шатровой колокольней. 4.I.1915 епископ Геронтий освятил главный придел, но боковые остались неосвященными, равно как и нижний храм, который, как выяснилось, временами заливался водой.

Старинные иконы для пятиярусного иконостаса, вырезанного из дуба в Москве, частью были взяты из старой церкви, частью куплены. Среди них выделялись иконы Владимирской Божией Матери, Иоанна Крестителя и Николая Чудотворца XVI века. Паникадило и подсвечники были современными, но стилизованы под старину.

После постройки каменного храма деревянная Успенская церковь была сохранена - ее использовали в зимнее время и для панихид. В первый Спас крестный ход для водосвятия шел на кладбищенский пруд или через весь город - на Неву.

После октябрьского переворота кладбище с храмами перешло к общине протопопа Аввакума. В октябре 1922 года Успенская церковь была закрыта, а Покровская взята под охрану обществом "Старый Петербург", но это не спасло ее от закрытия в 1932 и сноса, хотя само кладбище частично сохранилось до наших дней. Возглавлявший общину епископ Геронтий (Лакомкин) был репрессирован.

Литература

ЦОВ. 1874. № 19. С. 5-8; ПГ. 1882. № 187; ХЧ. 1883. № 1-2. С. 228-235; ПЛ. 1913. № 282; Слово Церкви. 1915. №1. С. 28; № 2. С. 55.

489 МОЛЕННАЯ И СКИТ ФЕДОСЕЕВСКОЙ ОБЩИНЫ

ул. Коли Томчака
(Волковская), 19-21

Женский скит с богадельней и школой, где жило около 200 “белиц”, возник в 1876 году за Московской заставой на даче купца-мясоторговца И. В. Киржакова. Скит пользовался славой “учреждения строго аскетического” и размещался в нескольких двухэтажных домах. Женщины, поступавшие в этот скит, лишались имени и записывались просто “рабынями Божиими”.

В одном из домов скита находилась моленная с большим числом образов XVI-XVII вв., которые стояли в особых киотах, открываемых при богослужении. В 1911 для скита был разработан проект трехэтажного жилого здания, но он, по-видимому, не был реализован.

В 1922 моленная как “редчайший художественно-исторический и бытовой ансамбль” была взята под охрану Русским музеем, но несмотря на это ее семь лет спустя ликвидировали. Ныне территория скита занята складами.

Литература

Животов Н. Н. Церковный раскол в Петербурге. СПб., 1891. С. 63-67. ХЧ. 1887. № 9-10. С. 452; ПЛ. 1897. № 287.