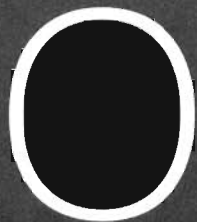




НОВЫЕ КУПОЛА

Дмитрий Козлов

ВРЕМЯ ПРИШЛО, И ЗОЛОЧЕННЫЕ КРЕСТЫ ВОЗВРАЩАЮТСЯ НА СВОИ СТАРЫЕ МЕСТА. ХРАМЫ, ДОЛГОЕ ВРЕМЯ СЛУЖИВШИЕ СКЛАДАМИ И КЛУБАМИ, С НОВА СТАНОВЯТСЯ ХРАМАМИ. С 1991 ГОДА СТАЛИ ПОЯВЛЯТЬСЯ СОВСЕМ НОВЫЕ ЦЕРКВИ. НЕКОТОРЫЕ АРХИТЕКТОРЫ ПРОДОЛЖАЮТ ДРЕВНЕРУССКУЮ ТРАДИЦИЮ, А НЕКОТОРЫМ ДАЖЕ УДАЕТСЯ СОЗДАТЬ В РАМКАХ КАНОНА НЕЧТО НОВОЕ.



бразы Древней Руси всегда привлекали архитекторов. Правда, это направление в прошлом было не слишком характерно для нашего города —

в Петербурге очень мало зданий такого стиля. Теперь этот пробел заполняется. И не только по причинам эстетическим, но и по идеологическим. Продолжение канонической линии, не испытавшей влияния Запада, сейчас весьма популярно среди церковных архитекторов, и большинство новых церквей созданы в духе обращения к истинно «русским» эталонам.



Справа — храм Успения Пресвятой Богородицы на Малой Охте, слева — храм святой равноапостольной Марии Магдалины.

ХРАМОВЫЙ ПЕТЕРБУРГ

- ▲ В 1917 году в Петербурге действовало 479 православных храмов, 9 единоверческих, 14 старообрядческих молелен и 69 инославных молитвенных зданий.
- ▲ В 2004 году, по данным Санкт-Петербургской Епархии, в Петербурге насчитывалось 266 соборов, церквей и часовен, а вместе с Ленинградской областью — 540.
- ▲ В Петербурге и области действуют 11 монастырей (8 мужских и 3 женских), 14 подворий (9 мужских и 5 женских) и два скита.
- ▲ Сейчас в Петербурге и области строятся около 30 новых храмов.

Другое направление продолжает ту линию в церковной архитектуре, которая была прервана в годы существования Советского Союза. Эстетика этих церквей скорее связана со стилем начала XX века. Васильев и Васнецов, родоначальники этого направления, делали упор не на традицию, а на силу эмоционального ощущения, производимого храмом. И такие «авторские» церкви сейчас тоже создаются.

ИЗ ЧАСОВНИ В ХРАМ

У церковного ансамбля на Средней Рогатке уже есть своя история. Сначала, в 1993 году, планировали поставить часовенку, которая предвещала бы дальнейшее строительство. И мастера реставрационного отдела Эрмитажа Сергей Любимов и Павел Зыков выполнили такой проект. Часовня получилась достаточно скромной — такие ставили в густых лесах Русского Севера. Ее вид, судя по всему, заказчик — приходской совет общины Сергея Радонежского — посчитал недостаточно представительным и отдал проект на доработку в мастерскую Елены Шаповаловой.

И там часовню переделали... в храм. Внутренний объем увеличили, чтобы здание смотрелось выше, величественней, приподняли его на насыпной холм, облицевали грубым кам-

нем цоколь и вытянули шатровый купол. Храм был назван именем великомученика Георгия Победоносца, покровителя воинов, и его открытие состоялось в 1995 году, в юбилей Победы в Великой Отечественной войне.

В РАЗНЫХ КЛЮЧАХ

Когда освящали храм Георгия Победоносца, в небе над ним появились крестообразные облака. Многие посчитали их знаком свыше. Ускорило ли это строительство всего комплекса или нет, не известно, но в 2000 году рядом выросла церковь Сергия Радонежского. Она была спланирована в ином ключе. Низкий купол, «ломаные» крыши и квадратная в плане башня-колокольня — некая смесь традиций псковского и московского зодчества. Создал и подарил Петербургу эту церковь в неорусском стиле швейцарский архитектор Юстус Дахинден. К этому же времени были построены дом привратника, свечной двор и часовня Святых царственных мучеников.

Но основной постройкой церковного комплекса на Средней Рогатке стал храм Рождества Христова (1999—2004 гг., проект архитектора Андрея Лебедева, мастерская Ирины Любаровой). Здесь охват традиционных приемов был еще шире — от Русского Севера России до Византии. Причем этот храм уже строился с учетом своего разностильного окружения, и архитекторам предстояла нелегкая задача гармонично вписать его в ансамбль. Это удалось — небольшой шпиль на звоннице переключается со шпилем храма Георгия Победоносца, а элементы белокаменного зодчества объединяют его с церковью Сергия Радонежского. Множество маленьких куполов на барабанах отдает некоей «кремлевостью» и радует своим видом гостей, проезжающих мимо. Известно, что президент США Джорж Буш в 2003 году был поражен видом из окна машины и потребовал, чтобы эскорт отъехал в сторону и ничего не загоразивал.

НА СТЫКЕ ЭПОХ

8 августа 2001 года состоялось освящение храма Успения Пресвятой Богородицы на Малой Охте. Этот храм строился в память о жертвах блокады и получил еще одно название — храм Скорби и Славы. В его стенах около 8 тысяч кирпичей, на которых написаны имена людей, внесших деньги на строительство. Проектирование этого храма было делом непростым, ведь вокруг — жилые коробчатые массивы, промышленные здания «а-ля Мис ван дер Роэ», мосты и набережные.

Кроме того, само место для строительства было исторически значимым. Здесь когда-то стояла крепость Ниеншанц, затем деревянный храм, уничтоженный в 1937 году, именно на этом месте были массовые захоронения ленинградцев, погибших в блокаду. Архитектор Юрий Груздев, используя традиции классического русского церковного зодчества, прекрасно справился с задачей. Ему удалось создать храм, находящийся на стыке многих эпох и как бы вне времен. Чтобы его увидеть, стоит ехать на Охту.

ИЗМЕНЕНИЯ В ПРОЕКТЕ

В начале 90-х обширную парковую зону между Бухарестской и Софийской улицами назвали в честь воинов-



Дом построен

Наши клиенты приступают к дизайну квартир

Компания RBI закончила строительство элитного жилого комплекса «Новая звезда». Вместе с дизайнерами наши клиенты уже обсуждают будущий облик своих квартир. Их стиль, настроение, детали...

У будущих владельцев есть уникальная возможность совместить радость от хорошей покупки с удовольствием от воплощения своих идей в новом доме.

ЕДИНСТВЕННЫЙ ДОМ В ПЕТЕРБУРГЕ

с исключительными возможностями для отдыха и спорта



Санкт-Петербург, Песочная набережная, дом 14

В собственности жителей дома:

- SPA комплекс с 25-метровым бассейном
- зимний сад с патио-баром и сигарной комнатой
- спортивный зал с тренажерами
- сауна и солярий
- бильярдная и зал для настольного тенниса
- косметический и массажный кабинеты
- детская игровая комната

Управление строительством вела знаменитая английская компания Bovis Lend Lease, используя самые современные инженерные решения, технологии и материалы.

Сервис-менеджмент дома будет осуществлять компания REIM Consulting, гарантирующая высокие стандарты обслуживания жителей дома.

RBI
ЭЛИТНЫЕ ЖИЛЫЕ КОМПЛЕКСЫ

(812) 320-7676, 936-3883

Санкт-Петербург, Шпалерная ул., д. 40
www.rbi.ru

Лиц. ГС-2-781-02-27-0-7825129086-007149-1

интернационалистов. Это место имеет живописный ландшафт (когда-то здесь добывали глину для кирпичного завода и образовались карьеры), но скудную растительность.

В 1995 году в парке был открыт памятник воинам-интернационалистам со скульптурной композицией Скорбящей Матери.

В это же время появился замысел создания большого храмового комплекса, который был бы посвящен памяти воинов, защищавших Родину за ее пределами. Инвестором выступил приход святого великомученика Георгия Победоносца. Из-за нехватки финансирования решили разработать проект одного здания, но значительного. Проект храма Георгия Победоносца создавали архитекторы мастерской Игоря Солодовникова. Генпорядчиком и заказчиком строительства выступило «ЛенСпецСМУ». Строительство началось в 1997 году и велось на частные пожертвования. Уже в 1999 году открылся «пещерный» храм в нижних помещениях церкви, а верхний зал был открыт лишь в мае 2002 года.

Архитектурный облик церкви — стилизация древнерусских мотивов, но в реальности постройка несколько отличается от проекта. В проекте она белокаменная, с золочеными куполами, вписанная в парковый ландшафт, а в реальности — краснокирпичная и с позолоченными крестами, деревья вокруг еще не выросли. Строительство завершилось в 2003 году, но тут же началась реконструкция помещений основного зала, и регулярные службы проходят лишь в «пещерном» храме.

ными куполами, вписанная в парковый ландшафт, а в реальности — краснокирпичная и с позолоченными крестами, деревья вокруг еще не выросли. Строительство завершилось в 2003 году, но тут же началась реконструкция помещений основного зала, и регулярные службы проходят лишь в «пещерном» храме.

НОВЫМ ПРИХОЖАНАМ

На углу Ленинского проспекта и проспекта Стачек за протяженным забором стоит храм Иоанна Кронштадтского (архитектор Игорь Князев). Здание уже закончено — осталось благоустроить территорию вокруг него. Этот храм сильно отличается от всех построенных в последнее время. Причем его неординарная наружность вполне отвечает неординарному содержанию: в храме, кроме обычной системы служб, работает духовный центр, что характерно, скорее, для западных религиозных традиций. Это новое качество православной церкви, приобретенное после перестройки. Духовные центры нацелены на общество, готовы говорить с каждым.

Храм Иоанна Кронштадтского и выглядит не так, как другие церкви. Нет той самой суровости, характерной для

Храм Георгия Победоносца на проспекте Славы.





Храм Иоанна Кронштадтского.

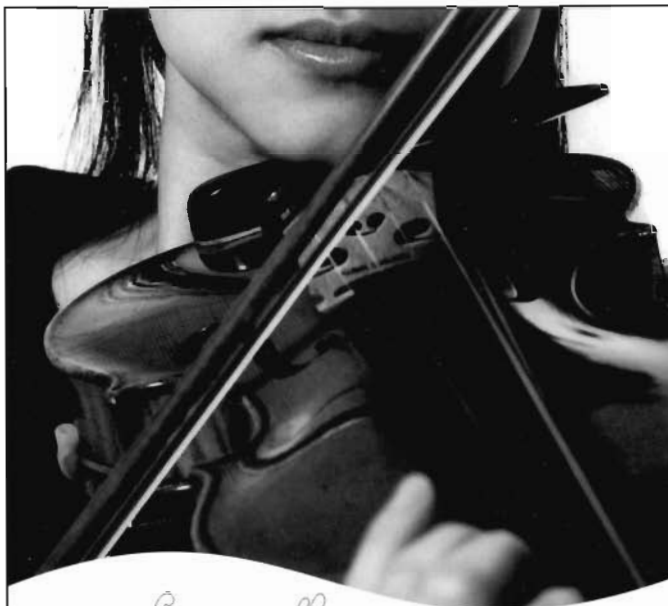
многих православных храмов, — все здесь словно приглашает войти. Текущие формы, стрельчатые и полу-круглые окна, изгибы стен, цветовая гамма — все выглядит новым и необычным. И такая архитектура вполне может привлечь прихожан новой формации.

ДИАЛОГ

На фоне общего архитектурного затишья в Петербурге церковная архитектура последнего десятилетия представляет наиболее бурную область. И в ее течении можно обнаружить некоторые закономерности. Во-первых, это сочетание церковного сооружения и мемориального места (в память о блокаде, в честь воинов-афганцев, 50-летия Победы, Дня города). Получается эдакое архитектурное продолжение диалога церкви и городских властей. Во-вторых, удаленное расположение построек. Практически все недавно построенные церкви, за исключением храма на Охте и некоторых других, находятся на значительном расстоянии от прочих сооружений и зданий — в парковых зонах на окраинах города.

Церковь, таким образом, отказывается от предшествующих традиций городской культуры, когда постройки размещались непосредственно в ткани города. Такой ход говорит о серьезности поставленных ею задач. «Босиком на Коневец» готов идти далеко не каждый, даже если речь идет о нескольких километрах. И возможно, эта некая двойственность — присутствие церкви в городе и одновременно удаленность от него — отражение не только градостроительных, но и более глубоких, духовных тенденций.

Фото: Александр Петросян



ЭЛИТНЫЙ ЖИЛОЙ КОМПЛЕКС

Элитный жилой комплекс «Белые Ночи» располагается в центре Петроградской стороны, в одном из лучших и динамично развивающихся районов Петербурга.

Находясь в двух шагах от самых престижных проспектов — Каменноостровского и Большого, с их многочисленными магазинами, кинотеатрами, кафе и ресторанами, дом в то же время расположен в середине тихого и уютного квартала.

Без сомнения, это наиболее удобное место для доступа в любой район города и выезда за город. Владельцы автомобилей высоко оценят удобные подъезды к дому, гарантированные парковочные места, паркинг с мойкой и лифтами.

Также в продаже коммерческие помещения на первом и втором этажах жилого комплекса
Тел.: (812) 327-2222, 935-9149



Каменноостровский проспект, 40

RBI[®]
ЭЛИТНЫЕ ЖИЛЫЕ КОМПЛЕКСЫ

(812) 320-7676, 936-3883

Санкт-Петербург, Шпалерная ул., д. 40
www.rbi.ru