

К чему тяготел Ильин, почему он стал одним из ведущих зодчих Ленинграда?

По характеру дарования, по стремлению к воплощению больших архитектурных задач он был градостроителем. Его деятельности помогало знание истории архитектуры и культуры в целом. Его статьи по различным проблемам архитектуры по сей день представляют интерес.

В 1918–1920-х гг. Ильин занимался градостроительным урегулированием и благоустройством города, реставрацией; руководил работой Музея города, преподавал, занимался научной деятельностью. Среди его работ той поры — реконструкция Стрелки Елагина острова, создание сквера на Биржевой площади, набережные, сады, бульвары... Важное значение имела перепланировка площади Стачек, ставшая основой реконструкции Нарвской заставы. Крупнейшей работой зодчего был огромный жилой дом № 79 на Московском проспекте (1936–1946).



Биржевая площадь

Под руководством Л. А. Ильина был разработан генеральный план Баку, где он спроектировал Нагонный парк. Гигантской и труднообозримой представляется его общественная, научная и педагогическая деятельность. Зодчий погиб в блокадном Ленинграде.

Чьи архитектурные проекты нередко опережали свое время и были реализованы только после смерти зодчего?

Иван Александрович Фомин (1872–1936) — крупнейший зодчий и художник-график, убежденный классик, один из создателей советской архитектурной школы, историк и теоретик архитектуры. До революции Фомин был идеологом

крупных коллективов, занимавшихся преобразованием бывших периферийных районов. Г. А. Симонов — градостроитель большого масштаба, автор комплексов и кварталов: жилые дома на пр. Стачек, 29–35 (жилой квартал с внутренним двором-садом), ансамбль Тракторной улицы (1920-е гг., с А. С. Никольским и А. И. Гегелло), дом-коммуна на Троицкой площади (1929–1934, во главе авт. колл.). Эти здания и комплексы — яркие примеры конструктивизма. Под руководством Г. А. Симонова построены на Выборгской стороне пожарная часть (Лесной пр., 17), Бабуринский жилмассив на ул. Смолячкова, 14–16, Батенинский жилмассив на углу Лесного проспекта и улицы Александра Матросова, дом для специалистов на пересечении Лесного проспекта и Кантемировской улицы, дом № 55 на проспекте Энгельса и Кондратьевский жилмассив на Кондратьевском пр., 40. С этих построек в 1930-е годы началась реконструкция Выборгской стороны.

Приверженец конструктивизма, Г. А. Симонов проявил вкус и чувство меры, возводя новые здания в районах исторической застройки (9-я Советская, 9).

Г. А. Симонов — автор школьного комплекса на улице Ткачей, 7а, школы на Шпалерной ул., 50, жилмассива на улице Ткачей и на Троицком поле. Крупной работой Г. А. Симонова с соавторами является невский фасад кварталов Малой Охты между Малоохтинским, Заневским, Новочеркасским проспектами и Таллинской улицей.

Кого современники не без оснований называли «знаменем молодости и символом будущего советского зодчества»?

Ведущего представителя «символического романтизма» в архитектуре Ноя Абрамовича Трощкого (1895–1940), зодчего, который даже в то богатое талантами время (1930-е гг.) выделялся мощной индивидуальностью, темпераментом, страстью к неустанным поискам новых образов и форм. Это был яркий мастер поколения, духовным вождем которого был В. В. Маяковский.



Н. А. Трощкий

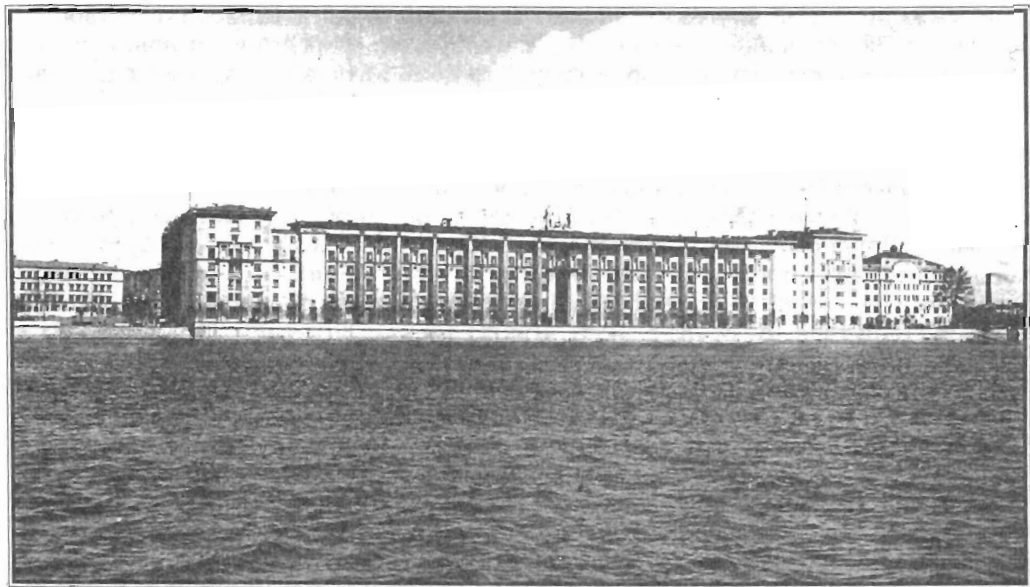
Его крупнейшие проекты — административное здание на Литейном пр., 4 («Большой дом»), мясокомбинат на Московском шоссе, Дом Советов с памятником Кирову на Кировской площади, Дворец культуры им. С. М. Кирова на Большом проспекте Васильевского острова и, наконец, главное общественное здание тех лет — Дом Советов на Московской площади. Все эти крупнейшие здания были построены в 1930–1940 гг. В них ярко выразился дух времени и устремленность в будущее: романтическая приподнятость, монументальность, экспрессивность, пластичность, смелое переосмысление классических форм, единство формы и содержания. Работая в формах конструктивизма, а затем нового классицизма, Н. А. Трощкий был свободен от всяких догм и установок.

По проектам Н. А. Троцкого возведены дома № 1, 3, 54 на площади Стачек, осуществлялась застройка Московского проспекта (между улицами Кузнецовской, Благодатной и Севастьянова). Н. А. Троцкий первым начал реконструкцию этой магистрали. Под его руководством было построено 25 школ (одна из них на площади Искусств).

Этим постройкам зодчего предшествовали многочисленные и всегда новаторские конкурсные проекты, нередко обгонявшие свое время: дворцов для рабочих, общественных бань, жилых домов нового типа и целых поселков, промышленных зданий. Новые архитектурные идеи, рождавшиеся в 1920-е гг., в значительной степени воплотились в зданиях 1930-х гг., ставших центрами новых площадей, градостроительными доминантами.

Какой архитектурный «дуэт» вписал наиболее яркие страницы в каменную летопись Ленинграда 1930–1950-х гг.?

Евгений Адольфович Левинсон (1894–1968) и Игорь Иванович Фомин (1910–1984), обладая разными творческими индивидуальностями, объединив свои усилия, создали большое количество интереснейших архитектурных произведений. В предвоенные, 1930-е гг. они возвели монументальный дом № 8 на Петровской набережной, дома № 145 и 147 на Московском проспекте, целую улицу на Щемиловке (Ивановскую), здание Невского райсовета. Самое известное их произведение — жилой дом № 13 на Карповке, памятник конструктивизма (другие постройки созданы на основе творческого освоения классического наследия). Зодчие успешно работали и порознь, и в других творческих коллективах,



Дом на Петровской набережной

сохраняя все лучшее, обретенное в годы совместного творчества. Это заметно в таких постройках, как Дворец культуры Промкооперации, позднее получивший имя Ленсовета (Каменноостровский пр., 42), дома № 55 и 40 на той же магистрали, Дом мод со станцией метро «Петроградская», гостиница «Советская» на Фонтанке. Кстати, Левинсон и после войны продолжал возводить кварталы крупнопанельных домов на Ивановской и соседних улицах. Выдающийся пример послевоенного творчества зодчего — вокзал и прилегающая застройка г. Пушкина. Среди последних работ — Невский Дворец культуры на пр. Обуховской обороны, 32, и Южно-Приморский парк.

Широтой мышления, ансамблевым подходом отличалось и творчество И. И. Фомина. В предвоенные годы по его проекту возведено здание Московского райсовета (Московский пр., 129) с мощным цилиндрическим объемом, после войны — станция метро «Площадь Восстания» на Невском проспекте, дома № 15 и 17 на Суворовском проспекте, новая площадь на пересечении Новгородской и Тульской улиц, наконец, комплекс Университета в Петергофе (совместно с соавторами). Это далеко не полный перечень того, что было сделано И. И. Фоминым.

Кого называли архитектором Петроградской стороны в послевоенные десятилетия?

Имя Олега Ивановича Гурьева (1912–1971) неотделимо от этого района, где он построил (совместно с В. М. Фромзелем, А. П. Щербенком и другими зодчими) ряд отличных зданий, вместе с постройками начала XX в. образующими единую объемно-пространственную среду. На Каменноостровском проспекте — дома № 2, 15, 25, 27 и 47, каждый со своим характерным обликом и в гармонии с окружающим историческим фоном. В каждом здании воплотилось творческое, живое осмысление классических петербургских традиций и новые черты, свойственные послевоенному зодчеству. Эти дома интересно изучать, сравнивая с соседними.

В перечне работ О. И. Гурьева гигантское здание института «Ленпроект» на Троицкой площади и сквер перед ним, реконструкция Широкой улицы, стадиона «Петровский», малоэтажные дома в районе станции метро «Удельная», застройка и благоустройство Приморского проспекта и участков проспекта Энгельса, Ланского шоссе, кинотеатры «Юность» и «Спутник»... Архитектор большого таланта и высокой культуры, он оставил яркий след в облике города. Среди его соавторов такие известные зодчие, как Н. В. Баранов, Н. М. Назарьян, А. К. Барутчев, А. В. Жук, Я. Н. Лукин.

Какие крупные градостроительные работы осуществлены после войны под руководством Н. В. Баранова?

Николай Варфоломеевич Баранов (1909–1989) — один из авторов проектов генерального плана развития Ленинграда, в 1938–1950 гг. был главным архитектором города. Вместе с другими архитекторами ему удалось воплотить в жизнь несколько интереснейших проектов, связанных с созданием современных ансамблей в местах исторической застройки города: в районе Финляндско-

го вокзала, площади Революции (Троицкой), площади Искусств и территории вокруг Михайловского замка. Особенно значительной была работа по формированию морского фасада города. Новые замечательные по уровню благоустройства кварталы были созданы в Старой и Новой Деревне.

Какая набережная является выдающимся архитектурным памятником послевоенной эпохи?

Свердловская набережная отличается от всех набережных города. Это широкая эспланада с зеленым склоном и лестничным спуском к Неве. В застройке доминируют 9-этажные дома в две линии, расположенные между рекой и Большеохтинским проспектом, между ними два 12-этажных дома башенного типа. Автор ансамбля Александр Викторович Васильев (1913–1976), один из создателей Пискаревского мемориала, остроумно использовал в композиции набережной перепад уровней, создав зеленые дворики с элементами «малых форм» (1969—1970-е гг.). Ансамбль построен на оправданном контрасте со Смольным монастырем на другом берегу реки. У набережной начинается Пискаревский проспект — еще одно детище Васильева и его коллег, одна из магистралей района Полюстрово. А. В. Васильев — блистательный художник-график, автор многих домов (Невский пр., 184, 2-я Советская ул., 9, ул. Полярников, 10...), станции метро «Нарвская», вокзала в Выборге. Великолепен созданный им спуск к Неве у площади Ленина.

В годы блокады архитектор при тусклом свете копилки рисовал серию открыток с видами осажденного Ленинграда. После войны он создавал новые кварталы домов, реконструировал сады, вместе с другим зодчим создал площадь, которая признана шедевром градостроительного искусства. О ком идет речь?

Деятельность Валентина Александровича Каменского (1907–1975) отличалась большим размахом, широтой градостроительного мышления. Успешно начав творить еще до войны в мастерской А. А. Оля (проекты домов в Автове, на проспекте Стачек), архитектор в годы блокады получил известность как превосходный художник-график и живописец.

Еще шла война, а В. А. Каменский разработал проекты восстановления разрушенных домов, осуществленные в послевоенные годы: Невский пр., 27 и 30, ул. Пестеля, 11 (торец этого дома был оформлен как своеобразный мемориал, посвященный защитникам Ханко). Он занимался реконструкцией сада «Олимпия» на углу Московского и Клинского проспектов, планировал сад имени 9-го Января на проспекте Стачек, создавал проекты планировки и застройки проспекта Стачек, Кировской площади, других районов. Обладая редким градостроительным чутьем, Каменский стремился к созданию новых запоминающихся сооружений на ответственных участках улиц, площадей и набережных. Среди крупных отдельных построек следует назвать дома на пр. Стачек, 2, 26–28, 17, 46; 77, 96, 41, 67, школу в Советском переулке, дома на Московском пр., 37 и 153.

Какой дом горожане называют «дворянским гнездом»?

Дом № 6 на Петровской набережной (1964), сознательно задуманный как фон для Домика Петра I. Это памятник иной эпохи — времени крупнопанельного домостроения и отказа от «архитектурных излишеств», но В. Ф. Белов и его коллеги и в это время продолжали плодотворно трудиться над застройкой ответственных участков города. Дом на набережной назван «дворянским гнездом» из-за того, что в нем жили многие именитые люди Ленинграда. От него идет Мичуринская улица (бывшая Малая Дворянская).

Какой вклад архитектор В. Ф. Белов внес в киноиндустрию?

В 1960-х гг. в Ленинграде под руководством Белова развернулось массовое строительство типовых широкоформатных кинотеатров в разных районах города, одновременно проводилось благоустройство площадей и территорий. (В проектах предусматривалась возможность их реконструкции в будущем.) Среди этих новых зданий кинотеатры «Нарвский», «Прибой», «Максим», «Комсомольский».

Широкую известность получила Стрелка Васильевского острова с ансамблем архитектурных памятников. Менее знаменита Стрелка Елагина острова, с которой открывается великолепный вид на залив. Кто из архитекторов спроектировал ансамбль Стрелки Выборгской стороны?

Проект ансамбля «Стрелка Выборгской стороны», с гостиницей «Ленинград» («Санкт-Петербург»), жилыми домами и Концертным залом, разработал Сергей Борисович Сперанский (1914–1983). Появление этого комплекса в районе исторической застройки (1964–1980-е гг.) было воспринято неоднозначно, некоторые считали, что новые здания разрушают уже сложившийся образ района. Однако прошло время, и сейчас трудно представить эту часть Пироговской набережной напротив стоянки крейсера «Аврора» без остекленных плоскостей гостиничного фасада и Концертного зала, отражающего лучи заходящего солнца.

С. Б. Сперанский в послевоенные годы построил вокзал в Выборге и одну из первых станций метро — «Нарвскую» (с А. В. Васильевым и Д. С. Гольдгором). Из построек 1950-х гг. выделяются дома на Суворовском пр., 56 и на пл. Растрелли, 2. Со скульптором В. А. Синайским он создал памятники Ф. И. Шубину и Н. А. Добролюбову. В те же годы был построен корпус Электротехнического института на Инструментальной ул., 2.

Одной из крупных работ Сперанского стал комплекс телецентра на улице Чапыгина (1956–1963). Позднее были осуществлены серии типовых проектов крупнопанельных домов, застройка Новоизмайловского проспекта и воплощение многих других замыслов, но главными достижениями архитектора и возглавляемого им большого коллектива стали ансамбли городского масштаба, решительно преобразившие облик целых районов. Таков созданный в несколько этапов ансамбль площади Победы с памятником героическим защитникам

Ленинграда и жилыми домами на Московском проспекте (1950–1980-е гг.) Сюда вошли гостиница «Пулковская», институт «Электронстандарт», другие здания. Многокилометровый Московский проспект наконец получил достойное завершение, а Ленинград в целом — торжественный въезд с южной стороны.

Среди лучших произведений зодчего и его коллектива — здание таможни на российско-финской границе.

В своих работах Сперанский широко применял элементы синтеза искусств, новейшие строительные и отделочные материалы, конструкции и инженерные системы.

Архитектор Д. С. Гольдгор создал так много городских объектов, что только их перечень занял бы несколько страниц книжного текста. Какие здания и ансамбли наиболее ярко характеризуют его творчество?

Архитектор-фронтвик, энтузиаст массового жилищного строительства, Давид Семенович Гольдгор (1912–1982) начал свою деятельность еще до войны, работая в институте «Ленпроект» с Н. Е. Фоминым. После войны он возглавлял одну из ведущих мастерских этого института. Его построек в городе так много, что здесь можно назвать только самые важные:

— дом № 62 на Суворовском проспекте (с жилой и административной частями);

— станция метро «Нарвская» (в соавторстве с А. В. Васильевым и С. Б. Сперанским) — одна из станций первой очереди метрополитена (1955);



Гостиница «Москва»