

Как воронки от бомб и снарядов превратились в парковые пруды?

В октябре 1945 г. недалеко от Средней Рогатки по проекту архитекторов В. Д. Кирхоглани и Е. И. Катонина был заложен Московский парк Победы. Трудности рельефа — карьеры кирпичного завода, оставшиеся после войны воронки от бомб и снарядов, окопы, доты и дзоты — были умело использованы и стали основой ландшафта будущего парка. Дзоты преобразовали в живописные горки, рвы заполнили водой, карьеры кирпичного завода превратили в пруды, площадь которых составила около 14 га.

В северо-западной части парка устроены Верхний и Фигурный пруды. На берегу последнего установлена бронзовая скульптура «Подвиг Раймонды Дьен» (автор Ц. И. Дивеева). На островке Верхнего пруда видны две фигурки: «Мальчик с корабликом» (скульптор Л. Дрок) и «Мальчик с рыбкой» (скульптор М. Мотовилова). Интересен пруд «Очки», представляющий собой два квадратных в плане водоема, соединенных небольшим каналом. Посредине каждого из них расположен покрытый зеленью остров. Пруд действительно напоминает по форме очки. В южной части парка устроены пруды Малый, Длинный, Большой, Средний и Нижний. Все водоемы, кроме пруда «Очки», соединены каналами или трубами. В летний период пруды становятся местом катания на лодках. С одного берега на другой можно перейти по небольшим мостикам.

Как пройти на Аллею Героев и о чем она рассказывает?

На Аллею Героев можно пройти через главный вход в Московский парк Победы, оформленный в 1953 г. пропилями (архитектор Д. В. Кирхоглани). Их украшают бронзовые барельефы, рассказывающие о подвигах советского народа на фронте и в тылу во время Великой Отечественной войны.

За пропилями расположена круглая площадь с фонтаном, оформленным бронзовым венком Славы. Из тюльпана в центре гранитной чаши бьет вода. От площади с фонтаном берет начало Аллея Героев. Она проходит через весь парк. Вдоль аллеи, обрамленной липами и стриженным кизильником, на гранитных постаментах установлены бронзовые бюсты дважды Героев Советского Союза — уроженцев Ленинграда. В конце 1970-х гг. аллея была дополнена бюстами дважды Героев Социалистического Труда. Центральную перспективу завершает здание Спортивно-концертного комплекса, расположенное за территорией парка.

От площади с фонтаном отходят две радиальные дорожки. Одну из них завершает памятник Зое Космодемьянской (скульптор М. Г. Манизер), другую — памятник Александру Матросову (скульптор Л. Ю. Эйдли).

У главного павильона установлены скульптуры «Фронт» Л. Разумовского и «Тыл» Н. Гореньшева. Они изображают летчика, готового к полету, и работницу со снарядом в руках.

В январе 1995 г. на берегу одного из парковых прудов установили памятник погибшим в годы блокады. Проект разработала архитектурная мастерская Е. Ф. Шаповаловой. В мае того же года на постаменте, предназначавшемся когда-то под памятник И. В. Сталину, установили скульптуру маршала Г. К. Жукова.

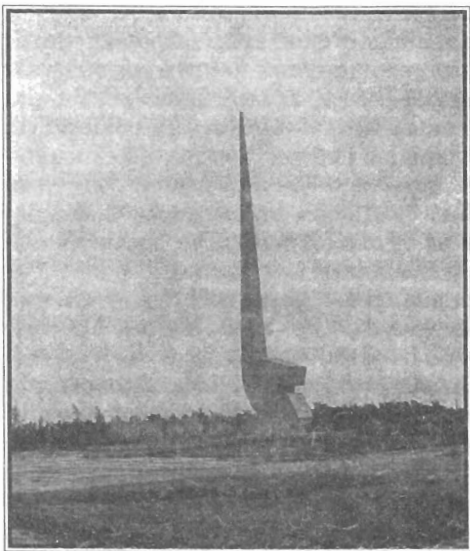
Какую оригинальную изгородь имеет Московский парк Победы?

От Московского проспекта парк Победы отделяет трехъярусная живая изгородь. Первый, самый низкий ярус, образован кизильником блестящим. Это кустарник с плотными кожистыми листьями. Второй, средний, создан из более высокого и колючего бьярышника. Третий, самый высокий, образует липа. Плотная зеленая изгородь не только отделяет парк от проезжей части, но и служит защитной полосой, снижающей воздействие пыли и выхлопных газов автотранспорта на внутренние насаждения парка.

В настоящее время в Московском парке Победы произрастает около 12 000 деревьев и 33 000 кустарников. Это вяз, лиственница, дуб, береза, каштан, черемуха, клен, голубая ель, маньчжурский орех, сирень, рябина, шиповник и другие. Многие из них были посажены ленинградцами еще в октябре 1945 г. при закладке парка. Больше всего в нем тополей, которые сейчас постепенно заменяют на более ценные породы.

Земля какого парка хранит запаянную капсулу с письмом к грядущим поколениям?

Между Петергофским шоссе и Финским заливом расположен Южно-Приморский парк, заложенный 22 апреля 1960 г. в честь 90-летия со дня рождения В. И. Ленина и названный его именем. Место выбрано не случайно. Здесь в конце XIX в. петербургские пролетарии собирались на маевки. Архитекторы проекта — Е. А. Левинсон, А. Г. Леляков, Л. А. Шретер и О. Н. Вашинский. Центром композиции является мемориал В. И. Ленину с памятной рощей из



Обелиск в Южно-Приморском парке

90 лип, высаженных по периметру прямоугольной площадки, к которой ведут 9 гранитных ступеней, символизирующих количество десятилетий со дня рождения В. И. Ленина. На площадке с бассейном возвышается обелиск в виде гигантского серпа и молота, высотой 28 м (архитекторы А. Д. Левенков, П. И. Мельников, инженер П. Ф. Панфилов). От мемориала к заливу ведет «центральная перспектива» — зеленый партер протяженностью 300 и шириной 30 м в обрамлении елей и стриженных лип. Перспектива делит парк на западную и восточную части.

Открытие парка состоялось 11 июля 1970 г. В этот день в основание обелиска была заложена металлическая капсула с письмом строителей парка:

«Нашим потомкам, людям грядущих поколений!.. Мы открыли сегодня созданный трудом ленинградцев Южно-Примор-