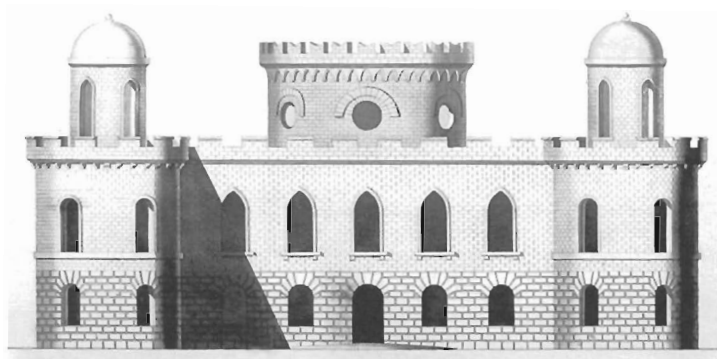


оформлению праздничной иллюминации.

Оригинальным образцом неоготики стал небольшой ансамбль, возведенный Фельтеном в 1774–1777 годах для Екатерины II у дороги в ее излюбленную резиденцию – Царское Село. Один из его компонентов – Путевой дворец (перестроен *А. Е. Штаубертом* в 1830-х годах под Инвалидный дом). Он представляет собой в плане равносторонний треугольник с круглыми башнями по углам и большим круглым залом в центре. Массивные стены прорезаны стрельчатыми окнами. Дворец ассоциируется со средневековыми рыцарскими замками.

Чесменский дворец.
Чертеж. 1770-е годы



Вблизи дворца расположена Чесменская церковь (1777–1780; ул. Ленсовета, 12). Она спланирована как квадрифолий и увенчана традиционным русским пятиглавием. Стрельчатые проемы и окно «роза» над порталом, остроконечные пинакли и зубчики – все это несколько условные заим-



ствования из арсенала готической архитектуры. Многочисленные тонкие вертикальные тяги нейтрализуют массивность объема и подчеркивают его вертикальную устремленность. Нарядная, оплетенная узорным кружевом церковь кажется праздничной декорацией. Этот храм-памятник посвящен победе над турецким флотом в Чесменской бухте. Благодаря этому соседству дворец тоже стали называть Чесменским.

В Царском Селе архитектор развил романтическую линию свое-