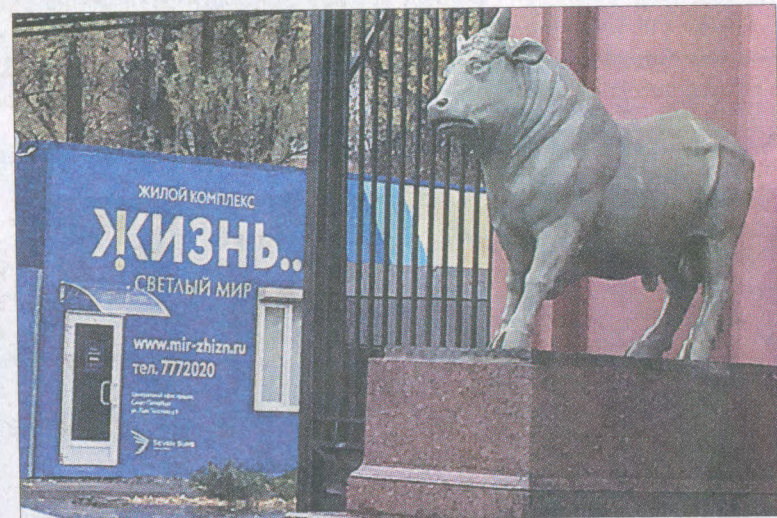




Одна из страниц истории Московского района – история его промышленности. Но так случилось, что ряд предприятий, известных по всей стране, со временем или перестали существовать, или переехали с территории района. Сегодня мы расскажем об одном из них – о «Самсоне».



КОЛБАСА УШЛА, А БЫКИ ПОКА ОСТАЛИСЬ

Всего каких-то 30 лет назад мясокомбинат "Самсон" был гордостью не только Московского района, но и Ленинграда. Дважды орденоносное предприятие было вторым по объемам производства мясной продукции во всем Советском Союзе. В 90-х годах его продукция совершенно неожиданно оказалась невостребованной, а занимаемые бывшим мясным гигантом земли отданы под жилую застройку.

"РАЙОНООБРАЗУЮЩИЙ" КОМБИНАТ

Одно из самых крупных предприятий мясоперерабатывающей промышленности СССР "Самсон" родилось в Ленинграде в результате... железнодорожной аварии.

С 1825 года центральным поставщиком мяса в столицу Российской Империи Санкт-Петербург

– а это был единственный въезд в город с южной стороны – для пропуска ж/д составов.

1 декабря 1930 года в результате несогласованности действий дорожной и железнодорожной служб, ж/д состав столкнулся с трамваем. Погибло 47 человек, а перед руководством Ленинграда ребром встал вопрос: как разгру-

рабочников комбината. Открылись детсады, школы, поликлиники, магазины. А чуть позже кинотеатры, Дома культуры и спортивные объекты. По сути "Самсон" стал катализатором для появления огромного микрорайона, вошедшего в состав Московского района. Комбинат вполне можно было считать "районообразующим".

ПАМЯТНИКИ ПОД СНОС?

Семьдесят лет "Самсон" был основным поставщиком не только мяса, но и мясопродуктов для огромного региона страны. Его продукция продавалась не только в

на в "Список вновь выявленных объектов, представляющих историческую, научную, художественную или иную культурную ценность". Комплекс включал холодильно-колбасный цех, лайфстаг (корпус предубойного содержания скота), корпуса отдела фабрикаатов и утилизации. На Всемирной выставке 1937 года в Париже этот комплекс, построенный по проекту мэтра конструктивизма архитектора Ноя Троцкого, получил золотую медаль.

Это не помешало внести территорию бывшего мясокомбината в генплан застройки Петербурга, и за земли "Самсона" начались настоя-

"Seven Suns", которая уже в 2019 году намерена сдать в эксплуатацию первую очередь жилого комплекса "Жизнь..."

ЛЕГЕНДА И ЗАГАДКА

Пока под застройку отведена не очень большая территория (около 15 га), но у строителей, похоже, обширные планы. В настоящее время они в судах пытаются оспорить решение КГИОП и вывести из "Списков выявленных памятников" комплекс бывшего мясокомбината. Если им это удастся, то все строения 30-х годов будут разрушены, а на их месте появятся многоэтажные



Ленинграде, Карелии, Вологодской, Новгородской, Псковской областях, но и в Мурманске, Архангельске, Сыктывкаре, Нарьян-Маре. И вдруг в 90-х годах прошлого столетия продукция "Самсона" оказалась... не нужна.

– В 1992 году нам просто запросто запретили брать на переработку мясо из областных колхозов и совхозов, – рассказывал в 2008 году бывший главный инженер "Самсона" Николай Слюсаренко. – Новая власть набрала западных кредитов на условиях, что на эти деньги Россия будет покупать иностранные продукты. И нам тоннами завозили замороженное мясо, которое на Западе хранилось в холодильниках по 3-4 года. Его и перерабатывали. А наши колхозы не знали куда девать собственное поголовье. Мы могли в сутки забивать до тысячи голов крупнорогатого скота и до 2,5 тысяч свиней. Колхозы своими силами могли забить штук 10 в день. Продавали на дорогах, на рынках, но большая часть мяса просто сгнила. Так и угробили сельское хозяйство Ленобласти...

являлся Скотопригонный двор, расположенный на стыке Московского проспекта и Обводного канала. Скотобойни тогда строились с учетом вновь появившегося транспорта – железнодорожного. По железным дорогам в Питер доставлялся скот как из центральных областей России, так и из южных губерний. На Скотопригонном дворе самое разное мясо (говядина, свинина, баранина, конина, мясо птицы) обрабатывалось и поступало в магазины и на рынки не только Петербурга, но и прилегающих губерний.

После объявленного в 20-х годах прошлого века курса на индустриализацию страны, население Ленинграда стало стремительно увеличиваться. Соответственно вырос и объем подвоза продовольствия, что оказывало все возрастающую нагрузку на движение внутри Ленинградского транспортного кольца. Очень часто приходилось перекрывать Международный проспект (ныне Московский проспект)

зять Международный проспект, не допустить аварий и в то же время не оставить город без мяса. По легенде, выход придумал лично Сергей Киров. Будучи членом Политбюро ЦК ВКП(б), он добился финансирования строительства нового мясоперерабатывающего предприятия на окраине города, но в месте с развитой логистикой. И сам подобрал место для огромного комбината, который строился почти три года.

В 1933 году комбинат "Самсон" начал свою работу. К его воротам решением Кирова были перенесены скульптуры "Быков" знаменитого скульптора Василия Демут-Малиновского (участвовал в оформлении Павловского дворца, Казанского собора, Горного института, украшал Нарвские ворота, Адмиралтейство, арку Главного штаба), ранее стоявшие у Скотопригонного двора.

Вокруг "Самсона" почти сразу выросли сперва рабочие бараки, а затем и многоэтажные дома для Ленинграда, Карелии, Вологодской, Новгородской, Псковской областях, но и в Мурманске, Архангельске, Сыктывкаре, Нарьян-Маре. И вдруг в 90-х годах прошлого столетия продукция "Самсона" оказалась... не нужна.

– В 1992 году нам просто запросто запретили брать на переработку мясо из областных колхозов и совхозов, – рассказывал в 2008 году бывший главный инженер "Самсона" Николай Слюсаренко. – Новая власть набрала западных кредитов на условиях, что на эти деньги Россия будет покупать иностранные продукты. И нам тоннами завозили замороженное мясо, которое на Западе хранилось в холодильниках по 3-4 года. Его и перерабатывали. А наши колхозы не знали куда девать собственное поголовье. Мы могли в сутки забивать до тысячи голов крупнорогатого скота и до 2,5 тысяч свиней. Колхозы своими силами могли забить штук 10 в день. Продавали на дорогах, на рынках, но большая часть мяса просто сгнила. Так и угробили сельское хозяйство Ленобласти...

В 1998 году акции завода выкупил Московский индустриальный банк. К тому времени большинство производственных площадей уже стояли без работы. В 2000-м году "Самсон" был признан банкротом. Но у владельцев еще оставался весьма ценный ресурс – земля предприятия, на которой было решено строить жилые дома. А это около 100 га в инфраструктурно развитом районе.

В 2001 году Комитет по градостроительству и охране памятников (КГИОП) Администрации Петербурга внес комплекс бывшего комби-

нации войны. В частности, в сентябре 2006 года предприятие было захвачено сотрудниками чеченского спецназа (батальон "Восток"), которые пытались переписать почти 50 га земли (по тогдашним ценам она стоила порядка 30 млн. долларов) на фирму «Салолин», принадлежащую уроженцам Чечни.

История получилась громкая, было возбуждено несколько уголовных дел (впоследствии благополучно заглохших), но понемногу про "Самсон" как-то забылось. А в 2014 году часть земли мясокомбината была выставлена на торги для жилой застройки. Конкурс выиграла девелоперская компания

Знаменитый комбинат перестанет существовать окончательно. Остается лишь загадкой, кому достанутся знаменитые "Быки" скульптора Демут-Малиновского, которым уже сейчас остро необходима реставрация.

Существует легенда, что незадолго до своей смерти (1846 год) Василий Демут-Малиновский видел сон, где его "Быки" ожили и пришли к нему. Скульптор был похоронен в Александро-Невской Лавре. В 1941 году, когда немцы приближались к Ленинграду, "Быки" были демонтированы и перевезены туда же...



Максим ЛЕОНОВ