

**«Коллекция-2010»** - Живопись Елены Поповой. В выставочном зале Московского района Елену Попову знают уже много лет – как самообытного графика и фотографа. Новая выставка «КОЛЛЕКЦИЯ-2010» в большом зале предлагает зрителю познакомиться с не менее удивительными живописными работами художницы. Её артистическое кредо – это активная палитра цвета и постоянный эксперимент с формой.

Елена Попова – член Профессионального союза художников. С детских лет увлекается изобразительным искусством и фотографией. В 2005 году она впервые выставила свои фотографии на суд зрителей и уже в следующем году стала призёром международного фотоконкурса. Однако вот уже восемь лет Е. Попова считает живопись главным делом своей жизни. В настоящее время художница работает



в различных техниках – пастель, масляные краски, акрил, – активно занимается выставочной деятельностью. Персональные выставки проходили в северной столице и Севастополе, работы экспонировались на международных выставках в Санкт-Петербурге и Каунасе (Литва).

**«КОЛЛЕКЦИЯ-2010»** – это четыре очень разные, но одинаково интересные серии работ: «Солярис», «Геометрия цвета», «Краешек земли» и «Цветы». «Цветы», или «Портреты цветов» – это, по словам автора, «желание сохранить радость и восхищение, которые дарят на краткий миг эти разнообразие и прекрасные создания». В «Краешек земли» Е. Попова впервые выразила свою безграничную любовь к Крыму. «Геометрия цвета» – продолжение темы игры с цветом; которая была представлена на выставке 2008 года. Многообразие красок в сочетании с геометрией простых форм – это для Елены Поповой «постижение музыки цвета, создающей настроение, преобразующей мир вокруг нас». «Солярис» – работы неожиданные, ни на что не похожие,



## ВЫСТАВОЧНЫЙ ЗАЛ ЦБС МОСКОВСКОГО РАЙОНА

ПЛ. ЧЕРНЫШЕВСКОГО, 6.

Т. 368 10 32

ЧАСЫ РАБОТЫ: С 11 ДО 19

СБ., ВС. С 11 ДО 18

ВЫХОДНОЙ - ПОНЕДЕЛЬНИК

**3-18 ФЕВРАЛЯ**

Выставка работ **«Весна моей души»** Дмитрия Ларченко в малом зале знакомит зрителя с ранним периодом творчества этого многогранного

художника. Яркие, эмоционально насыщенные работы показывают мир, полностью преобразённый под субъективным взглядом молодого живописца.

Дмитрий Александрович Ларченко – художник и дизайнер. Родился

в Ленинграде в 1966 году. Окончил художественное училище им. В. А. Серова, Санкт-Петербургскую Государственную Художественно-Промышленную академию. Занимался различными видами творчества: изготовлением витражей, живописью, графическим дизайном и дизайном интерьера. В течение многих лет преподаёт дисциплины, связанные с дизайном и графикой, в различных вузах города. Написал несколько авторских программ, теоретических статей и монографий. Д. Ларченко – создатель и руководитель студии творчества «Лист», преподаватель РГПУ им. Герцена.

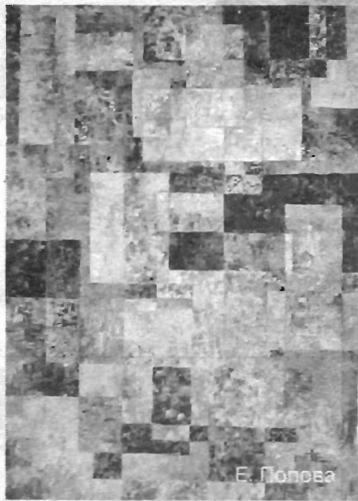
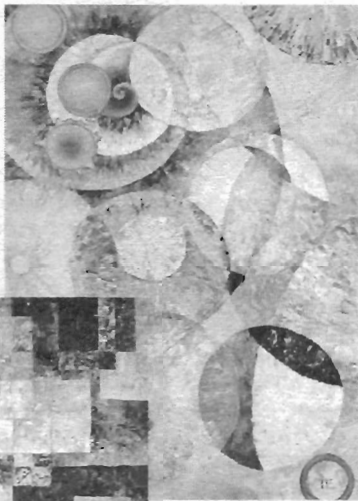
Название выставки – полностью соответствует состоянию, в котором находился автор в момент написания представленных работ. Интересно, что на суд зрителя все они выставляются впервые.

Экспонируемые произведения относятся к самому раннему периоду творчества Д. Ларченко, когда, по словам художника, «еще не были сформулированы творческо-философские концепции, не было написано ни одного теоретического труда, не было места грусти, а живопись создавалась легко и беззаботно».

Как признался сам художник, «эта выставка – воспоминание о периоде «весны моей души». Творческая раскрепощённость и свобода самовыражения

прослеживаются в каждой картине на экспозиции. Мож-

работы неожиданные, ни на что не похожие, и потому интересные, как «узоры звезд на небе» (Е. Попова). В целом выставка живописи Елены Поповой «КОЛЛЕКЦИЯ-2010» – это смелое и всегда образное решение живописных задач.



Е. Попова

прослеживаются в каждой картине на экспозиции. Можно заметить, что поиск себя и своего художественного почерка происходит, в том числе, через изучение творчества признанных мастеров отечественной живописи.

Так, город у Дмитрия Ларченко порой перекликается с образами М. Добужинского, а чистые краски южной природы близки солнечным пейзажам М. Са-

рьяна. В целом же материальность изображенного мира, бесспорно, роднит работы Дмитрия Ларченко с творчеством представителей «Бубнового валета» – русских «сезаннистов» начала XX века (П. Кончаловского, И. Машкова, Р. Фалька).

**Екатерина ГУДЗЕ,**  
**искусствовед**