

ОТ ВЕКА ВОСЕМНАДЦАТО

Хроника освоения территории

1710-1720 годы

Лесистый и болотистый кусок земли далеко от центра. Петровские солдаты прокладывают через него Лиговский канал, по которому вода из Лигова самотеком пойдет к фонтанам Летнего сада. Попутно канал осушает и окрестные болота. Через 200 лет эту грязную канаву закопают и устроят на ее месте Лиговский проспект.

Прорубается дорога к Московскому тракту, который выворачивает с будущего Лиговского проспекта на будущий Московский у будущих Московских ворот. Тракт связывает строящийся Петербург со всей Россией. По нашей новой дороге императрице Екатерине удобнее ездить из Зимнего дворца в Саарское село – финскую мызу, отобранную Петром у хозяев и подаренную жене.

1737-1788 годы

По требованию комиссии о Санкт-Петербургском строении облагораживается Саарская дорога, ее расширяют, мостят, устанавливают мраморные верстовые столбы и ориентируют ее на шпиль Петропавловского собора. Это правительственная трасса. Обывателям портить ее не позволяют, они ездят по колдобинам параллельной дороги. Чтобы защитить город от врагов, насыпают по трассе будущего Обводного канала земляной вал. Земли предместья отдают под огороды и пастбища. На другой стороне Царскоесельского

проспекта устраивают гигантский «скотный двор» - будущие городские бойни, откуда будет снабжаться мясом весь Петербург.

1803-1835 годы

Для повышения транспортной доступности и коммерческой привлекательности района роют Обводный канал. По нему барки и корабли с Невы, минуя центр, смогут проходить сразу в порт. И земли по пути не останутся без внимания купцов.

1830 год

Пускают по тракту почтовые и пассажирские дилижансы до Москвы и Новгорода. Но поскольку едут они медленно, принимается решение прокладывать первую в России железную дорогу. По краю участка проводят пути в Царское село. Станция Боровая старше всех вокзалов страны, кроме Царскоесельского.

1838-1839 годы

Исторический момент - возвращение русской армии из турецкого и персидского походов. На проспекте строят огромные чугунные триумфальные ворота (архитектор Василий Стасов). Поскольку пора переносить границу дальше, ворота украшают старую Московскую заставу и заменяют ее прежние рогатки – шлагбаумы. Теперь коляски и кареты проезжают в город между колоннами.

7(19) августа 1839 года была торжественно открыта Пулковская обсерватория.

ТОГО ДО НАШИХ ДНЕЙ

История Московского района

1840-1880 годы

Обводный канал – не только трасса, но и возможный коллектор стоков. Те, кому нужна вода в технических объемах, раскупали участки на его берегах. Заинтересовались Общество освещения газом и Общество столичного освещения – они строят на набережной газгольдеры. Немец Келлер рискует построить по сосед-

ству водочный завод. Для него про- бивают пару артезианских скважин – в интересах пьющего общества. Они потом и соседнему масляному заводу «Астра» пригодятся. Его наследник Масложировой комбинат в 2000 году помимо майонезов и мар- гаринов будут продавать эту воду в бутылках под именем «Гдовская».

(Окончание на стр.4).





Московская застава
(вторая половина XIX в.)

1840 год

Строится монастырско-дворцовый комплекс в русско-византийском стиле. Сестры устраивают вокруг сад, кладбище, богадельни и церковные школы. Ухоженный Новодевичий некрополь станет местом упокоения поэтов Некрасова и Тютчева, врача Боткина, художника Врубеля и других деятелей русской культуры, высокопоставленных чиновников, статских советников и генерал-аншефов.

1870-1880 годы

Территории развиваются, и одной железной дороги уже мало. Соединяют частную Виндавю-Рыбинскую и казенную Варшавскую поперечной веткой и опутывают путями все наши складские территории – от Обводного до Московской заставы, заводчики-капиталисты очень это ценят. Мыловар Жуков, что организовал завод на Лиговке (сейчас завод моющих средств «Аист»), свое знаменитое мраморное мыло отгружает всей России. Маслобойный завод «Астра» (ныне Масложировой комбинат) развернулся так, что его касторовое, кокосовое, гарное масло продается по всей империи. Подругую сторону Киевской организуется Акционерное общество Санкт-Петербургских товарных складов. Их советские преемники будут крепко держаться за эти территории до конца XX века, не соглашаясь ни на какие реконструкции.

1900 год

Скотопригонный двор соседний завод, где из крови забитого скота делают альбумин для лекарств. Место напротив монастыря облюбовали сырые и убогие вгипермешку со стаями собак, их привлекают отходы и объедки. Эту свалку в народе называют Горячее поле.

Конки, бегающие по Забалканскому проспекту заменяет трамваями. Впоследствии здесь будет Московский трамвайный парк.

1910 годы

В 1910 году между линиями Балтийской и Варшавской железных дорог (на территории нынешнего парка Авиаторов) создается военный аэродром. В 1911 году с его взлетно-посадочной полосы вылетели на Москву первые 9 самолетов.

Фактической границей города в начале прошлого века был Обводный канал. За ним проспект почти не освещался, узкой полоской шла булыжная мостовая, которая доходила до Московских ворот. Далее тянулась пыльная, почти проселочная дорога. Имелось 18 церквей, но не было ни одной больницы, практиковали только два врача для бедных. Зато торговали семьдесят два кабака и трактира.

1920 годы

Масляный завод «Астра» становится «Красной звездой», заводу Жукова дают имя наркома химической промышленности Карпова, акционерным складам – наркома продовольствия Бадаева, трампарку – большевика Коняшина. Проспект переименовывают из Забалканского в Международный.

Московский район образован в 1919 году (в современных границах существует с 1965 года). В северной части находится исторический район – Московская Застава, в южной части – Пулково.

1930-е годы

Гражданская авиация перебазируется в Пулково. Летом 1932 года на

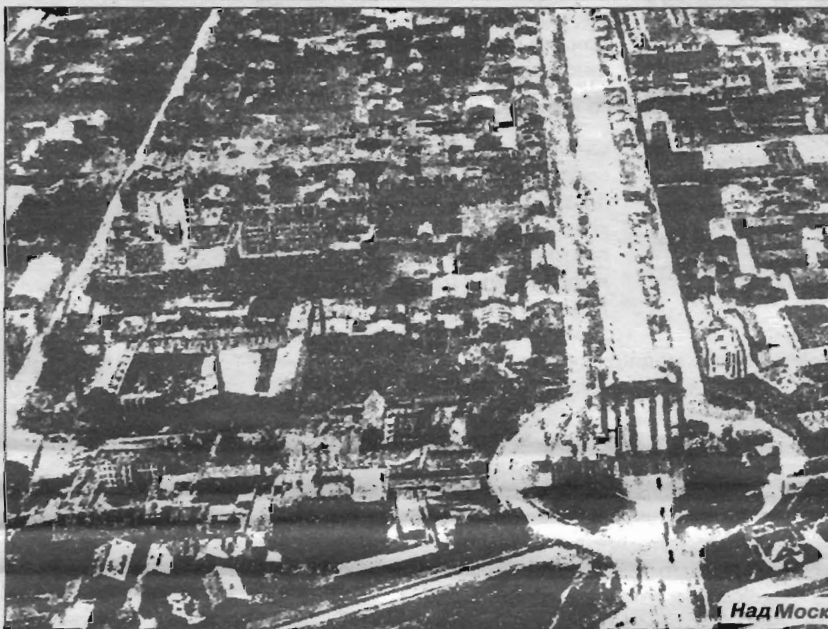
1931 году, Дом Московского районного Совета депутатов трудящихся (администрация Московского района, дом 129), построенный в 1930-1935 годах по проекту архитекторов И.И. Фомина, В.Г. Даугуля и Б.М. Сербровского.

Всего в 1930-е годы на проспекте было построено семьдесят четыре здания, радующие взгляд и сейчас. Например, знаменитый Дом со шпилем (дом 190). Дом должен был выделяться высотой, став одной из доминант проспекта. Благодаря декоративной башенке со шпилем он и нынче виден издалека.

Бурное строительство в районе идет не случайно. Здесь по плану 1935 года собираются создавать новый

ОТ ВЕКА ВОСЕМНАДИСЯТИ ДО НАШИХ ДНЕЙ

Хроника освоения территорий Москвы



Над Москвой

посадочную полосу нового аэродрома приземляются первые самолеты.

На проспекте начинаются работы по реконструкции и строительству. В 1931 году построен Дом культуры работников обувной промышленности, в 1933-34 гг. – надстроена до пяти этажей крупнейшая в те годы больница имени Коняшина, в 1938 году возводится дом «Союзпушнина», где начинают проводиться международные пушные аукционы.

На Киевской открывают хлебозавод, на Лиговском – рыбокомбинат «Пищевик». В огромных старых холодильниках, что возвели между Черниковской и Лиговским еще до Первой мировой, хранят замороженные туши и организован цех по производству эскимо (сейчас Хладокомбинат №1). Строится жилой массив на Заозерной улице, строится школа на Международном проспекте.

В 30-е годы основной архитектурной идеей строительства становится конструктивизм: «что хорошо функционирует, то красиво и выглядит». Именно так построены в 1929-1931 годах по проекту архитектора М.С.

общегородской центр. Планам помешала война.

1941-1945 годы

В сентябре на разбомбленных Бадаевских складах сгорают десятки тысяч тон сахара и муки. В этот день смыкается кольцо блокады. Началась новая страница в истории района.

С началом Великой Отечественной войны проспект стал одной из основных фронтовых магистралей. Около виадука был контрольно-пропускной пункт. Трамвай №3, всю войну курсировавший по проспекту, за исключением блокадной зимы 1941-42 года, делал здесь последнюю остановку и кондуктор обычно объявлял: «Вагон дальше не идет. Дальше фронт».

На пятачке у Средней Рогатки в начале войны был создан мощный узел сопротивления с железобетонными надолбами, дотами и противотанковым рвом. Но советские войска сдержали фашистов у Пулковских высот, у южных границ района, ставших пинией фронта. А в районе, совсем недалеко от военного рубежа, всю блокаду ни на день не прекращал работать

кий трамвайный парк.

1910 годы

В 1910 году между линиями Балтийской и Варшавской железных дорог (на территории нынешнего парка Авиаторов) создается военный аэродром. В 1911 году с его взлетно-посадочной полосы вылетели на Москву первые 9 самолетов.

Фактической границей города в начале прошлого века был Обводный канал. За ним проспект почти не освещался, узкой полоской шла булыжная мостовая, которая доходила до Московских ворот. Далее тянулась пыльная, почти проселочная дорога. Имелось 18 церквей, но не было ни одной больницы, практиковали только два врача для бедных. Зато торговали семьдесят два кабака и трактира. Никаких общественных зданий или зданий культурного назначения не существовало. Лишь двести детей получали начальное образование в двух небольших школах.

сти, в 1933-34 гг. – надстроена до пяти этажей крупнейшая в те годы больница имени Коняшина, в 1938 году возводится дом «Союзпушнина», где начинают проводиться международные пушные аукционы.

На Киевской открывают хлебозавод, на Лиговском – рыбокомбинат «Пищевик». В огромных старых холодильниках, что возвели между Черниговской и Лиговским еще до Первой мировой, хранят замороженные туши и организован цех по производству эскимо (сейчас Хладокомбинат №1). Строится жилой массив на Заозерной улице, строится школа на Международном проспекте.

В 30-е годы основной архитектурной идеей строительства становится конструктивизм: «что хорошо функционирует, то красиво и выглядит». Именно так построены в 1929-1931 годах по проекту архитектора М.С. Рейзмана Дом культуры имени Капранова (дом 97) для рабочих фабрики «Скороход» и Дом культуры имени Ильича (дом 152) по проекту Н.Ф. Демкова для завода «Электросила» в

тысяч тон сахара и муки. В этот день смыкается кольцо блокады. Началась новая страница в истории района.

С началом Великой Отечественной войны проспект стал одной из основных фронтовых магистралей. Около виадука был контрольно-пропускной пункт. Трамвай №3, всю войну курсировавший по проспекту, за исключением блокадной зимы 1941-42 года, делал здесь последнюю остановку и кондуктор обычно объявлял: «Вагон дальше не идет. Дальше фронт».

На пяточке у Средней Рогатки в начале войны был создан мощный узел сопротивления с железобетонными надолбами, дотами и противотанковым рвом. Но советские войска сдержали фашистов у Пулковских высот, у южных границ района, ставших линией фронта. А в районе, совсем недалеко от военного рубежа, всю блокаду ни на день не прекращал работать хлебозавод.

В марте 1944 года через два месяца после полного снятия блокады, Государственный комитет обороны принял постановление «О первооче-



Здание Дома Советов (фото 1948 г.)



Здание аэровокзала «Пулково» (фото 1953 г.)

район- 1930- Б.М. спек- ят че- гляд и нитый . Дом отой, спек- й ба- виден айоне у 1935 новый редных мероприятий по восстановлению промышленности и городского хозяйства Ленинграда». Касалось оно и Международного проспекта. О подвиге ленинградских строителей говорит тот факт, что восстановление городского хозяйства было полностью завершено к 1950 году.

1945-1990 годы

В новом послевоенном Генеральном плане развития Ленинграда (1951 г.) большое внимание уделялось застройке и благоустройству Московского района, но создание нового центра города было признано нецелесообразным. Это изменило бы исторически сложившиеся принципы развития и жизни города. Вскоре после войны Международ-

ным памятникам всем погибшим в годы войны. В подготовительных работах и закладке парка приняли участие рабочие и служащие 52-х предприятий и организаций Московского района.

Позже, в год 50-летия Победы в Парке были открыты памятники жертвам блокады и маршалу Жукову.

Создание современного архитектурного ансамбля вокруг парка продолжалось несколько лет. Перспективу его главной аллеи завершает здание Спортивно-Концертного комплекса, одного из крупнейших спортивно-зрелищных сооружений в стране.

На другой стороне Московского проспекта расположена площадь Чернышевского. Она вливается в единую композицию с проспектом, парком изданием Спортивно-Концертного комплекса и завершает ансамбль.

Достойным завершением Московского проспекта и поистине торжественным въездом в Санкт-Петербург является площадь Победы. 9 мая 1975 года в день тридцатой годовщины Победы советского народа над фашистской Германией на площади Победы был открыт монумент героическим защитникам Ленинграда.

В 60-е годы XX века дальнейшее строительство района шло в соответствии с генеральным планом, рассчитанным на двадцать - двадцать пять лет. Его создатели исходили из того, что исторически сложившийся центр Ленинграда с его всемирно известными ансамблями сохраняет свое значение и должен быть органично связан с новыми районами. Появилось новое понятие «планировочное направление» - часть города, в которой создаются все условия для плодотворного труда, быта и отдыха людей. Одним из направлений стало Московское направление.

В 1980-е годы застройка района продолжалась, главным образом на территории к югу от площади Победы.

2000 годы

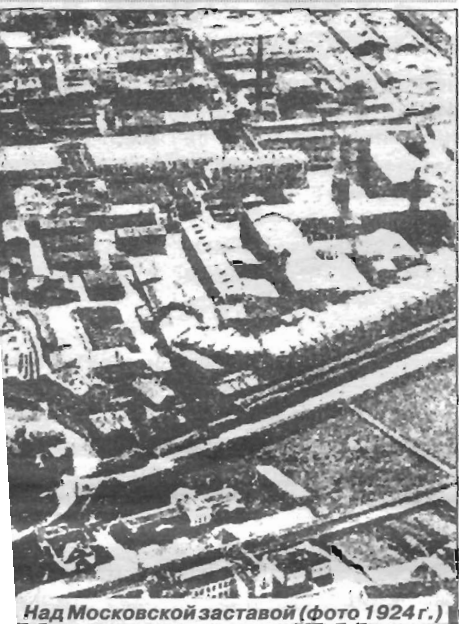
В последнее десятилетие в Московском районе построено много современных красивых зданий, большое внимание уделяется реставрации исторических памятников. По сложившейся на протяжении последних десятилетий традиции в районе проводится целенаправленная работа по комплексному благоустройству жилых кварталов (район многие годы лауреат конкурсов по благоустройству), включающая в первую очередь замену подземных инженерных сетей, ремонт асфальтового покрытия, ремонт фасадов зданий, строительство и обустройство детских и игровых и спортивных площадок, ремонт газонов с посадкой кустов и деревьев.

Восстанавливается монастырь. Некоторые заводы переехали в пригороды. Для реконструкции Бадаевской оптовой базы найдены инвесторы. С Московского проспекта частично снимаются трамвайные рельсы, реконструируются подземные переходы для пешеходов.

Он очень красив... и очень молод, наш справляющий девяснос-

АДЦАТОГО ДНЕЙ

Московского района



Зме- ный проспект вновь был переименован. С тех пор он называется Московским проспектом. Здесь стали строиться комфортабельные дома, названные в народе «сталинскими», а также многоэтажное жилье. Появился первый дом в десять этажей.

Важным архитектурно-планировочным звеном стала площадь у Московских ворот. Еще во время реконструкции, в 1936 году, Московские ворота, как «мешавшие трамвайному движению», были разобраны. Восстановлены они были в 1959-1961 годах под руководством архитектора-реставратора Е. Н. Петровой.

Знаменательной датой в истории Московского проспекта стал день закладки парка в честь Победы в Великой Отечественной войне - 7 октября 1945 года.

Проект был разработан архитекторами В. Д. Кирхоглани и Е. И. Катониным. Главный вход оформлен пропилеями, за которыми расположен большой фонтан. За фонтаном начинается главная аллея парка - аллея Героев.

В годы войны на территории парка

ковских ворот. Еще во время реконструкции, в 1936 году, Московские ворота, как «мешавшие трамвайно-мудвижению», были разобраны. Восстановлены они были в 1959-1961 годах под руководством архитектора-реставратора Е.Н. Петровой.

Знаменательной датой в истории Московского проспекта стал день закладки парка в честь Победы в Великой Отечественной войне - 7 октября 1945 года.

Проект был разработан архитекторами В.Д. Кирхоглани и Е.И. Катониным. Главный вход оформлен пропилеями, за которыми расположен большой фонтан. За фонтаном начинается главная аллея парка - аллея Героев.

В годы войны на территории парка работал кирпичный завод, служивший крематорием. В его печах сжигали тела погибших воинов и горожан - всего около ста десяти тысяч. Московский Парк Победы стал народ-

ная благоустройству жилых кварталов (район многие годы лауреат конкурсов по благоустройству), включающая в первую очередь замену подземных инженерных сетей, ремонт асфальтового покрытия, ремонт фасадов зданий, строительство и оборудование детских игровых и спортивных площадок, ремонт газонов с посадкой кустов и деревьев.

Восстанавливается монастырь. Некоторые заводы переехали в пригороды. Для реконструкции Бадаевской оптовой базы найдены инвесторы. С Московского проспекта частично снимаются трамвайные рельсы, реконструируются подземные переходы для пешеходов.

Он очень красив... и очень молод, наш справляющий девяностолетний юбилей самый прекрасный район самого прекрасного города. Будем любить и беречь его, как любили и берегли его наши родители, деды и прадеды.



Пионерский парад на Московской площади (фото 1973 г.)