

## ГЕРОЯМ-ЕГОРОВЦАМ

На территории вагоностроительного завода им. И. Е. Егорова (Московский пр., 115) стоит памятник егоровцам — рабочим и служащим, павшим в годы Великой Отечественной войны.

Высокая прямоугольная стела из доломита опоясана металлической лентой с надписью: «Егоровцам, павшим в дни блокады и на фронтах Великой Отечественной войны в 1941—1945 годах». Ниже надписи — врезанная в стелу раковина для цветов, а у подножия памятника горит Вечный огонь. Металлической доской закрыта ниша, на доске надпись: «Здесь 12 июля 1974 года замурована капсула

с текстом обращения к будущим егоровцам. Вскрыть в день 150-летия завода 12 июля 2024 года».

Авторы памятника художник завода С. В. Новиков и архитектор завода В. Н. Громов.

Высота памятника — 5 метров.

Установлен 12 июля 1974 года.

ГЕРОЯМ-ОПОЛЧЕНЦАМ  
ЛЕНИНГРАДСКОГО  
МЯСОКОМБИНАТА  
им. С. М. КИРОВА

На территории объедине-  
ния «Ленмясопром» им.  
С. М. Кирова установлен па-  
мятник героям-ополченцам,  
сооруженный по проекту  
скульптора А. Н. Черницкого  
и архитектора И. И. Фомина.

Памятник представляет со-  
бой исполненную из гранита  
голову рабочего в шапке-  
ушанке со звездой солдата  
Советской Армии, установлен-  
ную на постамент из трех

разновеликих блоков гранита. На гранях верхнего блока надписи:

«Мужеству защитников твоих 1941—1945».

«Трудящимся Ленмясокомбината им. С. М. Кирова — участникам Великой Отечественной войны. 1971 г.».

Высота скульптуры — 2 метра; высота постамента — 2,75 метра.

Установлен 6 июля 1971 года.

**ГЕРОЯМ-ОПОЛЧЕНЦАМ**

войны.

Высота памятника —  
4 метра.

Открыт 8 мая 1970 года.

---

## ГЕРОЯМ- ЭЛЕКТРОСИЛОВЦАМ

На центральной площадке обширной территории головного предприятия объединения «Электросила» им. С. М. Кирова к 30-летию Победы Советского Союза в Великой Отечественной войне установлен памятник рабочим и служащим завода, павшим в битвах на полях сражений и в осажденном Ленинграде.

Трехфигурная группа, отлитая в литейном цехе заво-

да из чугуна по модели скульптора Е. Д. Фалетова, изображает солдата, ополченца и работницу-санитарку. Группа установлена на бетонном постаменте. Перед памятником кованая из меди цветочница, по бортовому периметру которой накладными буквами надпись: «Труженикам электросиловцам, воинам-ополченцам. 1941—1945».

Высота фигур — 3 метра; высота постамента — 1,5 метра.

Установлен 8 мая 1975 года.

---

## ДВАЖДЫ ГЕРОЯМ СОВЕТСКОГО СОЮЗА

На центральной аллее Московского парка Победы, идущей от главного входа и названной аллеей Героев, установлены шесть бронзовых бюстов дважды Героям Советского Союза, родившимся в Ленинграде и прославившимся своими подвигами в Великой Отечественной войне.

Каждый бюст (высота — 1,25 метра) установлен на четырехгранном гранитном постаменте высотой 3 метра (архитекторы М. Ф. Егоров, Я. Н. Лукин, В. Д. Кирхогланни, М. А. Шепилевский, В. И. Яковлев). На лицевой стороне постаментов укреплены бронзовые доски с текстами Указов Президиума Верховного Совета СССР о награждении героев второй медалью «Золотая Звезда» и об установлении бюстов на их родине.

Здесь установлены бюсты:

### С. И. Богданову

Семен Ильич Богданов (1894—1960) прошел путь в рядах Советской Армии от солдата до маршала бронетанковых войск. Танки под его командованием громили фашистов под Курском и Корсунь-Шевченковским, Варшавой и Щецином. Боевые дела танкистов-гвардейцев победоносно завершились в Берлине.

Бюст выполнен скульптором Л. Е. Кербелем.

Открыт 11 января 1953 года.



В. М. Голубеву

Виктор Максимович Голубев (1915—1945) — летчик штурмовой авиации. Боевые самолеты, ведомые отважным командиром-гвардейцем, наносили стремительные и дерзкие удары по врагу на Волге, под Курском и Севском.

Бюст работы скульптора Д. П. Шварца. Открыт 15 мая 1948 года.

В. Н. Осипову

Василий Николаевич Осипов — летчик бомбардировочной авиации дальнего действия. Воевал на многих фронтах Великой Отечественной войны. Десятки важнейших объектов, большое количество техники и личного состава противника было уничтожено им в боях за Советскую Родину.

Бюст выполнен скульптором С. Д. Шапошниковым. Открыт 15 мая 1948 года.

В. И. Ракову

Василий Иванович Раков — летчик Балтийского флота на-

гражден первым среди балтийцев второй медалью «Золотая Звезда». Бомбардировочные эскадрильи под его командованием обрушивали уничтожающий огонь на тяжелую артиллерию гитлеровцев, обстреливавших Ленинград, а также на вражеские порты и корабли в Балтийском море.

Бюст выполнен скульптором Т. С. Кирпичниковой.

Открыт 13 мая 1950 года.

Е. П. Федорову

Евгений Петрович Федоров — летчик бомбардировочной авиации дальнего действия. Под Москвой и Ленинградом, Севастополем и Краснодаром, в Кенигсберге и Берлине — всюду гитлеровцев сокрушали меткие удары с воздуха, которые наносили бомбардировщики Федорова. 1500 часов в воздухе провел советский ас и более 350 тысяч килограммов бомб сбросил на врага.

Бюст работы скульптора С. Д. Шапошникова. Открыт 13 мая 1950 года.

Н. В. Челнокову

Николай Васильевич Челноков (1906—1974) — балтийский летчик-штурмовик. Воспитатель многих летчиков. Он воевал под Ленинградом, на Черном море, затем снова на Балтике. Только на штурмовку боевых объектов врага вылетал 277 раз.

Автор бюста скульптор Н. А. Сколов.

Открыт 29 июля 1951 года.

## ДОЛГОВРЕМЕННЫЕ ОГНЕВЫЕ ТОЧКИ (ДОТЫ)

Памятниками героической обороны Ленинграда в период 900-дневной блокады стали вписавшиеся в городской пейзаж бывшие мощные артиллерийско-пулеметные доты. В черте города их около двадцати.

Там, откуда начинается Киевское шоссе, у самой площади Победы, стоят два бывших дота. Их окружили вымосткой из бетонных плит, а на специально созданной площадке установили бетонную плиту прямоугольной формы с надписью:

«В 1941—1942 годах патриоты-ленинградцы по призыву Коммунистической партии создали оборонительные рубежи, построили долговременные огневые точки и вместе с советскими войсками не допустили вторжения немецко-фашистских войск в город трех революций, колыбель Октября — Ленинград.

Здесь занимали оборону пулеметно - артиллерийские подразделения 79 укрепленного района и части истребительно-противотанковой артиллерии 42 армии».

...Проспект Юрия Гагарина при пересечении с улицей Гастелло. Надпись на бетонной стеле: «В суровые годы Великой Отечественной войны трудящиеся Ленинграда — мужчины, женщины, подростки вместе с воинами-строителями 32 управления военного полевого строительства Ленинградского фронта превратили свой любимый город в крепость, создав круговую оборону с долговременными огневыми точками. Здесь, в дотах, занимали оборону пулеметно-

артиллерийские подразделения 42 армии».

...Проспект Стачек. Надпись на стеле у дота:

«В час смертельной опасности волею командира фоттист».

...Ленинский проспект, 136.

Здесь на обочине оживленного нарядного проспекта стоит окрашенный черной краской бывший дот, а рядом на бетонной стеле текст: «Вечная слава героям-ленинградцам, которые под артиллерийскими обстрелами и авиационными бомбардировками противника в Великую Отечественную войну создали оборонительные рубежи, построили долговременные огневые точки и вместе с частями советской армии отразили штурм

немецко-фашистских войск, не допустили вторжения врага в город Ленина».

Кроме перечисленных бывшие доты стоят на Витебском проспекте, у домов № 47 и 53; на проспекте Космонавтов, у дома № 48; на улице Типанова (два дота); на улице Ленсовета у гостиницы «Мир»; на улице Гастелло у Чесменского дворца; на Московской площади (два дота); на Авиационной улице (завод им. Менделеева); на Варшавской улице (три дота); на проспекте Народного Ополчения (два дота); на Рыбацком проспекте, 165; у железнодорожной платформы «Ленинский проспект» на Краснопутиловской улице; на Канонерском острове, в Приморском парке Победы и других местах.

**Авторы** архитектурного оформления дотов: на Ленинском проспекте и у танка — архитектор В. Э. Шевеленко; на площади Победы, на Рыбацком проспекте, на улице Гастелло — архитекторы О. В. Василенко и Ю. Ф. Кожин.

Бывшие доты оформили в памятники в 1970 году.

ка — 6,7 метра. —

«Пулковский рубеж» (Пулковские высоты). Это была последняя естественная преграда с юго-запада на пути вражеских войск к Ленинграду.

Особое значение имели по

своему географическому положению высота с обсерваторией (74,9 метра над уровнем моря) и Глиняная горка (66,6 метра), между которыми пролегает Галлеровская лощина. Обладание ими дало бы возможность противнику войти в город.

В сентябре 1941 года на этих рубежах развернулось тяжелое сражение с гитлеровцами. В январе 1944 года из района Пулковских высот в направлении на Красное Село — Ропша наносился главный удар по врагу, который привел к окончательному разгрому фашистов под Ленинградом.

На этом важнейшем участке обороны города находятся несколько памятников, которые в перспективе будут объединены и составят один комплекс.

На гребне Пулковской высоты с обсерваторией (северная сторона).

Здесь находится братская могила героев январского наступления 1944 года. На могиле установлена гранитная стела, завершенная треуголь-

ным фронтоном с шаром. На стеле укреплена беломраморная доска с надписью: «Вечная слава героям — гвардейцам, павшим в боях за город Ленина в 1944 году».

Стела высотой 2,3 метра сооружена в 1949 году. По ее сторонам — ели, за которыми простирается поле братской могилы, где захоронены павшие воины 30-го гвардейского корпуса и других частей. У подножия стелы — мраморная доска с именами Героев Советского Союза: И. М. Бойцова (1912—16.01.1944), А. И. Волкова (1916—15.01.1944) и И. Н. Куликова (1925—16.01.1944).

От стелы по северному склону крутой спуск ведет к воинскому кладбищу. Здесь погребены павшие воины Советской Армии, оборонявшие Пулковские высоты в 1941—1943 годах.

Здесь в сентябре 1978 года по инициативе ветеранов 125-й стрелковой дивизии был сооружен памятник воинам, погибшим при защите Пулковских высот. Небольшой земляной холм отделан по-

лированными плитами серого гранита. На них текст стихов поэта Р. И. Рождественского:

«ЛЮДИ  
ПОКА СЕРДЦА СТУЧАТСЯ —  
ПОМНИТЕ,  
КАКОЙ  
ЦЕНОЙ  
ЗАВОЕВАНО СЧАСТЬЕ,  
ПОЖАЛУИСТА,  
ПОМНИТЕ!

На фоне текста на невысоком строгом пьедестале сооружена бронзовая композиция — скорбящая мать наклонилась над павшим военном-сыном. Композиция соведена скульптором В. В. Лишевым в годы Великой Отечественной войны. Автор проекта памятника архитектор П. Ф. Козлов.

«Пулковский рубеж» (20-й километр Киевского шоссе).

Это место является центральным звеном Зеленого пояса Славы на Пулковских высотах. На пологой площадке возвышается монументальная стела с пятиметровыми прямоугольными выступами на концах. Облицованная со всех сторон мозаичными пан-

но, выполненными из бело-серо-черного гранита, она покоится на подиуме, прорезанном семью цветниками. Каждый из них расположен перед мозаичным панно, запечатлевшим различные эпизоды из жизни осажденного города. Сюжеты на лицевой стороне стелы раскрывают героизм ленинградских женщин в дни обороны Ленинграда. Здесь же на площадке, обрамленной елями, два танка и металлическая подставка, где укреплен гранитная доска с текстом: «Ленинградцам, солдатам и ополченцам, женщинам и детям, грудью защитившим колыбель Великого Октября — город Ленина в 900-дневной битве с фашистскими ордами, этот памятник славы воздвигли трудящиеся Московского района в год 50-летия Советской власти. Октябрь 1967 г.».

Открыт 17 октября 1967 года. Общая высота — 3,85 метра, длина — 35 метров.

Авторы комплекса первой очереди архитектор Я. Н. Лукин и художник А. П. Ольхович.



«Надолба». В трехстах метрах от стены-стелы на юго-восток установлена трехметровая бетонная надолба. На двух сторонах ее латунные доски с текстом: «Здесь проходил передний край оборон советских войск · 1941—1944».

«Пилоны» (21-й километр Киевского шоссе). Два трехметровых бетонных пилона со ступенями по сторонам, установленные друг против друга, возвышаются перед въездом на Пулковскую высоту со стороны Гатчины. На боковых стенах пилонов даты: «1941—1945».

Пилоны установлены в 1944 году на месте, где проходила полоса, разделявшая окопы советских и немецко-фашистских войск.

На этих рубежах в сентябре 1941 года развернулись ожесточенные бои за Пулковские высоты — ключевые позиции нашей обороны на юго-западе. Здесь героически сражались бойцы 5-й и 6-й дивизий народного ополчения и другие соединения 42-й армии. Одновременно с ними

настойчивые атаки врага отражала артиллерия Краснознаменного Балтийского флота.

Утром 15 января 1944 года в 9 часов 20 минут залпы из сотен орудий потрясли воздух. 42-я армия, помогая 2-й ударной армии, начавшей наступление из Ораниенбаума днем раньше, уничтожила пресловутый неприступный «Северный вал» гитлеровцев. Отсюда пошел в атаку 30-й гвардейский корпус.

Памятник сооружен по проекту архитекторов К. Л. Иогансена и В. А. Петрова.

«Памятник штабам» (2-й километр шоссе Пулково — Пушкин). Стоящая у восточной обочины шоссе двухметровая стела из серого гранита отмечает место, где в блиндажах размещались штабы 864, 880 и 891-го стрелковых полков 6-й дивизии народного ополчения, сражавшейся на Пулковских высотах в конце сентября 1941 года. Эта дивизия стала 189-й кадровой стрелковой дивизией. Памятник открыт в мае 1968 года.



Зеленый пояс Славы. Мемориал «Пулковский рубеж» («Ополченцы»).

«Ополченцы» (6-й километр шоссе Пулково — Пушкин). Здесь в районе бывшего командного пункта одной из рот 189-й стрелковой дивизии трудящиеся Октябрьского района соорудили мемориальный комплекс. Композиционный центр его — монументальная стела, напоминающая развернутое знамя. Динамику сооружения усиливает рельеф,

изображающий защитников Ленинграда. Ниже — даты: «1941—1944».

На тыльной стороне памятника надпись (автор В. Ф. Волков):

«ЗДЕСЬ ВРАГ НЕ ПРОШЕЛ  
В СЕНТЯБРЕ ОГНЕВОМ  
СОРОК ПЕРВОГО ГОДА  
РУБЕЖ ЭТОТ  
ПОЛИТЫЙ КРОВЬЮ ГЕРОЕВ  
СТОИКО ДЕРЖАЛИ  
БОЙЦЫ ЛЕНИНГРАДА  
В СРАЖЕНИЯХ ЖЕСТОКИХ  
ПОВЕРЖЕН БЫЛ ВРАГ  
БЛОКАДА РАЗЫТА  
МОГУЧИМ УДАРОМ».

К стеле ведет площадка, выложенная плитами из бетона и прорезанная полосой зеленого газона. Вход на площадку акцентирован мощным горизонтальным блоком с надписью из накладных букв: «Воинам армии и флота и народного ополчения от трудящихся Ленинграда. Ноябрь 1966». С юго-запада площадку ограничивают надолбы. На 15 из них прикреплены пробитые и рваные куски брони. На них способом сварки запечатлены номера воинских частей 42-й армии и Балтийского флота,

противостоявших гитлеровцам на этих рубежах. Это — 56, 70, 85, 86, 72, 189-я стрелковые дивизии, лидер «Ленинград», а также эсминцы «Строгий» и «Стройный», 275-я истребительная авиадивизия, 2-я инженерная бригада, 73-й корпусной артиллерийский полк, 1-й танковый полк.

За надолбами восстановлен участок обороны с траншеями и блиндажами, над которыми высится гранитная глыба с вмонтированной в нее доской с текстом: «Отсюда в январе 1944 г. войска 110 стрелкового корпуса начали наступление по освобождению Ленинграда от вражеской блокады».

Мемориал открыт 4 ноября 1966 года.

Размеры стелы: высота — 12 метров, длина сторон у основания — 1,5 × 3,9 метра. Все элементы выполнены в бетоне.

Авторы проекта архитекторы В. А. Неверов, В. А. Сидоров, В. П. Бойцов и Ф. А. Еникеев, скульпторы И. А. Сыроежкин и Е. В. Черкасов.

в- Вблизі мемориала на се-  
— верном берегу реки Кузьмин-  
л- ки на двух разновеликих пье-  
е- десталах установлены два  
ды орудия.

### 3. А. КОСМОДЕМЬЯНСКОЙ

В Московском парке Победы близ пруда стоит памятник Герою Советского Союза Зое Анатольевне Космодемьянской (1923—1941). Московская школьница в начале Великой Отечественной войны ушла в партизанский отряд. При выполнении боевого задания в тылу врага была схвачена гитлеровцами и после жестоких пыток повешена в ноябре 1941 года.

Бронзовая фигура Зои отлита по модели скульптора М. Г. Манизера. Легко и уверенно идет девушка-партизанка в распахнутой стёганке, с винтовкой за плечом. Весь ее облик выражает решимость и отвагу.

На прямоугольном пьедестале из красного кованого гранита (архитектор В. Д. Кир-

хоглани) бронзовая доска с рельефной лавровой ветвью и надписью: «Зоя Космодемьянская».

Памятник установлен в конце ноября 1951 года, к десятилетию подвига Зои. Его общая высота — 6,5 метра, высота фигуры — 3,5 метра.

## А. М. МАТРОСОВУ


В одной из аллей Московского парка Победы установлен памятник Александру Матвеевичу Матросову (1924—1943). Во время боя с фашистскими захватчиками боец-комсомолец, прорвавшись к вражескому дзоту, закрыл своим телом амбразуру. Пожертвовав собой, он обеспечил успех наступавшему подразделению.

Бронзовая фигура (скульптор Л. Ю. Эйдлин) изображает молодого героя в каске и плащ-палатке, с автоматом, висящим на груди, решительно идущим навстречу врагу.

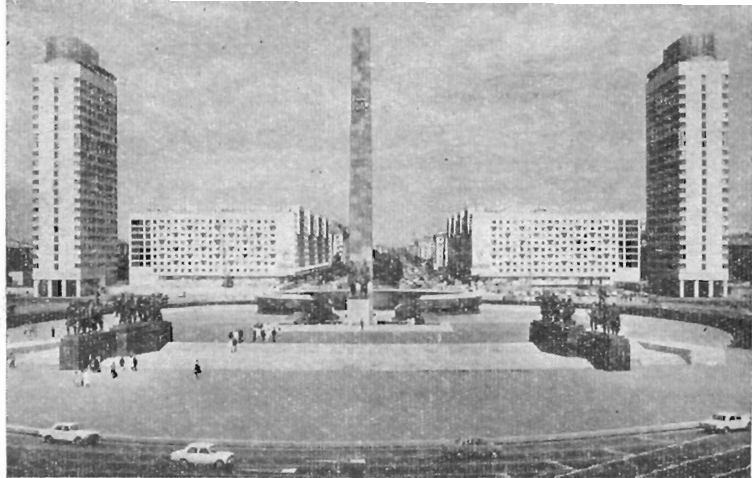
На лицевой грани пьедестала (архитектор В. Д. Кирхоглани) укреплена бронзовая доска в виде колодки медали «Золотая Звезда» с надписью «Александр Матросов» и рельефными перекрещивающимися ветвями лавра и дуба.

Общая высота памятника — 4,5 метра, фигуры — 2,5 метра.

Установлен в июле 1951 года.







Монумент в честь героической обороны Ленинграда.

## МОНУМЕНТ В ЧЕСТЬ ГЕРОИЧЕСКОЙ ОБОРОНЫ ЛЕНИНГРАДА

### *Площадь Победы*

Памятник, воздвигнутый на площади Победы, — одно из значительных произведений советского монументального искусства.

Эта огромная эллиптической формы площадь в годы

Великой Отечественной войны находилась в нескольких километрах от переднего края обороны города.

В центре эллипса возвышается 48-метровый гранитный обелиск с косо срезанной вершиной и укрепленными в верхней части золочеными цифрами: «1941—1945».

У подножия обелиска на высоком постаменте из розо-

вого гранита установлены две бронзовые фигуры — рабочего и солдата, олицетворяющие единство тыла и фронта. Их суровые лица обращены к Пулковским высотам, на подступах к которым шли ожесточенные сражения с врагом.

Подходы к обелиску с юга ограничены высокими уступно сдвоенными гранитными постаментами, на которых размещено 26 бронзовых скульптур, объединенных композиционно в группы: «Летчики», «Моряки-балтийцы», «Солдаты», «Ополченцы», «Партизаны», «Женщины-окопницы», «Литейщицы», «Снайперы».

С северной стороны обелиска заглубленный в землю зал, окруженный мощным железобетонным кольцом с изломом. По краям этих изломов обозначена продолжительность осады города: «900 дней», «900 ночей».

В облицованный гранитом внешний обвод 124-метрового разорванного кольца врублена отливающая золотом надпись: «Подвигу твоему, Ле-

нинград». Она обращена в сторону Московского проспекта. Широкие марши лестницы вводят в зал под открытым небом. В центре его скульптурная группа «Блокада», установленная на четырехгранном пьедестале из полированного лабрадорита.

Композиция включает три взаимосвязанных сюжета, характерных для осажденного Ленинграда. Солдат поддерживает теряющую сознание ленинградку, из рук которой выскользнуло ведро с водой — оно лежит у ее ног. Мать с ребенком, погибшим от осколка вражеского снаряда. Молодая женщина, поднимающая другую, упавшую в голодном обмороке... Над композицией торжественно пылают 14 факелов с Вечным огнем. Они закреплены на широком бронзовом фризе, обращенном в сторону зала. Суровую торжественность всего комплекса усиливают размещенные на фризе рельефные ордена и медали, которыми был удостоен Ленинград за подвиги и заслуги перед Советской Родиной, тексты Указов Президи-

ума Верховного Совета СССР о награждении города и приветствия ЦК КПСС Ленинграду.

Под всей эллиптической площадью монумента создан кольцевой Памятный зал, расположенный на глубине, достигающей 20 метров. На стенах, облицованных гранитом и мрамором по всему периметру зала — 900 светильников-факелов из артиллерийских гильз и большие мозаичные панно, отображающие эпизоды битвы за Ленинград. В центральной части зала на стене размещены мраморные доски-скрижали с именами героев — защитников Ленинграда, а в специальных застекленных витринах расположены реликвийные предметы снаряжения и вооружения воинов, оборонявших город. Центральную часть Памятного зала занимает выполненный в металле макет обороны Ленинграда.

Ансамбль открыт 9 мая 1975 года — в 30-ю годовщину со Дня Победы.

Авторы скульптор М. К. Аникушин, архитекторы В. А.

Каменский и С. Б. Сперанский, получившие за проект этого памятника Ленинскую премию.

Принимали участие в работе над проектом скульпторы В. Н. Аземша, О. О. Годес, В. Э. Горовой, С. А. Кубасов, В. И. Неймарк, В. П. Петин, архитектор В. В. Исаева.

Памятник включает 34 бронзовые фигуры; высота фигуры рабочего и солдата — 6,5 метра, высота бронзовых композиций — около 4 метров. Детали памятника сделаны из красного полированного гранита, лабрадорита, бронзы, диабазы, чугуна, бетона.

Сооружался памятник на добровольные взносы трудящихся и ветеранов войны Ленинграда, городов, краев и республик Советского Союза. На строительстве монумента сотни тысяч часов работали жители города и специально приезжавшие для этой цели посланцы всех республик страны.

Место, где воздвигнут монумент, в годы Великой Отечественной войны называлось Средней Рогаткой и являлось

узлом фронтовых дорог. От нее отходили шоссе: Московское, Киевское и Южное. Этот же район являлся важным опорным пунктом обороны Ленинграда.

8 июля 1945 года здесь торжественно встречали воинов Ленинградского фронта, возвращавшихся с победой.

## ПРОПИЛЕИ МОСКОВСКОГО ПАРКА ПОБЕДЫ

7 октября 1945 года трудящиеся Ленинграда заложили Московский парк Победы в честь великой победы советского народа над фашистской Германией. Проект парка разработан архитекторами Е. И. Катониным и В. Д. Кирхоглани. В 1953 году главный вход в парк украсили пропилеи, сооруженные архитектором В. Д. Кирхоглани. Это два четырехколонных павильона, перекрытых мощным антаблементом. Внутри павильонов размещено шесть бронзовых барельефов, исполненных по моделям скульпторов И. М. Носовой, С. Т. Кирсановой, В. Н. Безрукова и И. А. Сыроежкина, их тематика посвящена боевым и трудовым подвигам ленинградцев. На торцевых стенах

павильонов укреплены бронзовые медальоны с надписями:

«В честь Победы в Великой Отечественной войне 1941—1945 годов парк Победы создан трудящимися города Ленина, как символ вечной славы, как живой памятник народу-герою».

Высота пропилеев — 9 метров.

Построены в 1953 году.

## САМОЛЕТ МИГ-19

На берегу пруда парка Авиаторов в Московском районе установлен памятник — самолет МИГ-19.

Опорная пирамидальной формы консоль завершается стремительно взмывающим ввысь самолетом.

Авторы композиции архитекторы А. С. Червякова, С. Ушаков и инженер А. И. Рыбин.

Высота памятника —  
12 метров.

Установлен в 1968 году.