

ЕВГЕНИЙ ГУДОВ:

«ПЛАНЕТАРИЙ ДОЛЖЕН СТАТЬ ТРЕТЬИМ ПО ПОПУЛЯРНОСТИ»

Два года назад в здании бывшего газгольдера на Обводном канале, д. 74 открыли планетарий. Как этот необычный культурный объект вписался в культурное пространство города? Какие планы его развития? Об этом рассказал создатель планетария, генеральный директор ООО «АРТ-технологии» Евгений ГУДОВ.

– Евгений, вы сами-то в детстве были в планетарии?

– Да, в Москве. Я родился в подмосковном городе Реутов – это как второй Королёв. Сейчас большую часть времени нахожусь в Санкт-Петербурге.

– А как вам вообще пришла в голову идея создать в бывшем газгольдере планетарий?

– Организовывал выставку Айвазовского в Петербурге. Проезжал мимо, заинтересовался двумя газгольдерами на Обводном канале. Арендовал, потом выкупил. Появился Люмьер-холл, а за ним планетарий.

– Грандиозно! Сколько вам лет?

– Тридцать три.

– В таком молодом возрасте вы создали самый большой в мире планетарий и много чего успели сделать. Радуют достижения?

– Еще многое предстоит сделать. За два года установили новое проекционное оборудование,

бота ведется в обсерватории. У нас другой формат – образовательная деятельность. Она более серьезная, чем в планетарии на Горьковской. Лекции читают специалисты из других стран.

Вообще, наша задача – не научить, учат в вузах, а заинтересовать.

нерным наукам. Это важнее, чем звёзды, хотя мы, конечно, чтим астрономов.

Вы ведь знаете, что планетарий мы построили без государственной поддержки. Использовали созданных нами роботов. Наша лаборатория Yota Lab – это наш



Робот-помощник

– В Тюмени с участием команды Yota Lab создается креативное пространство с планетарием в здании бывшей бани. Вы можете себе её легко представить: прототипом стала круглая баня архитектора Александра Никольского на площади Мужества в Санкт-Петербурге. В Тюмени баня уже больше десяти лет не работает, и важно, что мы нашли возможность использовать здание. Открытие планетария планируется в будущем году.

– В лаборатории Yota Lab вы открыли в октябре Институт перспективных технологий.

– Да, это факультеты технологий, дизайна, архитектуры и урбанистики, искусства, стратегии и управления. Курсы по дизайну ведут специалисты Yota Lab. Студенты научатся снимать клипы при помощи роботов, делать реалистичные видеоролики с использованием 3D-графики.



– Английским, немецким, итальянским.

– Планетарий находится на территории Московского района. Вы участвуете в жизни района?

– Откликаемся, когда нас просят что-то сделать – выступить в школе, оформить выставку или пригласить школьников в планетарий. У нас проходят уроки по астрономии.

– Вы так интересно оформили двор Планетария, что администрация Московского района выдвинула этот объект на городской конкурс по благоустройству. И в городе вы заняли первое место в своей номинации. Поздравляем!

– Спасибо. Во двор можно войти свободно, приходят много детей с родителями, молодежь. Но оформление двора временное: скоро

появились новые экспонаты. И дальше будем совершенствовать и модернизировать наше детище. Стремимся к тому, чтобы планетарий занял в городе третье место по популярности после Эрмитажа и Русского музея.

– **А сейчас вы на каком месте?**

– Петергоф считаем?

– Да.

– Пятое-шестое. Нас еще опережает Петропавловка. Интересное общественное пространство создано в Новой Голландии.

– **Недавно в городе широко отмечали 60-летие планетария на Горьковской. Какие взаимоотношения у вас складываются с коллегами? Они – ваши конкуренты?**

– Нет. Мы – большие, у нас шире круг интересов. Мы им предлагали поставить разработанное нами оборудование, они отказались. Купили дорожку. Сотрудники планетария приходят к нам на лекции.

– **Ваш планетарий – познавательный или развлекательный? Ведется ли научная работа?**

– В планетариях вообще не ведется научной работы. Научная ра-

Стараемся, чтобы было максимально интересно. Считаем, что не надо готовить программу восьми разных экскурсий – семь занудных и одна – показательная, если, к примеру, министр приедет. У нас экскурсия одна, и она интересная. В год в наш планетарий приходят по полмиллиона посетителей. Летом до 70 процентов – туристы.

Инвалиды, люди из других социальных категорий приходят бесплатно. Таких людей достаточно много, потому что так и должно быть.

– **А сами вы смотрите на звезды?**

– Иногда. Я не настолько романтик. Мне интереснее технические вещи. Авиамоделирование, самолетостроение, ракетостроение. Кстати, один из фильмов, который в нашем планетарии демонстрируется, – об орбитальном корабле-ракетоплане «Буран».

Стране нужны инженеры – сейчас огромная нехватка технических специалистов. Планетарий на это «заточен»: прививаем интерес не только к космосу, но и к инже-



Благоустройство двора

вклад в развитие науки и техники. Здесь каждый может убедиться: современные технологии экономят время в 10, в 100 раз. К примеру, сейчас заканчиваем изготовление робота-уборщика, который сортирует мусор в десять раз эффективнее, чем человек.

– **Оборудование для планетария, созданное вами, сейчас устанавливается и в планетариях других городов.**

– **Евгений, расскажите еще немного о себе. Где учились?**

– Окончил Финансовый университет при Правительстве РФ по специальности «финансовый менеджмент», МГИМО МИД России – специальность «управление международным бизнесом и инновационным развитием».

– **У вас обширные контакты с зарубежными коллегами. Свободно владеете английским языком?**

здесь будет стеклянный переход из Yota Lab в газгольдер. Таким образом создадим единый музейно-просветительский комплекс. А всё оформление переместится по соседству – к Люмьер-холлу.

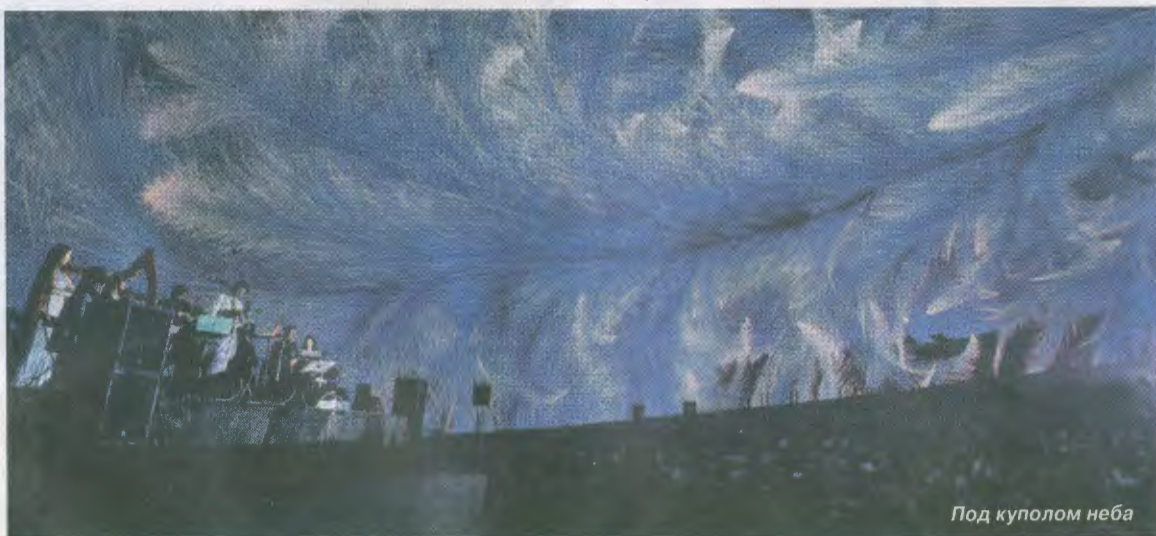
– **Вам удалось сделать планетарий и концертной площадкой.**

– Это потому, что сам люблю музыку. Недавно у нас выступал Жюльен Маршал – французский композитор и музыкант. Это удивительно, как у него звучат фортепиано, струнные инструменты и электронная музыка. Он очень крутой! Когда я первый раз услышал его музыку, решил, что его надо обязательно привезти в планетарий. Точнее, в планетарий!

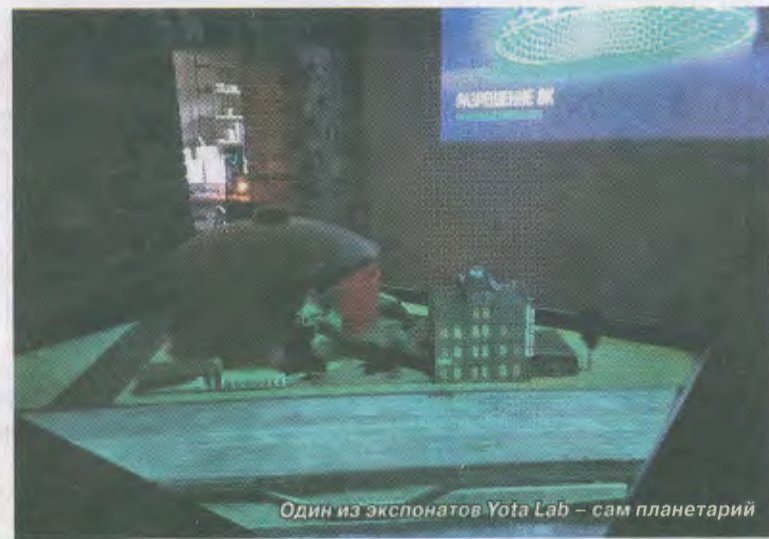
У нас выступают финалисты международных конкурсов, артисты оперы, балета, симфонические оркестры. Акустика, проекционное оборудование, сама атмосфера планетария производят особое впечатление.

– **Остается пригласить в планетарий тех, кто там еще не был.**

*Беседу вела
Татьяна ПРОСОЧКИНА*



Под куполом неба



Один из экспонатов Yota Lab – сам планетарий