



Жители старого Петербурга, впервые попавшие на Московский тракт у моста через Обводный канал, случайно взглянув в сторону находившегося здесь Скотопригонного двора, оторопело останавливались. . . Издали им могло показаться, что из ворот боев выбежали два огромных разъяренных быка. Упираясь на расставленные передние ноги и немного осадив назад мощные тела, они, казалось, готовы были поднять на рога каждого рискнувшего пройти мимо них в ворота. Вблизи же страх исчезал — громадные животные были отлиты из бронзы и установлены на гранитные постаменты по сторонам главных ворот.

Скульптор, создавший эти монументально-декоративные статуи, сумел жизненно правдиво и с большой художественной силой передать не только внешнее сходство, но и характерные повадки своенравных животных. Красив и выразителен силуэт бронзового быка. А как своеобразна тяжелая широколобая голова с грозно расходящимися рогами и большими круглыми глазами, как хорошо передан тупой, бессмысленный взгляд животного! Раздутые ноздри характеризуют внутреннее состояние быка — раздражение, гнев.

Прекрасное знание анатомии животного и мастерская передача ее отнюдь не приводит талантливому скульптору к натурализму.

Быки выглядят чрезвычайно живо еще и потому, что ваятель верно и выразительно передал движение животных. Упругость позы быков, как бы приготовившихся к схватке с противником, лучше всего ощущается, когда смотришь на статуи сбоку.



*Я. П. Шарлемань 1-й. Здание б. Скотопригонного двора  
(Московский проспект, 65).*

Многочисленные наблюдения за животными, их нравом и повадками, тщательное изучение анатомии в сочетании с мастерскими приемами лепки позволили талантливому русскому скульптору В. И. Демут-Малиновскому создать высокохудожественное реалистическое произведение анималистического жанра; монументальные бронзовые быки заслуженно относятся к лучшим его работам.

Демут-Малиновский был крупнейшим скульптором первой трети XIX века, представителем классического направления в русском искусстве. Его статуи и рельефы украшают многие общественные здания и сооружения, построенные в тот пе-

риод: Казанский собор, Михайловский дворец, Горный институт, Главный штаб, Публичную библиотеку, Александринский театр, Нарвские триумфальные ворота.

Скульптор-монументалист Демут-Малиновский работал и в области мелкой пластики, был хорошим анималистом. Превосходен, в частности, выполненный им бычок высотой в тридцать семь сантиметров, рассматриваемый как малая модель бронзовых быков<sup>1</sup>.

Контракт на исполнение двух алебастровых статуй быков был подписан скульптором 22 мая 1824 года<sup>2</sup>.

Демут-Малиновский жил в небольшом деревянном домике на Васильевском острове; за домом располагались сараи, в которых он лепил большие модели. Сильнейшее наводнение 7 ноября 1824 года повредило жилье и мастерские скульптора. Это обстоятельство, а возможно, и другие причины задержали изготовление колоссальных алебастровых статуй быков<sup>3</sup>. Отливка же их в бронзе была произведена мастером Антипом Дмитриевым при участии его брата только в 1827 году<sup>4</sup>.

Установленные на монолитные гранитные постаменты по сторонам главных ворот нового здания Скотопригонного двора, выстроенного по проекту архитектора И. И. Шарлеманя 1-го в 1825 году, монументальные статуи быков составили вполне законченную скульптурную композицию, прекрасно гармонирующую с архитектурой и назначением сооружения.

В 1936 году в Ленинграде был построен Мясокомбинат имени С. М. Кирова, и бронзовые быки, перекочевав за Среднюю Рогатку, на окраину города, украсили въезд на комбинат. Однако не объединенные на новом месте общим замыслом зодчего и ваятеля, в отрыве от архитектуры сооружения и

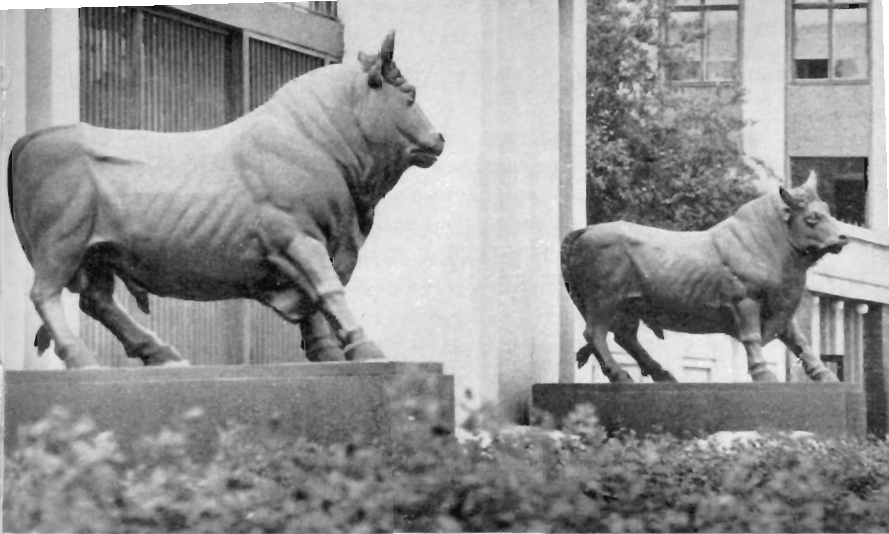


его стиля, бронзовые быки воспринимаются иначе: случайными могут показаться их величина, размеры постаментов, не совсем оправданными позы.

Осенью грозного 1941 года немецко-фашистские полчища устремились к Пулковским высотам, стараясь любой ценой овладеть этим важнейшим стратегическим звеном в обороне Ленинграда. Уходящий на юг Международный проспект, продолжающее его Киевское шоссе, Средняя Рогатка и Мясокомбинат раньше других районов города подверглись варварским бомбардировкам и артиллерийским обстрелам. Бронзовые изваяния быков, представляющие собой большую художественную ценность, были заблаговременно сняты и отправлены в Ленинградский музей городской скульптуры, находящийся на территории Александро - Невской лавры.

Работники музея вырыли на Тихвинском кладбище огромный котлован, бережно опу-

*В. П. Демут-Малиновский. Бык у здания Мясокомбината имени С. М. Кирова.*



*В. П. Демут-Малиновский. Быки у здания Мясокомбината  
имени С. М. Кирова.*

стили в него статуи и засыпали землей. Кладбище это, как и Лазаревское, представляет собой своеобразный интересный музей: здесь погребены многие выдающиеся люди нашей Родины. Среди надгробий и небольшой, скромный памятник из красноватого гранита с мраморной урной на могиле В. И. Демут-Малиновского.

Совершенно случайно (благодаря наличию свободного места) статуи были укрыты в земле как раз возле их знаменитого автора.

После окончания войны быки вернулись на Среднюю Рогатку и снова заняли свои места на массивных каменных

постаментах у чугунной ограды при въезде на территорию Мясокомбината.

В Московском районе развернулось широкое жилищное строительство, новые кварталы уходят все дальше на юг. Новоселы осматривают незнакомые им места, их достопримечательности, приходят и к бронзовым статуям, и многие, кто видит их впервые, удивленно восклицают: «Вот так быки!» Жаль только, что мало кто знает их историю.