

# Дом Советов на Московском проспекте

Д. А. Орлов

10 августа 1935 года ЦК ВКП(б) и СНК СССР утвердили отправные установки к Генеральному плану развития Ленинграда. 26 августа они были рассмотрены на объединенном пленуме Ленинградского горкома ВКП(б) и Ленсовета. На том же пленуме было принято постановление горкома ВКП(б) и Ленсовета «О плане развития города Ленинграда», принятое по докладу А. А. Жданова. В своем докладе А. А. Жданов сказал: «Нам нужно тянуть наш город на юг, восток и юго-восток. Мы должны, как говорил товарищ Сталин, совершить эту задачу в минимальный исторический срок и вывести Ленинград из затопляемых мест. Развитие города должно пойти вверх по Неве, с выходом на незатопляемые места, по следующим основным магистралям — правый и левый берег Невы, Лужское шоссе, Московское шоссе...»<sup>1</sup>.

Постановление пленума предусматривало не просто застройку южных территорий — эти территории должны были стать новым общегородским центром Ленинграда. То есть там должны были разместиться все административные учреждения города, а также проживать большая часть населения города.

В июле 1936 года был объявлен закрытый конкурс на главное здание будущего центра. По программе конкурса в здании должны были разместиться около 700 мелких административных помещений, зал собраний на 3000 человек, 10 малых залов, библиотека, столовая и ряд других помещений (почта, обменка и т. п.). Свои проекты на конкурс представили ведущие архитекторы Ленинграда: А. И. Гегелло, Л. А. Ильин, Е. И. Катонин, И. Г. Лангбад, Е. А. Левинсон, Л. В. Руднев, И. П. Фомин и другие.

Конкурсные проекты на Дом Советов, так же как и конкурсные проекты на Дворец Советов в Москве, отражали общую картину развития архитектуры в 1930-е годы. Первую премию на этом конкурсе получил проект Н. А. Троцкого, который выпол-

нил требования программы наиболее убедительно<sup>2</sup>.

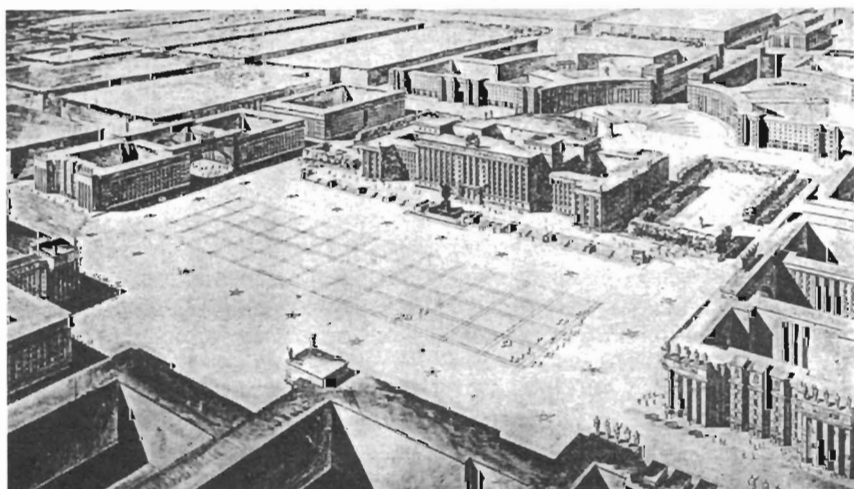
Ленинградский Дом Советов — самая значительная работа Н. А. Троцкого, завершение его творческого пути (архитектор умер в 1940 году, в разгар строительства Дома Советов).

Проект, по которому велось строительство, представлял собой дальнейшее развитие конкурсного. Были несколько изменены пропорции объемов, детали, внутренняя планировка проектируемого здания. Так, башенные сооружения, на фоне которых выступает средняя, возвышающаяся, часть главного фасада (центральный ризалит), в конкурсном проекте решены проще. (Вообще, эти башни были введены в проект для более органичной связи разноэтажных частей здания. В них должны были разместиться архивы<sup>3</sup>.) Колонны по бокам вертикальных рядов окон, организующие средний главный выступ, в конкурсном проекте предлагалось установить сплошным непрерывным рядом<sup>4</sup>. В окончательном проекте они прерывались в центре участком стены, сильно декорированной рустом. Надо отметить, что этот композиционный прием — применение мощной колоннады (или каких-либо других вертикалей), идущей на всю высоту здания, — был одним из наиболее частых при возведении больших

общественных зданий в 1930–1950-е годы. Но, как писал А. И. Гегелло, «у Троцкого эти тенденции проявлялись не так резко и не так разнообразно, смягчал их более широкий творческий диапазон, большая эмоциональность его творчества»<sup>5</sup>. Впрочем, справедливости ради стоит сказать, что этот прием не был изобретением советских архитекторов: в архитектуру его ввел известный немецкий архитектор Петер Беренс (1868–1910), автор здания бывшего германского посольства на Исакиевской площади.

Этот окончательный вариант центрального фасада был найден далеко не сразу. Отказавшись от непрерывного ряда колонн, Н. А. Троцкий создал второй вариант проекта, в котором единый портик был заменен тремя портиками (двумя восьмиколонными по сторонам и одним по центральной оси здания), но и тот вариант не удовлетворил автора. Лишь после проработки самых разнообразных вариантов, с помощью архитектора Я. Н. Лукина, оформился третий, окончательный вариант.

Чтобы центр сооружения не уступал его боковым портикам, он максимально был насыщен рустованными пилястрами, оконными наличниками, полированным гранитом в оформлении квартала.



Проект Дома Советов и площади перед ним (автор — Н. А. Троцкий)

К сожалению, многого из предусмотренного проектом не удалось осуществить. Из сметы на строительство была вычеркнута сумма, предусмотренная на сооружение картуша, фриза и скульптур, расположенных по контуру здания. Отстаивая свою позицию, Н. А. Троицкий писал: «Уничтожение скульптуры существенно меняет облик здания, искажает проект. Здание будет производить впечатление незаконченного, так как скульптура запроектирована в органической связи с архитектурой, а не как украшение. Герб и фигуры наверху помимо исторического значения совершенно необходимы для завершения силуэта здания, смысл барельефа дает архитектурный смысл и значение центральному портику»<sup>6</sup>. Фриз и картуш с гербом Н. А. Троицкому удалось отстоять, но скульптуры так и не были установлены. Внутри план здания представляет собой четкую систему рабочих помещений. В центре – главный вход в три двери с порталом. Три внутренних двора между залом собраний и главным корпусом украшены пилонами. Снаружи здание имеет цоколь, частично облицованный гранитом, и порталы из полированного гранита, которые предполагалось украсить рельефами из позолоченной бронзы<sup>7</sup>.

Подробнее стоило бы остановиться на таком малоизученном вопросе, как отделка Дома Советов, ведь при строительстве этого сооружения использовались лучшие материалы и технологии Советского Союза.

Дом Советов покрыт штукатуркой из доломитовой крошки на белом цементе, придающей зданию желтоватый цвет. Фасад разбит на «камни» швами шириной и глубиной 20 миллиметров, которые получались путем закладки деревянных реек.

Средняя часть Дома Советов увенчана фризом, выполненным скульптором Н. В. Томским<sup>8</sup>. Этот фриз, длиной около 100 метров и высотой 4,1 метра, играет существенную роль во всей композиции главного фасада. Выполнение скульптуры таких размеров и на такой высоте (48 метров) не имело прецедентов в советской архитектуре. Характер и трактовка композиции были заданы автором проекта Н. А. Троицким. Барельеф должен был выражать идею торжества социализма: по обе стороны центральной доски с надписью «СССР есть социалистическое государство рабочих и кре-

стьян», окруженной знаменами, расположены рабочие и работницы, колхозники, летчики, красноармейцы, физкультурники, школьники и пионеры. У каждой группы из нескольких фигур – характерные для нее атрибуты и знамена, они заполняют интервалы между группами и выравнивают общий ритм. При достаточном разнообразии поз и движений фигур, они все словно объединены общим порывом, общим движением к центру.

Автор фриза Н. В. Томский по предварительному эскизу в 1/20 натуральной величины исполнил в глине совместно с бригадой своих сотрудников весь барельеф по отдельным фрагментам, длиной 10–12 метров каждый. С тех фрагментов были сняты так называемые черные (неразъемные) гипсовые формы, в которых и проводилась отливка барельефа в виде отдельных блоков размерами 2х2,5 квадратных метра. Верхний слой набивался из фасадной штукатурки, а за ним – из пластичного бетона с арматурой. Средняя толщина стенок – 10–15 сантиметров, средний вес блока – 700–900 килограммов; отдельные камни, в зависимости от рельефа, достигали веса в 1,5 и 2 тонны. Подъем таких блоков и их установка на высоте явились тяжелой технической задачей<sup>9</sup>.

Непростым было и сооружение большого скульптурного картуша размерами 10х11 метров над аттиком Дома Советов. Картуш представляет собой пространственную композицию – герб РСФСР, окруженный знаменами. Его предварительные модели в 1/20 и 1/5 натуральной величины были выполнены по эскизам Н. А. Троицкого скульптором И. В. Крестовским. Специальная железобетонная конструкция в виде трехъярусной этажерки, находящаяся внутри картуша, передает нагрузку от этой скульптуры, достигающую 120 тонн, на средние опоры и наружную стену здания; она же принимает горизонтальные усилия от ветра. Центральная часть – герб РСФСР – была вылеплена из глины в натуральную величину, и отформованные с нее отдельные бетонные блоки крепились к солидному металлическому каркасу, связанному с основной железобетонной конструкцией. Более мелкие детали, как, например, ленты или кисти, исполнялись уже на месте. Эта работа была выполнена лепщиком В. А. Мозжухиным под руко-

водством И. В. Крестовского. Конструктивная часть и монтаж, как и детали 13-метрового флагштока, были разработаны архитектором Н. Н. Пяковским. Внутри картуша имеется лестница и лаз на его поверхность.

В отделке интерьеров также применялись дорогие материалы. Кабинеты и залы заседаний отделаны деревом. Из пород дерева в основном применялся дуб, но также орех, чинара и карагач. Обработка поверхности всюду матовая. «под воск», лишь отдельные элементы в некоторых помещениях полированные. В целях экономии металла радиаторные решетки делались также в основном дубовые.

Искусственный мрамор применен в Доме Советов относительно в небольших количествах: главным образом для облицовки колонн и пилонов и лишь в виде исключения – для больших поверхностей стен. Тона искусственного мрамора, главным образом светлые – белые, кремовые, желтые, розоватые, но есть и темные – красно-коричневый со светлыми прослойками, имитирующими рисунок яшмы. По методу производства работ интересна облицовка колонн и столбов в главном вестибюле. Они сгруппированы по четыре; небольшие промежутки между колоннами не давали возможности вести наладку обычным способом, а тем более обработку их каннелированных поверхностей. Поэтому облицовочные блоки из искусственного мрамора были отлиты в формах, затем в мастерской из них собирали пустотелые колонны, которые там же проходили предварительную полировку, и железобетонные колонны облицовывались уже обработанными и соответственно заномерованными блоками. На месте производилась их окончательная дополировка<sup>10</sup>.

Естественный мрамор применен в Доме Советов в основном для облицовки полов и лестниц, а также колонн и части стен большого зала собраний. Полы главного и боковых вестибюлей облицованы плитами из белого мрамора с полосками и фризами из серого, красного и черного мрамора. В большом вестибюле главного зала рисунок мраморной облицовки пола чередуется с террасо (покрытые из мраморной крошки). Во многих других помещениях мрамор разных цветов применяется лишь в виде узких полосок и вставок, декорирующих террасовые полы. Так же



Дом Советов на Московском проспекте. Современная фотография

обработано и большинство лестничных площадок. Мрамором облицована лишь небольшая часть наружных лестниц, в большинстве же из них ступени террасовые<sup>11</sup>. Пьедесталы колонн главного вестибюля облицованы розовым тагильским мрамором; им же облицована стена, являющаяся цоколем колоннады, и пьедесталы колонн большого зала.

Необычной работой было изготовление цветного витража для главного вестибюля. Общая площадь застекленной поверхности - 110 квадратных метров. На ней из цветного стекла выложен герб РСФСР. Рисунок герба разбит на небольшие кусочки тонкими свинцовыми горбылями, идущими как по линиям рисунка, так и в местах переходов тонов. Заполнение между горбылями было подобрано из стекол разных цветов и оттенков. Это дало лишь схему изображения, затем все тоналы рисунка и цвета были нанесены специальными прозрачными

ми красками. Путем обжига этих разрисованных стекол в муфельной печи нанесенная краска спекалась и прочно фиксировалась на них. Эта очень сложная и кропотливая работа была выполнена художником-витражистом М. П. Машковым<sup>12</sup>.

В отделке парадных помещений большую роль сыграли лепные работы. Так, например, угловые и центральные холлы при гладких стенах имеют карнизы с лепными прорезками - листьями, иониками и бусами. Так же обработаны приемные и ряд других помещений. В некоторых особо парадных помещениях лепка уже не дополняет, как деталь, архитектурную форму, а сама образует пластику поверхности. Такое применение лепки нашла в зале 5-го этажа: плафон зала разбит на восьмиугольные плоские кессоны с большими развитыми розетками. Сводчатый потолок с шестигранными кессонами в столовой; кессонированный плафон в главном

вестибюле - примеры такого же характера. Качество лепных изделий объясняется искусством мастеров М. А. Нечаева и В. А. Мозжухина и активным участием самого Н. А. Троцкого в работе лепной мастерской.

Здание Дома Советов было оснащено по последнему слову техники. В Доме Советов впервые в нашей стране были размещены установки для кондиционирования воздуха. Не имело аналогов также и конструктивное решение перекрытия главного зала собраний: 18 металлических радиальных ферм опирались на полукруглое металлическое кольцо диаметром 69,5 метра. Особенностью зала являлось также верхнее освещение через центральный фонарь и фонари, расположенные между радиальными фермами<sup>13</sup>.

Открытие Дома Советов должно было состояться 7 ноября 1941 года, но война этому помешала. Во время войны на верхних этажах Дома Советов размещался наблюдательный пункт командующего Ленинградским фронтом Л. А. Говорова. После войны, когда идея создания нового общегородского центра была отвергнута, потеряло смысл и здание Дома Советов<sup>14</sup>. Главный зал был разделен многочисленными переборками и разбит на мелкие помещения. В 1970 году в несколько измененном виде был осуществлен первоначальный замысел Н. А. Троцкого - перед зданием был установлен памятник В. И. Ленину (скульптор М. К. Аннушкин, архитектор В. А. Каменский). В настоящее время здание Дома Советов, переданное различным организациям, находится под охраной государства как памятник архитектуры и является художественным центром южной части города.

<sup>1</sup> Жданов А. А. О плане развития города Ленинграда // Архитектура Ленинграда. 1936. № 1. С. 3. См. также: Жданов А. А. План развития города Ленина // Архит. газ. 1935. 3 сент. С. 1.

<sup>2</sup> Троцкий Н. А. Дом Советов в Ленинграде // Архитектура Ленинграда. 1937. № 2. С. 5-12.

<sup>3</sup> Руднев Л. В. Некоторые замечания по архитектуре Дома Советов // Архитектура Ленинграда, 1937. № 2. С. 35.

<sup>4</sup> Троцкий Н. А. Дом Советов в Ленинграде // Архит. газ. 1936. № 55. С. 1.

<sup>5</sup> Цит. по: Суздальева Т. Э. Н. А. Троцкий. Л., 1991. С. 145.

<sup>6</sup> Там же. С. 149.

<sup>7</sup> Арионович А., Буров А. Дом Советов в Ленинграде // Архитектура СССР. 1939. № 7. С. 12.

<sup>8</sup> См.: Парамонов А. Н. В. Томский. М., 1953.

<sup>9</sup> Смирнов Н. М. Строительство Дома Советов в Ленинграде // На стройке. 1939. № 7. С. 2.

<sup>10</sup> См.: Смирнов Я. О. Отделочные работы в Ленинградском Доме Советов // Архитектура Ленинграда. 1940. № 6. С. 35-45.

<sup>11</sup> Там же. С. 42.

<sup>12</sup> Там же. С. 40.

<sup>13</sup> Суздальева Т. Э. Указ. соч. С. 152.

<sup>14</sup> В 1951-1959 гг. в здании размещалось Высшее военно-морское училище инженеров оружия, позже - НИИ, входивший в состав научно-производственного объединения «Ленинец». - *Ред.*