

8 ноября 2019 Деловой Петербург

Вокруг Парка Победы: от рабочих жилмассивов до статусных новостроек

Окрестности станции метро "Парк Победы" считаются сегодня одним из самых престижных районов. Обилие зелени, парадный Московский проспект, сталинская застройка - всё это формирует привлекательную атмосферу прилегающих кварталов. Несмотря на то, что массовая застройка этой местности началась уже в советское время, она имеет богатую и интересную историю. "ДП" рассказывает о главных достопримечательностях этого уголка города и заглядывает в его будущее.

Нынешний Московский проспект изначально был создан как дорога, ведущая в Царское село, а одной из первых построек в этих краях стала Чесменская церковь. Здание в стиле псевдоготики было возведено в конце XVIII века по проекту знаменитого зодчего Юрия Фельтена. Своим названием храм обязан победе русского флота в Чесменском бою. По преданию, Екатерина II ехала по Царскосельской дороге и именно в этом месте её экипаж настиг курьер с этой новостью. Обрадованная императрица сразу поручила возвести в честь такого события памятную церковь, которая по сей день своей красотой радует жителей района.



Социалистический город-сад на месте дымящейся свалки

В течение XIX столетия территории от Средней рогатки до современной Рощинской улицы почти не застраивались. Лишь местами где-то появлялись дачи

вельмож, а позднее и бараки рабочих. Вдоль сегодняшнего Московского проспекта, начиная от Новодевичьего монастыря и примерно заканчивая местом, где сейчас стоит вестибюль метро "Парк Победы" тянулась крупная свалка, прозванная в народе "Горячим полем" из-за постоянно дымившихся тлеющих отходов.

До 1917 года описываемая местность не входила в черту города, которая тогда заканчивалась в районе Рошинской улицы. К тому моменту, когда предместье официально стало частью Петрограда, там уже появились первые доходные дома вблизи завода "Сименс и Гальске", в советское время национализированного и получившего название "Электросила". Именно для нужд работников этого предприятия за Московской заставой и развернулось первое в этом районе массовое жилищное строительство.

1



/4

В начале 1930-х годов мастерской под руководством Григория Симонова был спроектирован единственный в Московском районе жилмассив в стилистике конструктивизма. Основной особенностью жилмассива стала разбросанность зданий по территории - дома схожего архитектурного облика можно сегодня встретить как на улице Решетникова, так и, например, на проспекте Юрия Гагарина напротив Парка Победы. Это объясняется тем, что изначальный план городка для рабочих, сохранившийся в архивах, являлся гораздо более грандиозным, но осуществлён был не в полной мере.



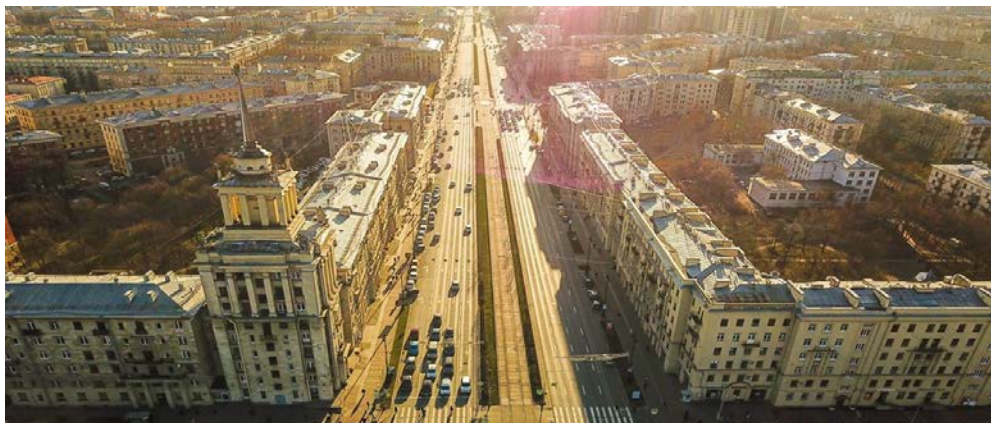
От сталинской утопии до хрущёвских пятиэтажек

Следующей вехой развития этой части района стал, как в итоге показала практика, утопический проект переноса административного центра Ленинграда в район современной Московской площади. Реализация замысла началась в 1936 году. За следующие неполные пять лет на Московском проспекте по проекту Ноя Троцкого было построено здание Дома Советов и целый ряд монументальных жилых домов.

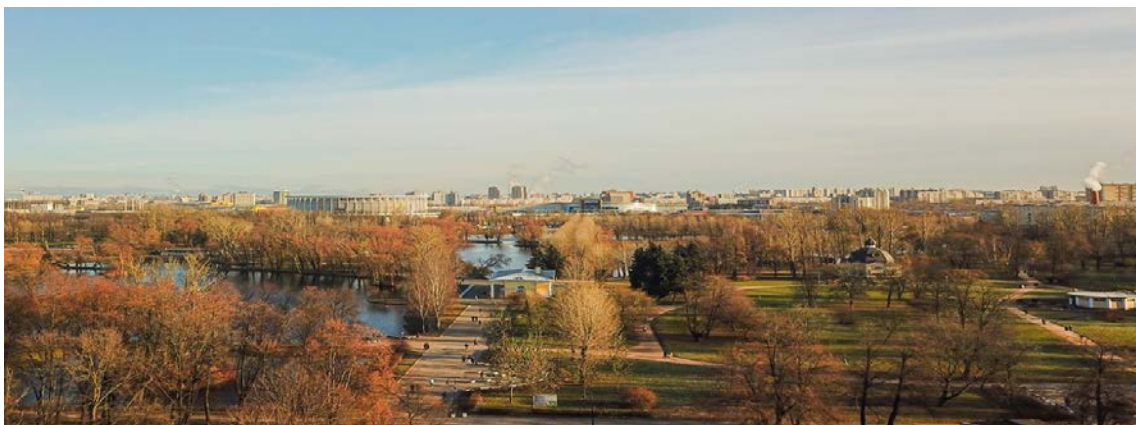


Как рассказала "ДП" автор краеведческого Instagram "Канал Грибоедовой" Даша Грибоедова, Генпланом, который как раз подразумевал устройство нового центра города, были запроектированы протяжённые улицы пересекающиеся, в том числе, и под углом 45 градусов. Таким образом получилась современная площадь Братьев Стругацких, на которой Московский проспект пересекают улицы Фрунзе и Победы.

"Мало кто знает, что улицу Победы хотели в одну сторону дотянуть до истока Обводного канала, а в другую - до станции Дачное. Если интересно, можете сами взять спутниковый снимок и провести такую линию - она совпадёт с трассой улицы Победы, - рассказывает Даша Грибоедова. - Но с началом войны строительство прекратили, а после её окончания к идее по перемещению центра на юг отказались. В конце 1940-х - 1950-е лишь достроили то, что не успели в 1941-м и завершили формирование облика района сооружением сталинок в схожей стилистике, а продлевать улицы не стали".



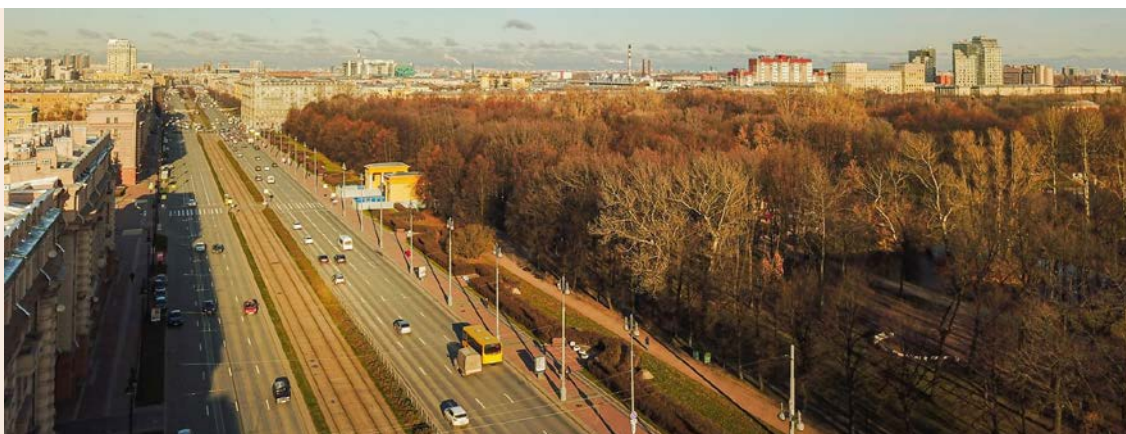
В те же годы на Московском проспекте был устроен Парк Победы, являющийся сейчас одним из лучших и живописнейших в Петербурге.



Проект парка был разработан архитекторами Евгением Катониным и Валерианом Кирхоглани. В добровольных субботниках по благоустройству новой зелёной зоны с радостью принимали участие тысячи ленинградцев.



Только лишь успели ленинградские зодчие завершить оформление Московского проспекта в том виде, к какому мы сегодня привыкли, в 1955 году выходит постановление ЦК КПСС "Об устранении излишеств в проектировании и строительстве", подведшее жирную черту под эпохой монументального классицизма. На смену "сталинскому ампиру" пришла простая и функциональная архитектура.



Позади помпезных фасадов правительственной магистрали стали появляться кварталы, застроенные типовыми пятиэтажками. Но всё же нельзя не отметить, что в этой части Московского района возводили такие дома лишь самых лучших серий, квартиры в которых и сегодня стоят дороже, чем в других местах нашего города с подобной застройкой.

Новые дома старого района

Поскольку к 1970-м годам район был полностью сформирован с градостроительной точки зрения, новое жилое строительство там с тех почти не ведётся. Исключения лишь составляют единичные проекты уплотнительной застройки и редевелопмента промзон, которых в этих местах и так было немного, а в связи с тем, что в считавшемся ещё в советские годы довольно фешенебельном районе вредные производства не размещали, то и сегодня у покупателей жилья на месте таких заводов опасений с точки зрения экологии, как правило, не возникает.

Первым подобным проектом стала застройка жильём бывшей территории завода "Электросила" около одноимённой станции метро, а не так давно холдинг **Setl Group** приступил к осуществлению проекта "Статус у Парка Победы" на месте Механического завода на углу Кузнецовской улицы и Витебского проспекта. Само предприятие планируют запустить на новом месте - в Шушарах.



"Статус" возводится в шаговой доступности от метро "Парк Победы". До выезда на Московский проспект около 3 минут на автомобиле, до центра города – около 15 минут, столько же до развязки КАД и выезда на ЗСД. Множество остановок расположено в шаговой доступности – это около 11 маршрутов в разные районы. Что же касается окружения, то неподалёку от новостроек есть как зоны отдыха - собственно Парк Победы, живописная аллея вдоль проспекта Гагарина, много небольших скверов. С торговой инфраструктурой тоже не будет проблем - буквально через дорогу, располагается ТРК "Радуга" с кинотеатром и ресторанами, а в десяти минутах ходьбы - ТРЦ "РИО".



В близлежащих кварталах располагаются престижные школы и гимназии, входящие в топ-50 образовательных учреждений города, и детские сады. Также у жителей "Статуса" будет и своя собственная инфраструктура. В рамках проекта построят детский сад на 185 мест с классами начальной школы на 100 учеников. На большой огороженной территории расположатся площадки для игр и для физкультуры. На первых этажах откроются магазины, кафе, аптеки и пекарня. Окончание строительства жилого комплекса запланировано на второй квартал 2021 года.

*Рассказ о жилом комплексе "Статус у Парка Победы" продолжает серию публикаций на сайте dr.ru, посвященных жилым комплексам **Setl Group**. В этом году холдинг отмечает 25-летие, за годы его работы на рынке недвижимости построено более 200 жилых домов. Мы выбрали из них 25 наиболее примечательных объектов — как строящихся, так и уже построенных, — которые оказали влияние на развитие города в целом, на формирование городской среды. Эксклюзивным брокером выступает "**Петербургская Недвижимость**".*

8 ноября 2019 Деловой Петербург