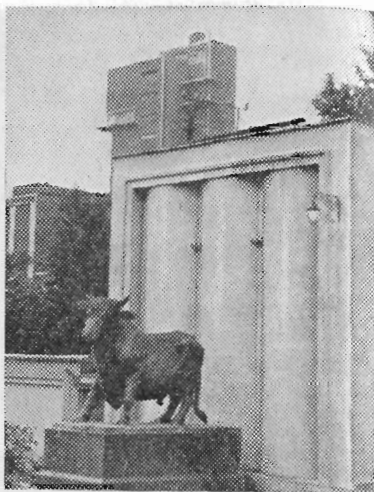


В прошлом медведи украшали помещение мастерской, владельцем которой был некто Зигель. Когда в конце прошлого столетия он возвел на приобретенном участке между Николаевской улицей (ныне улица Марата) и Ямской (сейчас улица Достоевского) новые производственные корпуса, скульптуры перекочевали к входу конторы заводчика. Как и прежде, стоят бронзовые медведи у старой парадной. Только теперь это вход на Ленинградский опытный завод электронных приборов времени — «Хронотрон».



*У ворот какого предприятия города можно увидеть бронзовых быков? Кто их автор? Укажите адрес, где эти изваяния стояли раньше?*

Вот уже более 40 лет на Московском шоссе, у въезда на территорию мясокомбината имени С. М. Кирова объединения «Ленмясопром» стоят бронзовые быки. Эти замечательные изваяния были отлиты в 1927 году по модели скульптора В. И. Демут-Малиновского. Ваятель сумел хорошо передать в металле как внешнее сходство, так и характерные повадки этих далеко не мирных животных. Современники оценили работу Демут-Малиновского как вы-

сохудожественное реалистическое произведение анималистического жанра. Отливка скульптур в бронзе произведена в мастерской ваятеля на Васильевском острове под руководством талантливого литейщика Антипа Дмитриева.

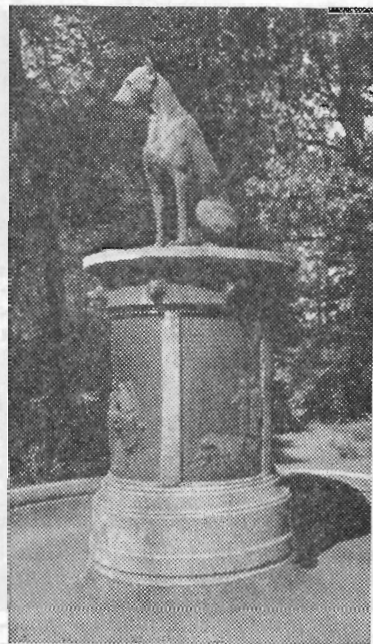
Вначале быки стояли на Царскосельской перспективе (ныне Московский проспект, д. № 65) при въезде на скотопригонный двор (архитектор И. И. Шарлемань, 1821—1825 гг.). В 1936 году их перевезли на Московское шоссе, где был построен мясокомбинат. Осенью 1941 года букваль-

но под неприятельским артиллерийским огнем скульптуры были сняты с пьедесталов и на машинах доставлены в Александро-Невскую лавру, где и хранились на территории Тихвинского кладбища. После окончания войны бронзовые быки вернулись на свои прежние места — к воротам мясокомбината.

*Когда и где в Ленинграде установлен памятник собаке? Кто автор?*

Если с Кировского проспекта свернуть на улицу Академика Павлова, то вскоре можно увидеть тенистый сад. Он расположен на территории Всесоюзного института экспериментальной медицины, где долгие годы работал великий русский физиолог И. П. Павлов.

В центре небольшой площадки сада — памятник собаке. На круглом фигурном пьедестале изображен сидящий в спокойной позе огромный бронзовый дог. К постаменту прикреплены четыре бронзовых рельефа, на которых запечатлены отдельные моменты, связанные с опытами Павлова над собаками, здесь же приведены выдержки из высказываний ученого. На лицевом рельефе показано, как И. П. Павлов в присутствии ассистентов проводит экспе-



римент над животным. В верхней части доски слова:

«Пусть собака, помощница и друг человека с доисторических времен, приносится в жертву науке, но наше достоинство обязывает нас, чтобы это происходило непременно и всегда без ненужного мучительства. И. Павлов».

На противоположной стороне пьедестала можно прочесть: